



**USAID**  
ВІД АМЕРИКАНСЬКОГО НАРОДУ



ФОТО: 63RU78-STOCK.ADOBE.COM

# ПРИКЛАДИ ПОСТАЧАННЯ ПРИРОДНОГО ГАЗУ ДОМОГОСПОДАРСТВАМ В КРАЇНАХ ЄС - ПРАКТИКИ ЛІБЕРАЛІЗАЦІЇ, ЗМІНИ ПОСТАЧАЛЬНИКІВ ТА БАЛАНСУВАННЯ ПОРІВНЯЛЬНЕ ДОСЛІДЖЕННЯ

Проект енергетичної безпеки (ESP)

9 березня 2021 р., редакція А

Цей документ було розроблено завдяки підтримці американського народу, наданій через Агентство США з міжнародного розвитку (USAID). Tetra Tech ES, Inc. несе повну відповідальність за зміст цього документа, який не обов'язково відображає позицію USAID або Уряду Сполучених Штатів. Цей документ був підготовлений компанією Tetra Tech ES, Inc., підрядником USAID спеціально для Проекту енергетичної безпеки (ESP) за контрактом USAID 72012118C00003.



## АВТОРИ

<b>Джастін Гунесінґе (Justin Goonesinghe)</b>	Керівник сектору з газових питань	Проект енергетичної безпеки
<b>Алі Аукаті (Ali Aukati)</b>	Провідний експерт з газових питань	Проект енергетичної безпеки
<b>Олександр Овдієнко</b>	Провідний експерт з газових питань	Проект енергетичної безпеки
<b>Луїс Кейсез (Luis Cases)</b>	Менеджер проєкту	Відділ з продажів (Mercados)
<b>Луїс Віллар (Luis Villar)</b>	Менеджер проєкту	Відділ з продажів (Mercados)
<b>Фотіс Томайдіс (Fotis Thomaidis)</b>	Керівник групи	Компанія «BIC Консалтентс» (VIS Consultants)
<b>Еванґелос Пенґліс (Evangelos Penglis)</b>	Провідний експерт з газових питань	Компанія «BIC Консалтентс» (VIS Consultants)

USAID/Україна  
Шукру Богут  
Офіційний представник  
sbogut@usaid.gov

вулиця Ігоря Сікорського, 4,  
м. Київ, 04112, Україна  
Телефон: +38-044-521-5000  
<https://www.usaid.gov/ukraine>

Проект енергетичної безпеки USAID  
Tetra Tech ES, Inc., підрядник USAID  
пан Дін С. Вайт (Mr. Dean S. White)  
Керівник проєкту  
dean.white@tetrattech.com

вул. Ярославів Вал, 14А,  
5-6-ий поверх  
м. Київ, 01030, Україна  
[www.tetrattech.com](http://www.tetrattech.com)

## ЗМІСТ

СКОРОЧЕННЯ	1
РЕЗЮМЕ	2
1. ВСТУП	7
2. ЧЕСЬКА РЕСПУБЛІКА	8
2.1. ОГЛЯД РОЗДРІБНОГО РИНКУ	8
2.2. ПРАВА ТА ОБОВ'ЯЗКИ ЩОДО ЗМІНИ ПОСТАЧАЛЬНИКІВ ТА ВІДКЛЮЧЕННЯ СПОЖИВАЧІВ	9
2.3. ПОСТАЧАЛЬНИК «ОСТАННЬОЇ НАДІЇ»	11
2.4. СПОЖИВАННЯ ТА ОБЛІК ГАЗУ, ВРЕГУЛЮВАННЯ НЕБАЛАНСІВ	12
3. ФРАНЦІЯ	16
3.1. ОГЛЯД РОЗДРІБНОГО РИНКУ	16
3.2. ПРАВА ТА ОБОВ'ЯЗКИ ЩОДО ЗМІНИ ПОСТАЧАЛЬНИКІВ ТА ВІДКЛЮЧЕННЯ СПОЖИВАЧІВ	19
3.3. ПОСТАЧАЛЬНИК «ОСТАННЬОЇ НАДІЇ»	20
3.4. СПОЖИВАННЯ ТА ОБЛІК ГАЗУ, ВРЕГУЛЮВАННЯ НЕБАЛАНСІВ	21
4. ГРЕЦІЯ	24
4.1. ОГЛЯД РОЗДРІБНОГО РИНКУ	24
4.2. ПРАВА ТА ОБОВ'ЯЗКИ ЩОДО ЗМІНИ ПОСТАЧАЛЬНИКІВ ТА ВІДКЛЮЧЕННЯ СПОЖИВАЧІВ	26
4.3. ПОСТАЧАЛЬНИК «ОСТАННЬОЇ НАДІЇ»	29
4.4. СПОЖИВАННЯ ТА ОБЛІК ГАЗУ, ВРЕГУЛЮВАННЯ НЕБАЛАНСІВ	30
5. ІТАЛІЯ	34
5.1. ОГЛЯД РОЗДРІБНОГО РИНКУ	34
5.2. ПРАВА ТА ОБОВ'ЯЗКИ ЩОДО ЗМІНИ ПОСТАЧАЛЬНИКІВ ТА ВІДКЛЮЧЕННЯ СПОЖИВАЧІВ	36
5.3. ПОСТАЧАЛЬНИК «ОСТАННЬОЇ НАДІЇ»	38
5.4. СПОЖИВАННЯ ТА ОБЛІК ГАЗУ, ВРЕГУЛЮВАННЯ НЕБАЛАНСІВ	39
6. ПОЛЬЩА	43
6.1. ОГЛЯД РОЗДРІБНОГО РИНКУ	43
6.2. ПРАВА ТА ОБОВ'ЯЗКИ ЩОДО ЗМІНИ ПОСТАЧАЛЬНИКІВ ТА ВІДКЛЮЧЕННЯ СПОЖИВАЧІВ	44
6.3. ПОСТАЧАЛЬНИК «ОСТАННЬОЇ НАДІЇ»	46
6.4. СПОЖИВАННЯ ТА ОБЛІК ГАЗУ, ВРЕГУЛЮВАННЯ НЕБАЛАНСІВ	47
7. ІСПАНІЯ	51
7.1. ОГЛЯД РОЗДРІБНОГО РИНКУ	51
7.2. ПРАВА ТА ОБОВ'ЯЗКИ ЩОДО ЗМІНИ ПОСТАЧАЛЬНИКІВ ТА ВІДКЛЮЧЕННЯ СПОЖИВАЧІВ	56
7.3. ПОСТАЧАЛЬНИК «ОСТАННЬОЇ НАДІЇ»	59
7.4. СПОЖИВАННЯ ТА ОБЛІК ГАЗУ, ВРЕГУЛЮВАННЯ НЕБАЛАНСІВ	63
8. КЛЮЧОВІ РЕЗУЛЬТАТИ	67
ДОДАТОК I: ОГЛЯД РЕЖИМУ БАЛАНСУВАННЯ ЄС	74
ДОДАТОК II: ДЖЕРЕЛА, ЩО ВИКОРИСТОВУЮТЬСЯ ДЛЯ АНАЛІЗУ КРАЇН	80

## СКОРОЧЕННЯ

<b>ACER</b>	Агентство зі співробітництва регуляторів енергетики
<b>CNMC</b>	Національна комісія з ринків та конкуренції
<b>CUPS</b>	Уніфікований код точки постачання (Código Unificado del Punto de Suministro)
<b>GME</b>	Gestore Mercati Energetici
<b>GTG</b>	Groupe de Travail Gaz
<b>MITESO</b>	Міністерство екологічних змін та демографічних проблем
<b>PVB</b>	Punto Virtual de Balance
<b>TTF</b>	Віртуальна торгова точка природного газу (газовий хаб у Нідерландах)
<b>ДГ</b>	Домогосподарство
<b>ДТС</b>	Доступ третіх сторін
<b>КСПР</b>	Комунікаційна система транспортування та розподілу
<b>ЛС-ДТСМ</b>	Логістична система для доступу третіх сторін до мереж
<b>ПОН</b>	Постачальник «останньої надії»
<b>ІІС</b>	Інтегрована інформаційна система
<b>ОГТС</b>	Оператор газотранспортної системи

## РЕЗЮМЕ

У цій роботі розглядаються конкретні аспекти, пов'язані з постачанням природного газу домогосподарствам на роздрібних газових ринках в окремих країнах ЄС. Аналіз здійснюється стосовно шести держав-членів ЄС: Чехії, Франції, Греції, Італії, Польщі, Іспанії та, зокрема, включає вивчення розвитку роздрібного газового ринку, прав та обов'язків постачальників та споживачів щодо зміни постачальника, роль постачальника «останньої надії», а також вирішення/врегулювання небалансів.

Основні висновки, які можна зробити на основі аналізу, описані нижче



### ОГЛЯД РОЗДРІБНОГО РИНКУ

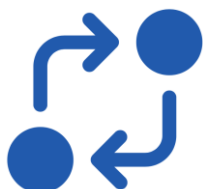
- В усіх досліджуваних країнах відкриття ринку здійснювалось поступово протягом як мінімум 3 років, починаючи з лібералізації стосовно великих споживачів, потім малих побутових споживачів і, нарешті, домогосподарств.
- Досліджувані країни застосовують різні ринкові моделі для постачання газу домогосподарствам. У Чехії та Греції застосовують повністю ринкові ціни на газ. У Франції, Італії та Іспанії сьогодні домогосподарства можуть обирати регульовані ціни на постачання газу для кінцевих споживачів, тоді як у Польщі Регулятор затверджує верхню межу цін для домогосподарств, проте цей режим регулювання буде скасований до 2022-2023 років в усіх цих країнах, оскільки це створює перешкоди для конкуренції (наприклад, у Франції вищий адміністративний суд вирішив, що регульовані ціни для кінцевих споживачів створюють перешкоди для конкуренції та суперечать нормативно-правовій базі ЄС).
- Історично домогосподарства мають нижче співвідношення зміни постачальників, ніж інші сектори. З одного боку, це може пояснюватися тим, що постачальники в основному орієнтуються на побутових споживачів, які мають вищий рівень споживання газу, а з іншого боку, тим, що комерційні споживачі, як правило, більш схильні до зміни постачальників, прагнучі забезпечити кращі ціни на енергію та зменшити витрати, тоді як побутові споживачі можуть віддавати перевагу зручності перед ціною<sup>1</sup>.
- У більшості досліджуваних країн ринкові правила дозволяють укладати договори на постачання газу домогосподарствам з мінімальним терміном 1 рік. У більшості випадків дозволяється укладати договори на необмежений термін за умови, що вони містять чіткі правила їх припинення (наприклад, розірвання без сплати штрафу). На практиці більшість постачальників пропонують цілий ряд продуктів з постачання газу (іноді разом з постачанням електроенергії) з різними термінами (1,2 або 3 роки або на необмежений термін) та різними варіантами ціноутворення

---

<sup>1</sup> Конкретні причини тенденцій до змін в кожній країні потребуються глибокого аналізу функціонування ринку і не розглядалися в рамках цього дослідження.

(наприклад, фіксована щомісячна ціна, ціна залежно від обсягу, ціна, прив'язана до товарного ринку).

- В усіх досліджуваних країнах споживачі сплачують своєму постачальнику один рахунок, який включає вартість послуг з транспортування (включаючи розподіл) газу. Рахунок містить розбивку регульованих цін.



#### ЗМІНА ПОСТАЧАЛЬНИКА

- Усі домогосподарства мають право вимагати зміну постачальника. Проте у Греції процес зміни постачальника призупиняється до погашення будь-якої непогашеної заборгованості перед попереднім постачальником, тоді як у Франції, Іспанії та Італії новий постачальник залишає за собою право відхилити новий договір у разі існування непогашеного боргу.
- У більшості країн, крім Греції, попередній постачальник не має можливості заперечувати проти процесу зміни постачальника у разі наявності непогашеної заборгованості.
- Процес зміни постачальника розпочинається з підписання договору на постачання з новим постачальником. В усіх досліджуваних країнах заходи Оператора ГРМ для завершення зміни постачальника повинні бути здійснені протягом 21 дня або меншого терміну (відповідно до статті 3 Директиви 2009/73/ЄС). Зміна постачальника здійснюється за умови дотримання положень про розірвання договору зі старим постачальником (наприклад, своєчасне повідомлення, штрафи тощо).
- У більшості досліджуваних країн (крім Чехії) постачальники пропонують споживачам можливість підписати договори на постачання в електронному вигляді через свій веб-сайт. Прийняття договору здійснюється шляхом підтвердження запропонованого продукту.
- Усі великі роздрібні постачальники газу викладають усі документи, необхідні домогосподарству для зміни постачальника, у публічному доступі на своєму веб-сайті. Деякі з них навіть пропонують можливість віртуального підписання договору.



#### ПОСТАЧАЛЬНИК «ОСТАННЬОЇ НАДІЇ»

- Постачальник «останньої надії» обирається або через конкурсну процедуру (Італія, Греція), або призначається державою (Чехія, Польща, Франція, Іспанія).

- Споживачі, які мають право отримувати послугу ПОН, відрізняються залежно від країни. У більшості випадків лише домогосподарства мають право (за винятком Франції), тоді як інші типи споживачів також можуть отримувати послугу ПОН (наприклад, усі споживачі нижче річного порогу споживання в Чехії, Італії та Іспанії; споживачі, що надають державні послуги, у Франції).
- Деякі з досліджуваних країн застосовують додаткові механізми для забезпечення постачання домогосподарств. У Польщі споживач може зазначити «резервного постачальника» для продовження продажів газу, якщо основний постачальник не може це робити. В Італії надається «послуга розподілу за замовчуванням» для продовження постачання, якщо споживач не має договору постачання, але має можливість споживати газ.
- Ціна на газ для послуги ПОН залежить від визначення ПОН. Якщо ПОН обирається в рамках конкурсної процедури, то застосовуються умови ціноутворення на газ, запропоновані постачальником у його конкурсній пропозиції. Якщо ПОН призначається державою, ціна на газ затверджується Регулятором.
- Послуга ПОН активується автоматично без необхідності жодних дій з боку споживача, якщо споживач залишиться без постачальника з причин, що не залежать від нього. Активація здійснюється визначеною національним законодавством зацікавленою стороною (наприклад, Оператором ГРМ, Оператором ринку). Завжди забезпечується безперервність постачання, а ПОН зобов'язаний повідомити постраждалим споживачам про умови надання послуги протягом попередньо визначеного терміну.
- У більшості країн послуги ПОН надаються протягом обмеженого терміну (наприклад, 6 місяців у Чехії, 3 місяці у Греції). Споживач у будь-який час може припинити послугу ПОН і безкоштовно перейти до нового постачальника. Якщо термін надання послуги ПОН закінчується, у кожній країні застосовуються різні правила, наприклад у Чехії споживач здійснюватиме несанкціонований відбір газу, у Греції постачання продовжуватиметься за ринковими цінами, а в Італії споживач сплачуватиме доплату до ціни на газ.



#### СПОЖИВАННЯ, ОБЛІК ТА ВРЕГУЛЮВАННЯ НЕБАЛАНСІВ

- Стандартні профілі навантаження для різних типів споживачів знаходяться у відкритому доступі на всіх досліджуваних ринках, що дозволяє прогнозувати денне споживання за різних кліматологічних умов. Щоб забезпечити прийняття стандартних профілів навантаження учасниками ринку, методологія профілювання та оцінка річних профілів, як правило, проходять такі процедури перегляду, як громадські консультації та/або затвердження Регулятором.



- Договори постачання з домогосподарствами включають прогнозоване річне споживання споживача. Проте ця інформація не використовується для стягнення плати зі споживача або для застосування штрафів у разі перевищення споживання.
- Ринкові правила кожної країни зазвичай встановлюють мінімальну частоту виставлення рахунків (наприклад, раз на рік), проте на практиці більшість постачальників виставляють рахунки щомісяця. Якщо показники лічильника відсутні протягом періоду, коли виставляється рахунок, то постачальник використовує оцінку та проводить перерахунок у наступному рахунку, стосовно якого показники доступні.
- Оператори ГРМ відповідають за вимірювання обсягів споживання в точках виходу зі своїх газорозподільних мереж. Частота зняття показників лічильників визначається в кодексі розподілу та/або в умовах договору з користувачами мережі. У більшості країн постачальники або споживачі можуть вимагати, щоб показники лічильників знімалися частіше за додаткову оплату, що визначається у прайс-листі Оператора ГРМ. Споживачі можуть самостійно знімати показники своїх лічильників та подавати їх на веб-сайті свого постачальника або Оператора ГРМ.
- Якщо показники лічильника відсутні (наприклад, внаслідок поломки лічильника), Оператори ГРМ оцінюють обсяг споживання, використовуючи наявні дані (наприклад, споживання цього споживача за інші періоди, за наявності) або стандартні профілі навантаження.
- ОГТС та Оператор ГРМ повинні здійснювати обмін інформацією<sup>2</sup> для реалізації заходів, пов'язаних із щоденним балансуванням та розподілом обсягів. У більшості випадків ці заходи включають (Рисунок 1):
  - Щодня ОГТС надає користувачам систем транспортування прогнози щодо портфеля своїх споживачів, щоб полегшити для них прийняття рішень при здійсненні заходів з балансування. У наданій інформації беруться до уваги щоденні дані, що надаються Оператором ГРМ. Інформація може передаватися кілька разів на день, вперед або протягом газового дня, залежно від інформаційної моделі, що використовується ОГТС.
  - ОГТС забезпечує первинний розподіл обсягів для кожного користувача системи транспортування на наступний день після газового дня.
  - ОГТС та Оператор ГРМ надають переглянутий розподіл своїм користувачам через місяць після газового місяця. Вони можуть бути переглянуті в наступні періоди, коли будуть доступними дані вимірювань для споживачів, споживання яких не вимірюються щодня (наприклад, кожні 6 місяців або один раз на рік)

---

<sup>2</sup> Залежно від структури ринку також можуть бути залучені інші зацікавлені сторони, наприклад Оператор ринку.



**Рисунок 1: Огляд надання інформації ОГТС користувачам системи транспортування**

- Врегулювання небалансів користувачів мережі здійснюється щомісяця. Суми, що стягуються з користувачів / зараховуються користувачам за від'ємний / позитивний небаланс, розраховуються на кожен день місяця окремо.
- Щоденна плата за небаланси базується на ринкових цінах (на газовій біржі країни або з використанням контрольних спотових цін, якщо ліквідність на ринку недостатня). З користувачів мережі стягуються штрафи у вигляді невеликих коригувань ринкових цін. Допустимі відхилення небалансів були скасовані в усіх досліджуваних країнах.
- Враховуючи той факт, що для багатьох споживачів щоденні показники недоступні, розподіл обсягів проводиться наступним чином:
  - Для точок виходу з мережі транспортування та розподілу з встановленими лічильниками щоденного/щогодинного вимірювання показники використовуються безпосередньо для розподілу обсягів.
  - Для точок виходу розподільної системи з лічильниками без щодобового вимірювання (переважно домогосподарства та дрібні комерційні споживачі) для оцінки обсягів споживання використовуються стандартні профілі навантаження.

## 1. ВСТУП

У цьому документі досліджуються конкретні аспекти та практика роздрібних ринків газу в країнах ЄС, зокрема, такі питання, що стосуються постачання природного газу домогосподарствам, як:

- Досвід відкриття ринку постачання газу побутовим споживачам
- Правила та практика зміни постачальників
- Надання послуг постачальника «останньої надії»
- Облік газу та врегулювання небалансів

Був досліджений розріз країн ЄС з акцентом на правилах і нормах ринку та практиці роздрібних постачальників газу в 6 державах-членах ЄС: Чехії, Франції, Греції, Італії, Польщі та Іспанії.

Інформація була отримана з відкритих джерел, включаючи, зокрема, звіти та веб-сайти Регуляторів, Операторів ГРМ та ОГТС, нормативні документи (кодекс постачання, кодекс мережі розподілу, кодекс транспортування тощо), умови та типові договори між постачальником та домогосподарством-кінцевим споживачем та інформацію, доступну на веб-сайтах найбільших постачальників країни. Основні джерела інформації, що використовуються для проведення аналізу, наведені у Додатку II.

Основні висновки зроблені в результаті здійснення аналізу в різних областях дослідження окремо за кожною країною та для різних країн.

Додаток I містить опис режиму балансування ЄС відповідно до Мережевого кодексу ЄС про балансування (Регламент ЄС/312/2014).

## 2. ЧЕСЬКА РЕСПУБЛІКА



### 2.1. ОГЛЯД РОЗДРІБНОГО РИНКУ

#### 2.1.1. ЛІБЕРАЛІЗАЦІЯ РОЗДРІБНОГО РИНКУ

Лібералізація газового ринку Чехії розпочалась у 2005 році з відкриттям оптового сектору та для великих споживачів. У 2006 році відбулася лібералізація середніх та комерційних споживачів, а в 2007 році ринок був відкритим повністю, і домогосподарствам було дозволено змінювати постачальників.

#### 2.1.2. РИНКОВА МОДЕЛЬ ПОСТАЧАННЯ ГАЗУ ДОМОГОСПОДАРСТВАМ

Для участі на оптовому та роздрібному ринку Чехії, компанії повинні отримати від Регулятора ліцензію на торгівлю газом. Така ліцензія чинна протягом 5 років.

Ціна на газ у роздрібному секторі є повністю ринковою та вільно пропонується кожним постачальником. Регулятор здійснює моніторинг роздрібного ринку газу та звітує про результати його роботи (в основному про кількість та частки ринку постачальників, зміну постачальників, середні ціни).

Домогосподарства сплачують своєму постачальнику єдиний рахунок, який включає послуги з розподілу газу та послуги оператора ринку. Суми, що відповідають цим послугам, розбиваються в рахунку, що виставляється постачальником. Потім постачальник сплачує зібрані суми Оператору ГРМ та оператору ринку.

#### 2.1.3. КОНКУРЕНЦІЯ НА РОЗДРІБНОМУ РИНКУ

У 2019 році обсяги газу, що розподілялись на роздрібний ринок, становили близько 7,8 млрд. куб. м, з яких 26% припадало на домогосподарства. У 2019 році загальна кількість активних споживачів становила близько 2,8 млн., 92% з яких були домогосподарствами.

За даними Регулятора, у 2019 році у секторі домогосподарств здійснювали діяльність 105 роздрібних постачальників (не враховуючи місцеві газорозподільні компанії), що трохи більше за 95 у 2018 році та 99 у 2017 році. Найбільшим постачальником, на якого припадає 29,3% обсягів поставленого газу в 2019 році, є компанія Innogy Energie s.r.o, за нею йдуть Pražská plynárenská a.s. (частка ринку у розмірі 13,3%) та E.ON Energie a.s. (9,6%). Частки ринку були приблизно однаковими у 2018 році (Innogy - 31,3%, Pražská plynárenská - 12,3%, E.ON - 10,1%) та 2017 році (innogy - 34,9%, Pražská plynárenská - 11,3%, E.ON - 10,9%).

#### 2.1.4. ПОКАЗНИКИ ЗМІНИ ПОСТАЧАЛЬНИКІВ

Як видно з таблиці нижче, у 2019 році 7,6% побутових споживачів змінили постачальників, показник зміни постачальників близькі до середнього показника за останні 5 років. Зміни постачальників домогосподарствами відбувалися рідше, ніж в інших категоріях споживачів (наприклад, серед середніх та великих споживачів зміни постачальників становили 17% та 19% відповідно).

ТАБЛИЦЯ 1: КЛІЄНТИ, ЩО ЗМІНЮВАЛИ ПОСТАЧАЛЬНИКА ГАЗУ У 2015 - 2019 РОКАХ В ЧЕХІЇ

	2015	2016	2017	2018	2019
Кількість клієнтів (млн.)	2,84	2,84	2,84	2,84	2,83
з яких домогосподарства	2,64	2,63	2,63	2,63	2,62
Кількість клієнтів, які змінювали постачальників (млн.)	177 762	203 950	227 545	263 425	214 428
з яких домогосподарства	154 465	172 949	199 678	226 974	190 446
Показник зміни постачальників	6,2 %	7,2 %	8,0 %	9,3 %	7,6 %
Домогосподарства	5,9 %	6,6 %	7,6 %	8,6 %	7,3 %

Джерело: річні звіти Регулятора

### 2.1.5. ПРОДУКТИ, ЩО ПРОПОНУЮТЬСЯ ПОСТАЧАЛЬНИКАМИ ДОМОГОСПОДАРСТВАМ

Основні роздрібні постачальники пропонують різні продукти з постачання газу з різними умовами договорів та цінами. Деякі постачальники постачають комплексні продукти з електро- та газопостачання.

Відповідно до Закону про енергетику дозволяється укладання договорів на постачання газу на необмежений термін з можливістю попередження про розірвання не пізніше, ніж за 3 місяці. Проте на практиці більшість договорів постачання, які пропонуються домогосподарствам, мають термін 1 - 3 роки, залежно від характеристик відповідного продукту.

## 2.2. ПРАВА ТА ОБОВ'ЯЗКИ ЩОДО ЗМІНИ ПОСТАЧАЛЬНИКІВ ТА ВІДКЛЮЧЕННЯ СПОЖИВАЧІВ

### 2.2.1. ПРАВА ДОМОГОСПОДАРСТВ ТА ПОСТАЧАЛЬНИКІВ ПРИ ЗМІНІ ПОСТАЧАЛЬНИКІВ

Відповідно до Закону про енергетику та Правилами газового ринку, споживачам дозволяється змінювати постачальника без виконання якихось конкретних критеріїв (наприклад, погашення заборгованості перед попереднім постачальником).

Постачальник може відхилити запит на укладення договору про постачання, якщо надана споживачем документація є не повною або не точною (процедура такого відхилення не визначена у розглянутих нормативних документах).

Правила щодо зміни постачальника не включають положень, які зупиняють процедуру, навіть у тому випадку, якщо попередній постачальник вимагає від Оператора ГРМ призупинення постачання споживачеві.

У разі зміни постачальника домогосподарства повинні подати попереднє повідомлення про розірвання договору попередньому постачальнику у передбачений термін (наприклад, 3 місяці для договорів на необмежений термін), інакше постачальник має право відмовитися від припинення та зупинити процес зміни постачальника. Строкові договори можуть також включати умови про стягнення штрафу з домогосподарства у разі дострокового припинення.

## 2.2.2. ПРАВА ПОСТАЧАЛЬНИКІВ ПРИПИНИТИ ПОСТАЧАННЯ АБО ВІДКЛЮЧАТИ ДОМОГОСПОДАРСТВА

Постачальник має право вимагати від Оператора ГРМ припинити постачання домогосподарства у разі несанкціонованого споживання газу, що включає невиконання узгоджених зобов'язань щодо оплати, крадіжку газу, незаконне втручання до лічильника.

## 2.2.3. ПРОЦЕС ЗМІНИ ПОСТАЧАЛЬНИКА

Основні етапи процесу зміни постачальника:

- Домогосподарство підписує договір про постачання з новим постачальником та подає попередньому постачальнику повідомлення про припинення договору.
- Не раніше ніж за 4 місяці та не пізніше ніж за 10 робочих днів до передбаченої дати зміни постачальника новий постачальник подає оператору ринку запит про зміну постачальника.
- Якщо договір передбачає комплексні послуги з розподілу та постачання газу, новий постачальник також подає запит на бронювання потужності не раніше ніж за 10 робочих днів до подачі запиту про зміну постачальника.
- У день отримання запиту на зміну постачальника оператор ринку повідомляє попереднього постачальника та Оператора ГРМ про зміну постачальника та орієнтовну дату виконання.
- Протягом 5 робочих днів з дати повідомлення оператора ринку Оператору ГРМ підтверджує або заперечує можливість забронювати потужність у точці виходу споживача (наприклад, відмова через відсутність гарантії від нового постачальника). Після надсилання відповіді Оператора ГРМ оператору ринку останній відповідним чином інформує попереднього та нового постачальника. Якщо відповідь Оператора ГРМ є позитивною, Оператор ГРМ повинен надати оператору інформацію про домогосподарство (категорія споживача, річний обсяг споживання, власник та адреса, частота зняття показників лічильників тощо).
- Протягом терміну до 5 робочих днів з дати повідомлення оператором ринку про зміну постачальника, попередній постачальник має право заперечити проти зміни постачальника, якщо повідомлення про припинення договору не було подано відповідно до положень договору на постачання.
- Протягом 9 робочих днів з дати повідомлення оператора ринку оператор повинен повідомити попереднього та нового постачальника та Оператора ГРМ про висновок щодо зміни оператора.
- Оператор ГРМ повинен зняти показники лічильника та подати показники оператору ринку на плановану дату зміни оператора.

Судячи з усього, роздрібні постачальники в Чехії не дають споживачам можливості підписувати договори через свої веб-сайти.

Договір на постачання може бути підписаний або власником майна, або орендарем. В обох випадках вимагається чинний договір на підключення з Оператором ГРМ. Судячи з розглянутої інформації, кожен постачальник вимагає від споживача різну інформацію/документацію щодо майна; компанія innogy Energie вимагає підтвердження права власності (у випадку власника) або договір оренди (у випадку орендаря) для підписання договору, тоді як компанія E.ON Energie вимагає від споживача підтвердження згоди власника майна.

Для зміни постачальника домогосподарство повинно підписати договір на постачання та надати новому постачальнику довіреність на здійснення необхідних дій у зв'язку зі зміною постачальника (які описані вище). Обидва ці документи доступні на веб-сайтах більшості постачальників.

Попередній постачальник не зобов'язаний надавати новому постачальнику інформацію про домогосподарство (наприклад, обсяги споживання у минулому або інформацію про платежі).

## **2.3. ПОСТАЧАЛЬНИК «ОСТАННЬОЇ НАДІЇ»**

### **2.3.1. ВИЗНАЧЕННЯ**

Закон про енергетику постачальником «останньої надії» кожної газорозподільної системи встановлює власника ліцензії на торгівлю газом, який входить до тієї самої вертикально інтегрованої компанії, що і Оператор ГРМ відповідного регіону. В даний час ПОН для трьох Операторів ГРМ Чехії є компанії E.ON Energie, innogy Energie та Pražská plynárenská.

Послуги ПОН надаються лише споживачам, обсяги споживання яких не перевищують 60 000 м<sup>3</sup> за попередні 12 місяців.

### **2.3.2. ЦІНОУТВОРЕННЯ**

Ціни на послугу ПОН затверджуються регулятором. Проте встановити рішення регулятора щодо затвердження цін ПОН не вдалося.

### **2.3.3. ПРОЦЕС АКТИВАЦІЇ ПОСЛУГ ПОН**

Послуги ПОН активуються Оператором ринку. Щойно постачальник більше не зможе постачати газ своїм споживачам, Оператор ринку повідомляє ПОН про відповідну газорозподільну мережу. Датою початку послуг з постачання ПОН, є дата повідомлення ПОН Оператором ринку, при цьому договір з попереднім постачальником припиняється.

ПОН негайно повідомляє постраждалих споживачів та Оператора ГРМ про початок послуги, її ціну та умови договору. Оператор ГРМ надає ПОН інформацію для постраждалих споживачів.

Послуга ПОН надається максимум протягом 6 місяців, і протягом цього терміну споживач зобов'язаний знайти нового постачальника. Через 6 місяців послуга постачання припиняється; якщо споживач не укладе новий договір на постачання і продовжує споживати газ, це буде вважатися несанкціонованим відбором газу.

## 2.4. СПОЖИВАННЯ ТА ОБЛІК ГАЗУ, ВРЕГУЛЮВАННЯ НЕБАЛАНСІВ

### 2.4.1. НАЯВНІСТЬ ІНФОРМАЦІЇ ПРО СПОЖИВАННЯ

У Чехії відсутні бази даних з інформацією про окремих споживачів, доступні для усіх постачальників.

Оператор ринку (OTE a.s.) публікує на своєму веб-сайті, доступному для всіх зацікавлених сторін, стандартні профілі навантаження для різних типів споживачів газу без щодобового вимірювання та для різних географічних районів.

### 2.4.2. УКЛАДАННЯ ДОГОВОРІВ НА ОБСЯГИ ГАЗУ ДОМОГОСПОДАРСТВАМИ

У договорі на постачання газу визначається очікуваний річний обсяг споживання домогосподарства. Цей прогноз споживання не впливає на виставлення рахунків, оскільки постачальник виставляє рахунок домогосподарству за фактично спожитий обсяг, використовуючи різні діапазони споживання.

Стандартні профілі навантаження, розроблені Оператором ринку, використовуються постачальниками для оцінки споживання та виставлення рахунків за споживання за місяці, коли відсутні показники лічильників.

### 2.4.3. РОЗРОБКА СТАНДАРТНИХ ПРОФІЛІВ НАВАНТАЖЕННЯ ДЛЯ КІНЦЕВИХ СПОЖИВАЧІВ

Оператор ринку відповідає за оцінку стандартних профілів навантаження для точок виходу розподільних систем без щодобового вимірювання. Оператори ГРМ відповідають за надання даних своїх мереж Оператору ринку, щоб останній міг створити профілі навантаження.

Методологія оцінки стандартних профілів навантаження включена Регулятором до опублікованих ним Правил газового ринку. Стандартні профілі навантаження оновлюються щороку.

Щоденні обсяги споживання газу споживачів без щодобового вимірювання визначаються за допомогою профілів навантаження та щодня публікується на веб-сайті Оператора ринку разом із даними про температуру, що застосовуються для їх розрахунку.

### 2.4.4. ЗОБОВ'ЯЗАННЯ З ОБЛІКУ

Оператор ГРМ відповідає за зняття показників лічильників точок виходу до споживачів у своїй газорозподільній мережі. Для споживачів із річним обсягом споживання менше 55 000 м<sup>3</sup> (що включає більшість домогосподарств) Оператор ГРМ зазвичай знімає показники лічильника один раз на 12 місяців, тоді як мінімальна частота знімання показників лічильника - один раз на 14 місяців. Для споживачів, річний обсяг споживання яких перевищує 55 000 м<sup>3</sup>, Оператор ГРМ здійснює зняття показників щомісяця.

Постачальники та споживачі мають право вимагати частішого зняття показників лічильників за додаткову оплату, що визначається у прайс-листі Оператора ГРМ.



Споживачі також можуть подавати зняті ними показники своїх лічильників, використовуючи платформу, що розміщена на веб-сайті їхнього постачальника.

У разі відсутності даних обліку (наприклад, через несправність лічильника), Оператор ГРМ використовує історичні дані обліку для оцінки споживання газу протягом часу несправності лічильника.

#### 2.4.5. УРЕГУЛЮВАННЯ НЕБАЛАНСІВ ПОСТАЧАЛЬНИКІВ

Оператор ринку – це організація, яка відповідає за ведення рахунків небалансів для користувачів мережі. Добовий небаланс кожного користувача мережі оцінюється Оператором ринку та вноситься на його рахунок.

Щодня Оператор ринку здійснює обмін інформацією з Оператором ГРМ та ОГТС для розподілу обсягів газу для користувачів мережі та оцінки небалансу<sup>3</sup> кожного користувача.

ОГТС та Оператори ГРМ відповідають за транспортування та розподіл обсягів відповідним користувачам мережі та надання цієї інформації Оператору ринку, який оцінює небаланси. Для точок виходу, обладнаних лічильниками щодобового/щогодинного вимірювання, використовуються показники лічильників, тоді як для точок виходу без щодобового вимірювання застосовуються стандартні профілі навантаження, розроблені Оператором ринку.

Щодня Оператор ринку публікує інформацію щодо прогнозованого обсягу споживання газу для категорій споживачів без щодобового вимірювання, використовуючи стандартні профілі навантаження, для інформування користувачів мереж транспортування та полегшення прийняття ними рішень щодо заходів з балансування. Для кожного газового дня Оператор ринку публікує прогнозний обсяг споживання один раз за день наперед та двічі протягом газового дня.

Для попередньої алокації обсягів щодня здійснюється наступний процес:

- ОГТС подає Оператору ринку алоковані обсяги на одного користувача мережі транспортування за попередній газовий день.
- Оператор ГРМ подає Оператору ринку алоковані обсяги на одного користувача мережі розподілу за попередній газовий день.
- Оператор ринку передає інформацію про алокацію користувачам мережі протягом 1 години з моменту її отримання.

Для остаточної алокації обсягів здійснюється наступний процес:

---

<sup>3</sup> Позиція небалансу користувача мережі обчислюється як різниця між вхідними обсягами, виділеними користувачеві на вході в систему, та обсягами, виділеними користувачеві в точках виходу, з урахуванням втрат та «Необлікованого газу» (НОГ) в системі.

- До шостого робочого дня місяця (M + 1) ОГТС надсилає Оператору ринку розподілені обсяги на користувача мережі транспортування за кожен день попереднього місяця.
- До шостого робочого дня місяця M + 1 Оператор ГРМ надсилає Оператору ринку розподілені обсяги на користувача мережі розподілу за кожен день попереднього місяця.
- ОГТС та Оператор ГРМ можуть переглядати подану інформацію протягом 3 календарних місяців.
- Оператор ринку передає інформацію про розподіл користувачам мережі протягом 1 години з моменту її отримання.

Оператор ринку здійснює фінансове врегулювання добових небалансів користувачів мережі через ОГТС. Він надає необхідну інформацію, щоб ОГТС мав можливість стягувати плату або здійснювати зараховування кожному користувачеві. Потім Оператор ринку проводить розрахунки та врегулює з ОГТС різницю між платежами, отриманими від користувачів мережі (за від'ємні небаланси) та платежами на користь користувачів мережі (за додатні небаланси). Для управління потенційним кредитним ризиком врегулювання небалансів, а також будь-яких інших послуг транспортування, ОГТС вимагає від користувачів мережі надати гарантію (у формі банківської гарантії або фінансового забезпечення) під час підписання договору на транспортування (конкретні правила для типів гарантії, рівня та коригувань визначені в кодексі мережі транспортування).

Розрахунок проводиться щомісяця, окремо за кожен день розрахункового місяця. Плата, що стягується з користувачів/зараховується користувачам, розраховується з використанням щоденної плати за небаланс (відповідно до Розділу 2.4.6). Оператор ринку здійснює розрахунки кожного місяця до тринадцятого календарного дня наступного місяця. Якщо остаточно алокація обсягів буде переглянута (відповідно до пункту 3 процесу остаточної алокації), Оператор ринку може врегулювати переглянуті обсяги до шістнадцятого календарного дня четвертого місяця після місяця, за який здійснюється розрахунок.

#### 2.4.6. ПЛАТА ЗА НЕБАЛАНСИ

Щоденна плата за небаланси визначається на основі щоденних ринкових цін ОТЕ, що публікуються Оператором ринку, наступним чином:

- У випадку позитивних небалансів щоденна плата за небаланс дорівнює нижчому з наведених нижче значень:
  - Найнижча ринкова ціна заходів з балансування ОГТС за день, якого стосується небаланс, або
  - Індекс ціни ОТЕ, скоригований на коефіцієнт 0,95 - 0,98, де індекс ціни ОТЕ визначається, як описано нижче:

СИТУАЦІЯ НА ДЕНЬ, ЯКОГО СТОСУЄТЬСЯ НЕБАЛАНС	ІНДЕКС ЦІНИ ОТЕ
Є більше однієї здійсненої торгової операції, а кількість проданого газу становить понад 8500 м <sup>3</sup> (100 МВт·год)	Середньозважене значення усіх торгових операцій на внутрішньодобовому газовому ринку
Є лише одна торгова операція або обсяг проданого газу становить менше 8 500 м <sup>3</sup> (100 МВт·год), або Немає жодної здійсненої торгової операції	Значення, яке оцінюється з використанням цін того самого дня або попереднього дня, залежно від обсягів торгових операцій та цінового спреду пропозиції (докладні формули наведені в Правилах газового ринку)

а коефіцієнт визначається, як описано нижче:

Для значень небалансів системи, що дорівнюють 0 м <sup>3</sup>	0,98
Для значень небалансів системи, що більші або дорівнюють 6,5 м <sup>3</sup> (74470 МВт·год)	0,95
Для проміжних значень	$0,98 - 0,03 \cdot \frac{so}{74,470}$ де so - значення небалансів системи за відповідний день постачання газу, МВт·год

- У випадку негативних небалансів щоденна плата за небаланс дорівнює більшому з наступних значень:
  - Найвища ринкова ціна заходів з балансування ОГТС за день, якого стосується небаланс, або
  - Індекс ціни ОТЕ (описаний вище), скоригований на коефіцієнт 1,02 - 1,05, де коефіцієнт визначається, як описано нижче:

Для значень небалансів системи, що дорівнюють 0 м <sup>3</sup>	1,02
Для значень небалансів системи, що більші або дорівнюють -6,5 м <sup>3</sup> (-74470 МВт·год)	1,05
Для проміжних значень	$1,02 + 0,03 \cdot \frac{so}{74,470}$ де so - значення небалансів системи за відповідний день постачання газу, МВт·год

При оцінці плати за небаланс на ринку Чехії не застосовуються толеранс.

За даними ACER (2018 рік)<sup>4</sup>, у 2016/17 газовому році (1 жовтня 2016 року - 30 вересня 2017 року) сукупні щоденні небаланси року в системі транспортування (оцінюється на основі щоденних закачаних об'ємів, чистого обсягу взаємозаліку балансуючих позицій та відбору газу) становили близько 8% загального попиту, що вважається високим

<sup>4</sup> Третє видання звіту ACER про імплементацію Мережевого кодексу балансування (Регламент ЕС/312/2014), 6 серпня 2018 року. Відзначається, що наступні версії цього звіту не містять цифр про фактичну ефективність режиму балансування, і тому використовується видання 2018 року.

показником. Однак небаланси користувачів мережі, які були оплачені (частина небалансів, за які фактично була стягнута плата або були зарахована плата користувачам мережі), відповідає лише 0,6% попиту, тобто 92% щоденних небалансів не були оплачені. Це пояснюється, перш за все, механізмом гнучкості заповненості (linepack flexibility mechanism)<sup>5</sup>, що надається користувачам мережі, і меншою мірою - можливістю користувачів мережі провести взаємозалік своїх небалансів на віртуальній торговій точці.

#### 2.4.7. ВРЕГУЛЮВАННЯ ОБ'ЄМІВ МІЖ ПОСТАЧАЛЬНИКАМИ ТА ДОМОГОСПОДАРСТВАМИ

Оскільки Оператор ГРМ не надає регулярних показників лічильників для домогосподарств, постачальники виставляють рахунки споживачам, використовуючи авансові платежі, як правило, щомісяця, які врегульовуються після того, коли будуть доступними показники лічильників. Для оцінки обсягів спожитого газу за періоди, коли відсутні показники лічильників, постачальники (наприклад, Inogy Energie) зазвичай застосовують стандартні профілі навантаження відповідної категорії споживачів.

Виставлення рахунків споживачам базується на обсягу споживання газу в енергетичних одиницях (кВт·год). Перетворення показників споживання в кубічних метрах у кВт·год проводиться з використанням ВТЗ (GCV), що визначається постачальником (наприклад, для випадку inogy це 10,62 кВт·год/м<sup>3</sup>). Суми, які постачальник стягує з домогосподарства за спожитий газ, не включають жодних платежів або штрафів за небаланс.

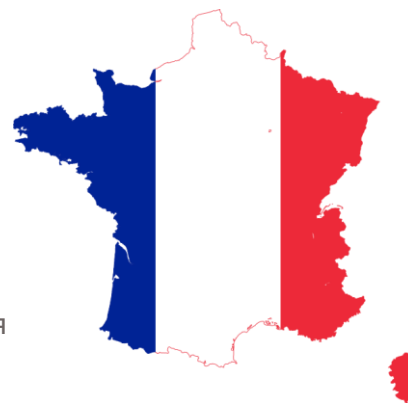
## 3. ФРАНЦІЯ

### 3.1. ОГЛЯД РОЗДРІБНОГО РИНКУ

#### 3.1.1. ЛІБЕРАЛІЗАЦІЯ РОЗДРІБНОГО РИНКУ

Газовий ринок Франції лібералізувався поступово, починаючи з початку 2000-х років з поетапного відкриття сегментів ринку:

- Станом на серпень 2000 року було дозволено обирати постачальника споживачам з попитом понад 20 тис. куб.м на рік (близько 20% від загального обсягу лібералізованого ринку)
- Станом на серпень 2003 року було дозволено обирати постачальника споживачам з попитом понад 7 куб.м на рік (близько 37% від загального обсягу лібералізованого ринку)



<sup>5</sup> Кожному користувачу мережі щодня безкоштовно надається величина гнучкості, що пропорційна їх портфелю входів і виходів. Ця гнучкість дозволяє користувачам зменшити ризик нестачі коштів для сплати за небаланси, подібно до допусків (але з різним розподілом між користувачами). Відзначається, що ACER у своєму звіті за 2018 рік про імплементацію Мережевий кодекс балансування вважає, що вплив цього механізму гнучкості «...потребує дуже ретельної оцінки та порівняння із реалізацією повного суворого щоденного режиму балансування».

- Станом на липень 2004 року був лібералізований сегмент малих комерційних споживачів, який включав 640 000 клієнтів (близько 70% від загального обсягу лібералізованого ринку)
- У липні 2007 року роздрібний ринок був лібералізований повністю з відкриттям сегменту домогосподарств, який включав 11 млн. клієнтів.

До 2014 року всім споживачам було дозволено обрати або постачання газу на відкритому ринку за ринковими цінами, або постачання від старих гравців за регульованими цінами. Проте для сприяння відкриттю ринку регульовані ціни на постачання побутовим кінцевим споживачам були поступово ліквідовані до кінця 2015 року. Станом на 1 січня 2016 року лише дрібні споживачі газу мали можливість обирати регульовані ціни на постачання газу, включаючи внутрішніх та малих комерційних споживачів, річне споживання газу яких становить менше 2 600 м<sup>3</sup> на рік та майно, що перебуває у спільній власності, або багатоквартирні будинки з річним споживанням менше 13 000 м<sup>3</sup> на рік. Регульовані ціни постачання будуть скасовані для усіх споживачів з 1 липня 2023 року<sup>6</sup>, а отже споживачі, які обрали вільні ринкові ціни, більше не зможуть повернутися до регульованих цін.

### 3.1.2. РИНКОВА МОДЕЛЬ ПОСТАЧАННЯ ГАЗУ ДОМОГОСПОДАРСТВАМ

Для участі в роздрібному газовому ринку компанії повинні отримати дозвіл на постачання газу від Міністерства екології, сталого розвитку та енергетики.

Зараз на роздрібному ринку Франції передбачені два типи пропозицій продажу газу:

- Усі споживачі мають доступ до продуктів з газопостачання, які пропонуються за цінами, що вільно встановлюються постачальниками.
- Зокрема дрібні споживачі (описані нижче) можуть замість ринкових цін на газ застосовувати регульовані ціни на постачання газу, що встановлюються урядом та пропонуються постачальниками, які історично вважаються старими гравцями (ENGIE, якій належить більшість найбільша частка в роздрібно газового ринку Франції, та 22 місцеві газорозподільні компанії). Як зазначалося вище, використання регульованих цін на постачання кінцевим споживачам буде скасоване в 2023 році.

Для підтримки домогосподарств з низьким рівнем доходів станом на 1 січня 2018 року Уряд Франції пропонує домогосподарствам з річним оподатковуваним доходом на члена домогосподарства менше 7 700 євро ваучер на енергоносії, який можна використовувати для оплати рахунків за енергоресурси, плати за обслуговування будинку або для сплати витрат на енергетичну модернізацію будинку. Він замінив «соціальні ставки», які раніше застосовувались до рахунків за газ.

Домогосподарства сплачують своєму постачальнику єдиний рахунок, який включає послуги з транспортування та розподілу газу. Суми, що відповідають цим послугам,

<sup>6</sup> Дія регульованих цін для кінцевих споживачів була припинена завдяки рішенням вищого адміністративного суду Франції 2018 року про те, що ці тарифи завдають шкоди конкуренції та не відповідають нормам ЄС.

розбиваються в рахунку, що виставляється постачальником. Потім постачальник сплачує зібрані суми ОГТС та Оператору ГРМ.

### **3.1.3. КОНКУРЕНЦІЯ НА РОЗДРІБНОМУ РИНКУ**

У 2018 році обсяги розподіленого газу на роздрібному ринку становили близько 25 млрд. куб. м, з яких 24% припадало на домогосподарства. Загальна кількість активних споживачів у 2018 році становила 11,5 млн., переважна більшість з яких (94%) були домогосподарствами.

У 2018 році на роздрібному ринку діяли 36 постачальників газу, з яких 13 постачали газ для домогосподарств та 32 - для непобутових споживачів. У 2017 році ситуація була схожою: діяли 34 роздрібні постачальники, з яких 11 постачали газ для домогосподарств та 31 - для непобутових споживачів.

Частка ринку альтернативних постачальників для сектору домогосподарств, зокрема, в 2018 році зросла до 29%, з 26% у 2017 році та 23% у 2016 році. У 2018 році старі гравці (Engie у системі розподілу GRDF та 22 місцеві газорозподільні компанії) здійснювали постачання

6 392 000 домогосподарствам (71%), тоді як альтернативні постачальники продавали газ решті

3 150 000 (29%) побутових споживачів.

Близько 60% домогосподарств (6 392 000) обрали постачання за ринковими цінами у 2018 році порівняно з 54% домогосподарств у 2017 році та 48% у 2016 році.

### **3.1.4. ПОКАЗНИКИ ЗМІНИ ПОСТАЧАЛЬНИКІВ**

За даними Регулятора у 2018 році річний показник зміни постачальників для непобутових споживачів становив 15,4% порівняно з 13,8% у 2017 році, 15,2% у 2016 році та 18,3% у 2015 році<sup>7</sup>.

У побутовому секторі показник у 2018 році становив 12,9 порівняно з 11,4% у 2017 році, 10,4% у 2016 році та 9,4% у 2015 році.

### **3.1.5. ПРОДУКТИ, ЩО ПРОПОНУЮТЬСЯ ПОСТАЧАЛЬНИКАМИ ДОМОГОСПОДАРСТВАМ**

Роздрібні постачальники, що продають газ домогосподарствам, пропонують продукти з газопостачання або комплексні продукти постачання газу та електроенергії.

Відповідно до Енергетичного кодексу, мінімальний термін договорів на постачання повинен бути 1 рік. На практиці постачальники пропонують продукти на відкритому ринку з фіксованим терміном на 1 або 2 роки або щорічно поновлювані договори з необмеженим терміном.

---

<sup>7</sup> Високий показник зміни постачальників у 2015 році пояснюється поступовим скасуванням регульованих тарифів для непобутових споживачів, яке розпочалося в 2014 році і завершилося в 2015 році.

## **3.2. ПРАВА ТА ОБОВ'ЯЗКИ ЩОДО ЗМІНИ ПОСТАЧАЛЬНИКІВ ТА ВІДКЛЮЧЕННЯ СПОЖИВАЧІВ**

### **3.2.1. ПРАВА ДОМОГОСПОДАРСТВ ТА ПОСТАЧАЛЬНИКІВ ПРИ ЗМІНИ ПОСТАЧАЛЬНИКІВ**

Усі побутові споживачі мають право змінити свого постачальника. Але якщо домогосподарство має непогашену заборгованість перед попереднім постачальником, новий постачальник має право заперечити проти підписання договору на постачання, поки борг не буде погашений. Постачальник також може відхилити запит на укладення договору на постачання, якщо надана споживачем документація не повна або не точна. Судячи з усього, нормативно-правова база не передбачає конкретної процедури, якої повинен дотримуватися постачальник для відхилення заявки на укладення договору.

Припинення договору на постачання з метою зміни постачальника може бути здійснене в будь-який час без стягнення плати.

Судячи з усього, немає положень, які дозволяють попередньому постачальнику припинити процедуру зміни постачальника через існування заборгованості. Постачальник має право вимагати припинення постачання у разі прострочення сплати рахунку, проте це не пов'язано зі зміною постачальника.

### **3.2.2. ПРАВА ПОСТАЧАЛЬНИКІВ ПРИПИНИТИ ПОСТАЧАННЯ АБО ВІДКЛЮЧАТИ ДОМОГОСПОДАРСТВА**

Постачальник може вимагати від Оператора ГРМ припинення газопостачання домогосподарству, якщо непогашена заборгованість не буде погашена після повідомлення з вимогою про погашення боргу протягом 15 днів.

Інші випадки, в яких постачальник може вимагати від Оператора ГРМ припинити газопостачання включають:

- Серйозна і безпосередня небезпека від встановленої установки споживача або невідповідність технічним нормам, про яку було повідомлено постачальнику;
- Заплановані відключення через виконання робіт в мережі;
- Втручання до лічильника або крадіжка газу споживачем.

### **3.2.3. ПРОЦЕС ЗМІНИ ПОСТАЧАЛЬНИКА**

Для початку процедури зміни постачальника домогосподарство підписує договір з новим постачальником і погоджує дату зміни постачальника. Новий постачальник зобов'язується повідомити попереднього постачальника, а попередній договір на постачання розривається автоматично з дати набрання чинності новим договором.

Новий постачальник також повідомляє про зміну постачальника Оператора ГРМ. Потім Оператор ГРМ оцінює споживання газу на час зміни постачальника (використовуючи показники лічильника, зняті споживачем або новим постачальником, або власну оцінку) і подає її як попередньому, так і новому постачальнику.

Процедура зміни постачальника завершується після активації нового постачальника протягом 7 днів з моменту підписання договору домогосподарством.

Французькі роздрібні постачальники дають можливість укладати договори на постачання в електронному вигляді через свій веб-сайт. Для підтвердження договору клієнт може скористатися «процедурою в два кліка» (перший клік, щоб оформити замовлення на постачання продукту, а другий - для підтвердження).

Для підписання нового договору, домогосподарство повинно надати інформацію про свою точку виходу (ідентифікаційний код, контактні дані тощо), а також для полегшення процесу воно само надати показники лічильника. Процес укладання договору можна здійснити в електронному вигляді через веб-сайти постачальників. Слід зазначити, що документація, яка вимагається для підписання договору на постачання, не може бути ідентифікована на веб-сайтах постачальників (для отримання додаткової інформації необхідно отримати пропозицію про постачання через веб-сайт або телефоном).

Попередній постачальник не зобов'язаний надавати новому постачальнику інформацію про домогосподарство (наприклад, обсяги споживання у минулому або інформацію про платежі).

### **3.3. ПОСТАЧАЛЬНИК «ОСТАННЬОЇ НАДІЇ»**

#### **3.3.1. ВИЗНАЧЕННЯ**

У Франції концепція «постачальника «останньої надії» у газовому секторі застосовується лише до деяких державних установ (медичних закладів, шкіл, поліції, армії, пенітенціарних установ, пожежних станцій), на роботу яких не повинна впливати будь-яка зміна постачальника. Перелік постачальників, які можуть бути ПОН для цих споживачів, визначається кожні 3 роки урядом Франції.

Послуга ПОН домогосподарствам не надається. Хоча відповідно до Енергетичного кодексу Оператор ГРМ відповідає за забезпечення безперервності газопостачання усім споживачам, у нормативно-правовій базі не можуть бути визначені конкретні положення, що стосуються проблеми потенційного невиконання зобов'язань постачальником споживача<sup>8</sup>.

#### **3.3.2. ЦІНОУТВОРЕННЯ**

У Франції воно не застосовується для домогосподарств.

#### **3.3.3. ПРОЦЕС АКТИВАЦІЇ ПОСЛУГ ПОН**

У Франції воно не застосовується для домогосподарств.

---

<sup>8</sup> Процедура Groupe de Travail Gaz (GTG) «Процедура у випадку порушення зобов'язань з боку постачальника» (редакція від 26 червня 2020 р.) передбачає, що «вона не застосовується до випадків неможливості роботи громадських клієнтів, процедура забезпечення функціонування яких у разі невиконання зобов'язань постачальником не передбачена законодавством і повинна бути уточнена»



### **3.4. СПОЖИВАННЯ ТА ОБЛІК ГАЗУ, ВРЕГУЛЮВАННЯ НЕБАЛАНСІВ**

#### **3.4.1. НАЯВНІСТЬ ІНФОРМАЦІЇ ПРО СПОЖИВАННЯ**

У Франції відсутні бази даних з інформацією про окремих споживачів, доступні для усіх постачальників.

В рамках своєї діяльності з моніторингу ринку Регулятор видає щоквартальний огляд ринку, в якому надається аналіз конкуренції на ринку та визначається активних постачальників на роздрібному газовому ринку та порівняння їхніх пропозицій.

Розроблені стандартні профілі навантаження для різних категорій споживачів для забезпечення можливості оцінки споживання. Ці профілі, що застосовуються Оператором ГРМ, публікуються Groupe de Travail Gaz (GTG) на її веб-сайті.

#### **3.4.2. УКЛАДАННЯ ДОГОВОРІВ НА ОБСЯГИ ГАЗУ ДОМОГОСПОДАРСТВАМИ**

У договорі на постачання газу прописується очікуваний річний обсяг споживання домогосподарства. Тим не менше, виставлення рахунків базується на фактичних показниках лічильника споживання домогосподарства.

Відзначається, що у разі постачання продукту, який має фіксовану ціну на місяць, щомісячні платежі базуються на розрахунковому обсягу споживання за рік, що передбачений у договорі. Проте наприкінці кожного року остаточна сума, що підлягає сплаті, визначається на основі вимірюваного, фактичного обсягу споживання за рік.

#### **3.4.3. РОЗРОБКА СТАНДАРТНИХ ПРОФІЛІВ НАВАНТАЖЕННЯ ДЛЯ КІНЦЕВИХ СПОЖИВАЧІВ**

Стандартні профілі навантаження для споживачів газу у Франції були встановлені з використанням методології, визначеної Groupe de Travail Gaz (GTG) – робочою групою, до складу якої входять члени від Регулятора, ОГТС, Операторів ГРМ, постачальників газу та великих споживачів. Оператор ГРМ надає необхідні дані для оцінки цих профілів.

Профілі щорічно переглядаються та публікуються на веб-сайті GTG.

#### **3.4.4. ЗОБОВ'ЯЗАННЯ З ОБЛІКУ**

Оператор ГРМ відповідає за показники лічильників у кожній точці виходу зі своєї мережі та за передачу показань кожної точки відповідному постачальнику. Показники лічильників у споживачів з річним споживанням менше 26 000 м<sup>3</sup> (включаючи домогосподарства) знімаються один раз у півроку.

Постачальники можуть вимагати частішого зняття показників лічильників своїх споживачів в якості додаткової платної послуги, яка пропонується Оператором ГРМ.

Споживачі також можуть подавати зняті ними показники своїх лічильників або повідомляючи їх Оператору ГРМ телефоном або за допомогою платформи, що надається на веб-сайті їхнього постачальника. Оператор ГРМ перевіряє зняті споживачами показники лічильників на відповідність, зважаючи на фактичні минулі

показники. Самостійне зняття показників лічильників рекомендується у разі зміни постачальника для прискорення процесу.

Якщо показники лічильника для споживача не доступні протягом певного періоду через несправність лічильника або втручання у його роботу, Оператор ГРМ використовує історичні дані для споживача або надані постачальником дані для покриття відсутності даних обліку.

### 3.4.5. УРЕГУЛЮВАННЯ НЕБАЛАНСІВ ПОСТАЧАЛЬНИКІВ

Французькі ОГТС (GRTGaz та Terega) відповідаються за врегулювання небалансів у своїх системах транспортування. ОГТС та Оператори ГРМ здійснюють обмін інформацією щоденно, щоб ОГТС мали можливість оцінити позиції небалансів користувачів мережі транспортування.

Для точок виходу з мережі транспортування та розподілу з встановленими лічильниками щоденного/щогодинного вимірювання показники використовуються безпосередньо для розподілу обсягів. Для точок виходу газорозподільної системи з лічильниками без щодобового вимірювання для оцінки спожитих обсягів використовуються стандартні профілі навантаження, розроблені GTG.

ОГТС надють інформацію користувачам мережі транспортування на день вперед та протягом доби для полегшення прийняття ними рішень при обміні їхніми позиціями небалансу. Щодня Оператори ГРМ надають ОГТС портфелі клієнтів користувачів мережі та фактичні показники лічильників для споживачів з лічильниками з погодинним вимірюванням. Виходячи з його портфеля клієнтів, ОГТС надають кожному користувачеві мережі:

- Фактичні показники лічильників для великих споживачів, підключених до системи транспортування (щогодини);
- Фактичні показники лічильників клієнтів з щогодинним вимірюванням, підключених до газорозподільної системи (двічі на день після отримання цієї інформації від Операторів ГРМ)
- Прогнозний рівень споживання споживачів без щогодинного вимірювання, підключених до газорозподільної системи, з використанням стандартних профілів навантаження GTG (один раз на день наперед та два рази протягом газового дня).

Щодня ОГТС здійснюють і подають своїм користувачам мережі транспортування попередню алокацію обсягів. Для цієї алокації Оператори ГРМ щодня надають ОГТС обсяги газу, що алоковані на кожного постачальника, що працює в їхній газорозподільній системі.

Такий самий підхід реалізовується на початку кожного місяця, щоб ОГТС могли надавати користувачам мережі оновлену інформацію про обсяги алокованого їм газу за кожен день попереднього місяця. Для цієї алокації використовується оновлена інформація, надана Операторами ГРМ.

Для звірки алокованих обсягів після того, як стануть доступними дані обліку, особливо для споживачів без щоденного вимірювання, Оператори ГРМ ведуть окремий рахунок,

який використовується для моніторингу небалансу кожної точки виходу та постачальника. Ці рахунки оновлюються після кожного зняття показників лічильника у відповідній точці. Рахунки врегульовуються щомісяця, при цьому Оператори ГРМ стягують плату або зараховують кожному постачальнику суми, що відповідають виділенім їм обсягам. Для управління потенційним кредитним ризиком врегулювання небалансів, а також будь-яких інших послуг з розподілу, користувачі газорозподільної мережі повинні надати Оператору ГРМ необхідну банківську гарантію, пропорційну точкам виходу, які вони обслуговують (в загальних умовах договору про надання послуг з розподілу визначені конкретні правила стосовно гарантії).

ОГТС врегульовують небаланси з користувачами мережі щомісяця за кожен окремий день місяця, за який здійснюється врегулювання. До кожного добового небалансу ОГТС застосовують щоденну плату за небаланс, яка оцінюється відповідно до розділу 3.4.6 нижче. Щомісяця ОГТС виставляють рахунки кожному користувачеві мережі, що мав небаланси протягом попереднього місяця, на відповідні сукупні суми, що стягуються з користувача мережі або зараховуються йому. Для надання послуг з транспортування (включаючи балансування) ОГТС вимагає від користувачів мережі надати гарантію (у вигляді гарантії на вимогу або забезпечення), виходячи із заброньованих ними обсягів (в загальних умовах договору на транспортування визначаються конкретні правила стосовно гарантії, такі як її тип, рівень та коригування).

#### 3.4.6. ПЛАТА ЗА НЕБАЛАНСИ

Щоденна плата за небаланс оцінюється на основі щоденних ринкових цін на PEG (віртуальна торгова точка Франції). До французьких ОГТС, GRTGaz та Terega застосовується однакова щоденна плата за небаланс, яка оцінюється таким чином:

- Для позитивних небалансів застосовується гранична ціна продажу, яка дорівнює нижчому з наступних значень:
  - найнижча ціна продажу на ринку, якщо ОГТС втручався в день, до якого відноситься небаланс, або
  - середня ціна дня зі знижкою 2,5%
- Для негативних небалансів застосовується гранична ціна покупки, яка дорівнює більшому з таких значень:
  - найвища ціна продажу на ринку, якщо ОГТС втручався в день, до якого відноситься небаланс, або
  - середня ціна дня з надбавкою 2,5%

Плата за небаланс застосовується з першої одиниці об'єму небалансу кожного дня, тобто відсутні допуски (толеранс), щоб користувачі мережі прагнули до максимальної збалансованості.

### 3.4.7. ВРЕГУЛЮВАННЯ ОБ'ЄМІВ МІЖ ПОСТАЧАЛЬНИКАМИ ТА ДОМОГОСПОДАРСТВАМИ

Виставлення постачальником рахунків за газ, який продається домогосподарству, залежить від продукту, який вибрало домогосподарство (зазвичай платежі здійснюються щомісяця або раз на два місяці).

Якщо показники лічильників недоступні за період, за який виставляється рахунок, то постачальник оцінює споживання на основі минулих обсягів, за наявності, або інформації від Оператора ГРМ або споживача (наприклад, прогнозований обсяг споживання, передбачений в договорі). Прогнозоване споживання врегульовується після того, як стануть доступні показники лічильників для домогосподарства. У випадку постачання продуктів із фіксованими щомісячними цінами на газ рахунок оплачується після фактичних вимірювань один раз на 12 місяців.

Виставлення рахунків споживачам базується на обсязі споживання газу в енергетичних одиницях (кВт·год). Відповідно до договорів на постачання газу, обсяги споживання в кубічних метрах перераховуються у кВт·год із використанням середньої ВТЗ за розрахунковий період на основі значень ВТЗ, опублікованих Оператором ГРМ<sup>9</sup>.

Суми, які постачальник стягує з домогосподарства за спожитий газ, не включають жодних платежів або штрафів за небаланс.

## 4. ГРЕЦІЯ

### 4.1. ОГЛЯД РОЗДРІБНОГО РИНКУ

#### 4.1.1. ЛІБЕРАЛІЗАЦІЯ РОЗДРІБНОГО РИНКУ

До кінця 2016 року ринок роздрібного постачання газу Греції не був відкритим. Постачання газу роздрібним споживачам здійснювалось чотирма компаніями, що здійснювали комплексне постачання та розподілення газу, кожна з яких мала виключні права на продаж газу в різних географічних районах (ЕРА Attikis в регіоні Аттики, ЕРА Thessaloniki в регіоні Салоніки, ЕРА Thessaly в Ларисі та Волосі та DEPA на решті території материкової Греції).



Лібералізація роздрібного ринку газу розпочалася з 1 січня 2017 року після відкриття ринку непобутових споживачів, щорічне споживання яких перевищує 190 000 м<sup>3</sup>. Станом на 1 січня 2018 року весь роздрібний ринок був лібералізований, включаючи домогосподарства та всіх непобутових споживачів.

#### 4.1.2. РИНКОВА МОДЕЛЬ ПОСТАЧАННЯ ГАЗУ ДОМОГОСПОДАРСТВАМ

Для участі на оптовому та роздрібному ринку Греції, компанії повинні отримати від Регулятора ліцензію на постачання газу.

Ціна на газ у роздрібному секторі є повністю ринковою та вільно пропонується кожним постачальником. Регулятор здійснює моніторинг роботи роздрібного газового ринку та

<sup>9</sup> В залежності від Оператора ГРМ, ВТЗ може становити від 10,7 до 12,8 кВт·год/м<sup>3</sup>

звітує про результати його роботи (головним чином, про концентрацію ринку та зміну постачальників).

Домогосподарства сплачують своєму постачальнику єдиний рахунок, який включає послуги з транспортування та розподілу газу. Суми, що відповідають цим послугам, розбиваються в рахунку, що виставляється постачальником. Потім постачальник сплачує зібрані суми ОГТС та Оператору ГРМ.

#### 4.1.3. КОНКУРЕНЦІЯ НА РОЗДРІБНОМУ РИНКУ

У 2019 році обсяги розподіленого газу на роздрібному ринку становили близько 1 млрд. куб. м, з яких 45% припадало на домогосподарства. Загальна кількість активних споживачів у 2019 році становила 465 000, 450 000 (97%) з яких були домогосподарства (які використовують газ для центрального опалення, індивідуального опалення та/або приготування їжі та підігріву води).

У 2018 році, що був першим роком повної лібералізації роздрібного ринку, існував 21 активний роздрібний постачальник. Zenith SA та Attiki Natural Gas Distribution Company SA, компанії-постачальники, які виділилися (анбандлінг власності) з попередніх комплексних газорозподільних компаній, продовжували утримувати більшу частину роздрібного ринку і на них припадало 97% загальної кількості підключень (71% для Zenith та 26% для Attiki) та 83% споживання (47% для Zenith та 35% для Attiki). Для виходу на ринок інші постачальники орієнтувались на великих роздрібних споживачів (промислових та великих комерційних), що виправдовує той факт, що вони отримали 3% кількості підключень, на які припадало 17% загального обсягу споживання. У 2019 році старі гравці продовжували утримувати переважну більшість підключень - 88% (62% для Zenith і 26% для Attiki), однак їх частка у обсягу споживанні зменшилася до 63% (33% для Zenith і 30% для Attiki).

#### 4.1.4. ПОКАЗНИКИ ЗМІНИ ПОСТАЧАЛЬНИКІВ

Як показано в таблиці нижче, у 2018 році зміна постачальників побутовими споживачами була дуже обмежена - лише 7 200 споживачів (1,7% від загальної кількості), що пояснюється прагненням постачальників залучити більших споживачів. Домогосподарства, які вирішили змінити постачальника, включали переважно квартири з індивідуальним опаленням, а не будинки з центральним опаленням. Низький показник зміни постачальників може бути поясненим тим фактом, що 2018 рік був першим роком відкриття роздрібного ринку, і як результат, домогосподарства ще не були повною мірою обізнані зі своїми можливостями зміни постачальників, а рекламні кампанії нових постачальників все ще були обмеженими.

ТАБЛИЦЯ 2: КЛІЄНТИ, ЯКІ В 2018 РОЦІ В ГРЕЦІЇ ЗМІНИЛИ СВОЇХ ПОСТАЧАЛЬНИКІВ ГАЗУ

КАТЕГОРІЯ КЛІЄНТІВ	АКТИВНІ КЛІЄНТИ	КІЛЬКІСТЬ КЛІЄНТІВ, ЯКІ ЗМІНИЛИ ПОСТАЧАЛЬНИКА	% КЛІЄНТІВ, ЯКІ ЗМІНИЛИ ПОСТАЧАЛЬНИКА	СПОЖИВАННЯ	СПОЖИВАННЯ КЛІЄНТІВ, ЯКІ ЗМІНИЛИ ПОСТАЧАЛЬНИКА	% КЛІЄНТІВ, ЯКІ ЗМІНИЛИ ПОСТАЧАЛЬНИКА
Домогосподарство	425 025	7 197	1,7 %	394,8	4,4	1,1 %

ТАБЛИЦЯ 2: КЛІЄНТИ, ЯКІ В 2018 РОЦІ В ГРЕЦІЇ ЗМІНИЛИ СВОЇХ ПОСТАЧАЛЬНИКІВ ГАЗУ

КАТЕГОРІЯ КЛІЄНТІВ	АКТИВНІ КЛІЄНТИ	КІЛЬКІСТЬ КЛІЄНТІВ, ЯКІ ЗМІНИЛИ ПОСТАЧАЛЬНИКА	% КЛІЄНТІВ, ЯКІ ЗМІНИЛИ ПОСТАЧАЛЬНИКА	СПОЖИВАННЯ	СПОЖИВАННЯ КЛІЄНТІВ, ЯКІ ЗМІНИЛИ ПОСТАЧАЛЬНИКА	% КЛІЄНТІВ, ЯКІ ЗМІНИЛИ ПОСТАЧАЛЬНИКА
Комерційні	15 986	386	2,4 %	137,0	4,1	3,0 %
Промислові	319	28	8,8 %	359,4	32,6	9,1 %
<b>ВСЬОГО</b>	<b>441 330</b>	<b>7 611</b>	<b>1,7 %</b>	<b>891,2</b>	<b>41,1</b>	<b>4,6 %</b>

#### 4.1.5. ПРОДУКТИ, ЩО ПРОПОНУЮТЬСЯ ПОСТАЧАЛЬНИКАМИ ДОМОГОСПОДАРСТВАМ

Роздрібні постачальники, що продають газ домогосподарствам, пропонують продукти з газопостачання або комплексні продукти постачання газу та електроенергії. Більшість продуктів, що пропонуються постачальниками домогосподарствам, мають термін 2 роки, але деякі постачальники також надають можливість укладення договорів терміном на 1 рік (відповідно до Кодексу газопостачання для продуктів, що пропонуються домогосподарствам, мінімальний термін договору становить 1 рік, а максимальний - 2 роки).

## 4.2. ПРАВА ТА ОБОВ'ЯЗКИ ЩОДО ЗМІНИ ПОСТАЧАЛЬНИКІВ ТА ВІДКЛЮЧЕННЯ СПОЖИВАЧІВ

### 4.2.1. ПРАВА ДОМОГОСПОДАРСТВ ТА ПОСТАЧАЛЬНИКІВ ПРИ ЗМІНІ ПОСТАЧАЛЬНИКІВ

Усі побутові споживачі мають право вимагати зміни постачальника за умови, що вони підписали договір з новим постачальником та погасили заборгованість перед попереднім постачальником (або новий постачальник погодився взяти заборгованість на себе).

Від споживачів, які вимагають зміни постачальника, а, отже, припинення договору з попереднім постачальником, може вимагатися сплатити штраф, оскільки відповідно до Кодексу газопостачання в договорах на постачання дозволяється включати штрафи за припинення. Проте такі штрафи повинні бути розумними та обґрунтованими постачальником перед Регулятором і не можуть стосуватися споживання газу протягом перших 6 місяців з моменту набуття чинності договором.

Новий постачальник має право відхилити заявку домогосподарства на підписання договору на постачання, якщо застосовується будь-яка з таких причин:

- Домогосподарство має непогашену заборгованість перед будь-яким постачальником (разом із заявкою на укладення договору на постачання споживач подає постачальнику останній рахунок від свого попереднього постачальника),
- За останні 12 місяців до Оператора ГРМ було подано принаймні дві заявки на припинення постачання для домогосподарства, або

- Домогосподарство не може надати підтверджувальну документацію, необхідну для підписання договору (у тому числі відсутності несплачених рахунків попередньому постачальнику)

Нормативно-правова база не передбачає конкретної процедури, якої повинен дотримуватися постачальник для відхилення заявки на укладення договору.

Попередній постачальник має право втручатися в процедуру зміни постачальника у таких випадках:

- Якщо до початку процедури зміни постачальника попередній постачальник розірвав договір на постачання і вимагав припинення постачання внаслідок існування непогашеної заборгованості, попередній постачальник може вимагати від Оператора ГРМ відкласти процедуру зміни постачальника до погашення боргу, надавши Оператору ГРМ підтверджуючу документацію, яка підтверджує існування непогашеної заборгованості. Після погашення заборгованості попередній постачальник протягом 1 дня повинен повідомити Оператору ГРМ, щоб Оператор ГРМ міг почати процедуру зміни постачальника.
- Якщо домогосподарство та попередній постачальник узгодили графік платежів для погашення непогашеної заборгованості, а домогосподарство затримало платежі, попередній постачальник може вимагати припинення газопостачання домогосподарству. Запит на припинення може бути поданий до Оператора ГРМ не менше, ніж через 10 днів після відповідного повідомлення домогосподарства та нового постачальника.

#### 4.2.2. ПРАВА ПОСТАЧАЛЬНИКІВ ПРИПИНИТИ ПОСТАЧАННЯ АБО ВІДКЛЮЧАТИ ДОМОГОСПОДАРСТВА

Постачальник може вимагати від Оператора ГРМ припинення газопостачання будь-якому споживачеві, включаючи домогосподарства, якщо:

- Припинення вимагається споживачем;
- Споживач пошкодив або втрутився до роботи лічильника або газопроводу-вводу, або споживач намагався вкрасти газ із газорозподільної системи;
- Споживач постачав газ третім особам або використовує газ для інших цілей, ніж передбачені договором на постачання;
- Споживач має непогашену заборгованість за двома рахунками підряд;
- Споживач порушує умови договору на постачання;

Якщо Оператор ГРМ не може припинити подачу (наприклад, через відсутність доступу до лічильника), він здійснює відключення споживача зовні.

#### 4.2.3. ПРОЦЕС ЗМІНИ ПОСТАЧАЛЬНИКА

Процес зміни постачальника передбачає таке (**Рисунок 2**):

- Домогосподарство підписує договір на постачання з новим постачальником. Домогосподарство або новий постачальник (за наявності дозволу від домогосподарства) вимагає припинення договору з попереднім постачальником.
- Протягом 5 робочих днів з моменту підписання контракту новий постачальник подає заявку до Оператора ГРМ (заява на зміну постачальника) з вимогою, щоб Оператор ГРМ змінив постачальника, що представляє точку виходу з мережі домогосподарства.
- Оператор ГРМ інформує нового постачальника, чи було припинене газопостачання у точці виходу домогосподарства або чи була подана заява на припинення газопостачання.
- Протягом 3 днів з моменту отримання заяви про зміну постачальника Оператору ГРМ подає запит до попереднього постачальника стосовно існування будь-якої непогашеної заборгованості домогосподарства. Попередній постачальник повинен надати відповідь протягом 3 днів.
- У разі відсутності непогашеної заборгованості протягом 10 днів з моменту отримання відповіді від попереднього постачальника на етапі 4 Оператор ГРМ знімає показники лічильника та повідомляє про це попереднього та нового постачальника.
- Дата зняття показників лічильника Оператором ГРМ вважається датою зміни постачальника.



## Рисунок 2: Процедура зміни постачальників у Греції

Найбільший роздрібний постачальник газу Греції (Zenith S.A.) надає можливість електронного підписання договорів через свій веб-сайт. Споживачу необхідно надати персональні дані (ідентифікаційний код, адресу та номер платника ПДВ), дані про внутрішню установку (наприклад, ідентифікаційний код точки виходу) та подати останній рахунок від попереднього постачальника. Підписання договору не вимагається.

Договір на постачання може бути підписаний або власником майна, або орендарем. В обох випадках вимагається чинний договір на підключення майна. У заявці споживач повинен зазначити статус власності на майно, до якого буде постачатися газ. Якщо будинок належить декільком особам, які використовують газ (наприклад, багатоквартирний будинок з центральним опаленням), адміністратор будинку підписує договір, за умови, що він отримав згоду на зміну постачальника від більшості власників.

Документи, які необхідно подати домогосподарству для зміни постачальника, доступні в мережі Інтернет на веб-сайтах постачальників. Ці документи включають заяву на укладення договору на постачання, заяву про припинення чинного договору з



попереднім постачальником та дозвіл нового постачальника на заходи зі зміни постачальника.

Попередній постачальник не зобов'язаний надавати новому постачальнику інформацію про домогосподарство (наприклад, обсяги споживання у минулому або інформацію про платежі).

#### **4.3. ПОСТАЧАЛЬНИК «ОСТАННЬОЇ НАДІЇ»**

##### **4.3.1. ВИЗНАЧЕННЯ**

Постачальник «останньої надії» зобов'язується здійснювати постачання споживачам, яким газ не постачається з не залежних від них причин (наприклад, через невиконання зобов'язань теперішнім постачальником). ПОН може постачати газ споживачеві не довше 3 місяців, щоб споживач мав достатньо часу для підписання договору з новим постачальником.

Регулятор проводить відкриту конкурсну процедуру для вибору ліцензованого постачальника для надання послуг ПОН на 2 роки. Критерії вибору ПОН включають частку постачальника на ринку Греції та в кожному географічному районі, типи споживачів, яким здійснюється постачання, та вартість пропонованої послуги ПОН.

##### **4.3.2. ЦІНОУТВОРЕННЯ**

Вартість послуги ПОН визначається у конкурсній пропозиції, що подається Регулятору в рамках відкритої конкурсної процедури з вибору постачальника «останньої надії». Визначені Регулятором правила конкурсу не встановлюють жодних обмежень для вартості або націнки на послугу ПОН.

##### **4.3.3. ПРОЦЕС АКТИВАЦІЇ ПОСЛУГ ПОН**

Якщо постачальник не може надавати послуги з газопостачання своїм споживачам, постраждалі споживачі автоматично перемикаються на ПОН без необхідності здійснення будь-яких дій з їхнього боку.

Сторони, залучені до механізму ПОН, здійснюють такі дії:

- Протягом 1 дня з моменту активації механізму ПОН ПОН публічно заявляє, що він готовий надати послугу з газопостачання постраждалим споживачам, а також умови послуги ПОН.
- Протягом 3 робочих днів з моменту активації послуги ПОН Оператори ГРМ надають ПОН інформацію (адресу установки та контактну інформацію) про споживачів, яким буде надаватися послуга.
- Протягом 3 днів з моменту активації механізму ПОН попередній постачальник надає ПОН інформацію про чинні ціни на газ, несплачені рахунки, а також платежі та суми, за які рахунки за поставлений газ ще не були виставлені.

- Протягом 5 днів з моменту отримання інформації від Оператора ГРМ ПОН індивідуально повідомляє кожному постраждалому споживачу про активацію послуги ПОН та про її основні умови.

Після того, як споживач визначить нового постачальника, новий постачальник повідомляє ПОН про зміну постачальника, а послуга ПОН припиняється без застосування штрафів.

Якщо споживач не визначився з новим постачальником протягом максимально дозведеного 3-місячного періоду, ПОН продовжить постачати газ споживачу, застосовуючи прайслист постачальника, що відповідає категорії споживача.

#### **4.4. СПОЖИВАННЯ ТА ОБЛІК ГАЗУ, ВРЕГУЛЮВАННЯ НЕБАЛАНСІВ**

##### **4.4.1. НАЯВНІСТЬ ІНФОРМАЦІЇ ПРО СПОЖИВАННЯ**

У Греції відсутні бази даних з інформацією про окремих споживачів, доступні для усіх постачальників.

Кожен Оператор ГРМ публікує стандартні профілі навантаження для різних категорій споживачів, що застосовуються у їхньому географічному регіоні та доступні для усіх зацікавлених сторін. Крім того, Оператори ГРМ щомісяця публікують інформацію про кількість споживачів активного постачальника та обсяги розподіленого газу.

##### **4.4.2. УКЛАДАННЯ ДОГОВОРІВ НА ОБСЯГИ ГАЗУ ДОМОГОСПОДАРСТВАМИ**

Укладення договорів на постачання газу домогосподарствам залежить від цільового використання газу (опалення, приготування їжі, підігрів води) та/або типу споживача (індивідуальне або центральне опалення), залежно від категорій споживачів, встановлених кожним роздрібним постачальником. Жоден з постачальників у своїх договорах з домогосподарствами не передбачає жодних положень щодо граничних обсягів споживання або профілів.

##### **4.4.3. РОЗРОБКА СТАНДАРТНИХ ПРОФІЛІВ НАВАНТАЖЕННЯ ДЛЯ КІНЦЕВИХ СПОЖИВАЧІВ**

Регулятор затвердив пропозицію Оператора ГРМ щодо методології встановлення стандартних профілів навантаження для споживачів без щоденного вимірювання. Кожен Оператор ГРМ застосовував методологію для розробки стандартних профілів навантаження для різних категорій споживачів без щоденного вимірювання у межах свого географічного регіону, які потім були затверджені Регулятором. Затверджені профілі публікуються на веб-сайті кожного Оператора ГРМ.

Профілі переглядаються щороку і змінюються у разі значної (понад 3%) різниці від фактичних показників вимірювань.

##### **4.4.4. ЗОБОВ'ЯЗАННЯ З ОБЛІКУ**

Оператори ГРМ відповідають за показники лічильників у кожній точці виходу з їхніх мереж та за передачу показників кожної точки відповідному постачальнику. Згідно з кодексом обліку, мінімальна частота зняття показників лічильників у

домогосподарствах становить кожні два місяці, включаючи фізичні вимірювання принаймні три рази протягом зимового сезону (листопад - квітень). На практиці протягом зимового сезону Оператори ГРМ проводять вимірювання у домогосподарствах з центральним опаленням щомісяця, а у домогосподарствах з індивідуальним опаленням - раз на два місяці.

У якості додаткової послуги, що пропонується Оператором ГРМ, постачальники можуть вимагати частішого зняття показників лічильників за власною ініціативою або на вимогу свого споживача. Ціна на цю послугу публікується на веб-сайті Оператора ГРМ.

Споживачі також можуть самостійно подавати показники свого лічильника, використовуючи платформу, що надається Оператором ГРМ, до якого підключена їхня внутрішня установка. Доступ до платформи можна отримати безпосередньо на веб-сайті Оператора ГРМ або через веб-сайти постачальників.

Якщо показники лічильника недоступні у точці виходу протягом певного часу через несправність лічильника або втручання до його роботи, Оператори ГРМ використовують відповідний стандартний профіль навантаження для покриття відсутніх даних обліку.

#### 4.4.5. УРЕГУЛЮВАННЯ НЕБАЛАНСІВ ПОСТАЧАЛЬНИКІВ

ОГТС - це особа, що відповідає за визначення позицій небалансів користувачів мережі та врегулювання їхніх небалансів.

ОГТС та Оператори ГРМ співпрацюють для щоденної алокації обсягів в системі транспортування та розподілу, що використовується для оцінки небалансів користувачів мережі транспортування.

Для точок виходу з мережі транспортування та розподілу з встановленими лічильниками щоденного/щогодинного вимірювання фактичні показники використовуються безпосередньо для алокації обсягів. Для точок виходу розподільної системи з лічильниками без щодобового вимірювання (переважно домогосподарства та дрібні комерційні споживачі) для оцінки обсягів споживання використовуються стандартні профілі навантаження.

Процес алокації обсягів користувачам мережі такий:

- До п'ятого робочого дня місяця (M + 1) Оператор ГРМ надсилає користувачам мережі транспортування дані попередньої алокації обсягів на кожен день попереднього місяця, використовуючи фактичні дані вимірювання у точках виходу для користувачів мережі транспортування та пропорційну алокацію відповідно до номінацій користувачів мережі для точок виходу до газорозподільних мереж.
- До п'ятого робочого дня місяця M + 1 Оператор ГРМ надсилає ОГТС показники лічильників за кожен день попереднього місяця для всіх точок виходу до газорозподільних систем, активних користувачів мереж транспортування у цих точках виходу та їхні номінації.
- До сьомого робочого дня місяця M + 1 Оператор ОГРМ оцінює обсяги, алоковані кожній газорозподільній мережі, що використовується для кожного дня

попереднього місяця, відповідно до даних вимірювань (для точок виходу з щоденним/щогодинним вимірюванням) та стандартних профілів навантаження (для точок виходу без щоденного вимірювання).

- До дев'ятого дня місяця  $M + 1$  Оператори ГРМ надсилають ОГТС обсяги за кожен день попереднього місяця, що алоковані кожному користувачеві мережі транспортування, виходячи з користувачів розподільної мережі, яким вони здійснюють постачання, та алокованих їм обсягів.
- До десятого дня місяця  $M + 1$  ОГТС надсилає користувачам мережі транспортування остаточні обсяги алокацій для системи транспортування, які будуть використовуватися для оцінки небалансів.
- До 12 числа кожного січня та червня Оператори ГРМ здійснюють остаточні алокації обсягів для газорозподільної системи, використовуючи показники лічильників за попередні місяці для всіх точок виходу без щоденного вимірювання. Остаточна алокація для користувачів газорозподільної мережі використовується для розрахунку плати за розподіл за відповідні місяці.

ОГТС здійснює врегулювання небалансів з користувачами мережі щомісяця. Розрахунки проводяться за кожен день місяця окремо із застосуванням щоденної плати за небаланси, яка оцінюється відповідно до Розділу 4.4.6 нижче. ОГТС щомісяця виставляє кожному користувачеві рахунок або кредит-ноту за плату за їхні чисті небаланси за попередній місяць. Для управління потенційним кредитним ризиком врегулювання небалансів, а також будь-яких інших послуг транспортування, ОГТС вимагає від користувачів мережі надати гарантію (у формі банківської гарантії або фінансового забезпечення) під час підписання договору на транспортування (конкретні правила для типів гарантії, рівня та коригувань визначені в договорі на послуги з транспортування).

#### 4.4.6. ПЛАТА ЗА НЕБАЛАНСИ

Оскільки в Греції ще не створена газова біржа, щоденна плата за небаланси оцінюється на основі цін на платформі балансування, що управляється ОГТС, за якою ОГТС здійснює обмін небалансами з користувачами мережі<sup>10</sup>. Плата обчислюється таким чином:

- Для позитивних небалансів застосовується гранична ціна продажу, яка дорівнює нижчому з наступних значень:
  - найнижча ціна за одиницю у завершених операціях, здійснених ОГТС на платформі балансування в день, до якого відноситься небаланс, або
  - контрольна ціна, що відповідає ціні TTF (відповідно до Європейського індексу газових спотів, опублікованому на веб-сайті Powernext<sup>11</sup>) на день, якому

---

<sup>10</sup> Платформа балансування - це проміжний крок до розробки віртуальної торгової платформи, якщо на ринку відсутня достатня ліквідність або достатні обсяги газу, що продається. На платформі балансування ОГТС завжди є контрагентом в усіх операціях, тоді як на віртуальній торговій платформі користувач мережі може виконувати операції з іншим користувачем або ОГТС.

<sup>11</sup> <https://www.powernext.com/spot-market-data>

відповідає баланс, за вирахуванням знижки 10% (максимально допустиме коригування відповідно до Регламенту Європейської комісії ЕС/312/2014, , що встановлює Мережевий кодекс балансування газу в газотранспортних системах)

- Для негативних небалансів застосовується гранична ціна покупки, яка дорівнює більшому з таких значень:
  - найвища ціна за одиницю у завершених операціях, здійснених ОГТС на платформі балансування в день, до якого відноситься небаланс, або
  - контрольна ціна, що відповідає ціні за Європейським індексом газових спотів на день, якому відповідає баланс, плюс надбавка у розмірі 10%

Допуски небалансів поступово ліквідовувалися: з 5% у 2017 році до 3% у 2018 році та до 0% з 2019 року.

Греція все ще перебуває в процесі реформування режиму балансування відповідно до вимог ЄС до щоденного балансування (Греція вжила тимчасових заходів для поступового розвитку режиму балансування відповідно до Регламенту ЕС/312/2014). Зараз торгівля небалансами відбувається лише між ОГТС та користувачами мережі на платформі балансування, замість того, щоб дати можливість усім контрагентам торгувати один з одним на віртуальній торговій платформі. Тому на даний момент можливість користувачів мережі зменшувати свою позицію небалансів обмежується торгівлею з ОГТС.

#### 4.4.7. ВРЕГУЛЮВАННЯ ОБ'ЄМІВ МІЖ ПОСТАЧАЛЬНИКАМИ ТА ДОМОГОСПОДАРСТВАМИ

Усі постачальники щомісяця виставляють рахунки своїм побутовим споживачам (відповідно до Кодексу газопостачання максимальна частота виставлення рахунків – раз у 4 місяці). Щомісяця обсяги газу, плата за які стягується за цими рахунками, базуються або на фактичних даних вимірів, або на прогнозах постачальника.

Постачальник здійснює врегулювання будь-якого прогнозованого обсягу споживання газу, що зазначені у рахунках, з фактично спожитим обсягом газу відповідно до умов продукту з газопостачання, що був обраний домогосподарством. Для більшості продуктів врегулювання здійснюються в тому місяці, коли Оператор ГРМ надасть показники лічильників для домогосподарства. Однак є продукти, які передбачають менш часті врегулювання (наприклад, раз на рік).

Виставлення рахунків споживачам базується на обсягу споживання газу в енергетичних одиницях (кВт·год). Відповідно до договорів на постачання газу, обсяги споживання в кубічних метрах перераховуються у кВт·год із використанням середньої ВТЗ за розрахунковий період на основі значень ВТЗ, що надаються постачальнику з боку ОГТС<sup>12</sup>.

У будь-якому випадку сума, яку постачальник стягує з домогосподарства за спожитий газ, не включає жодних платежів або штрафів за небаланс.

---

<sup>12</sup> В середньому близько 11 кВт·год/м<sup>3</sup>

## 5. ІТАЛІЯ

### 5.1. ОГЛЯД РОЗДРІБНОГО РИНКУ

#### 5.1.1. ЛІБЕРАЛІЗАЦІЯ РОЗДРІБНОГО РИНКУ

Лібералізація газового ринку Італії розпочалась у 1999 році, коли великим промисловим підприємствам було дозволено обирати собі постачальника. Відкриття ринку відбувалося поступово, поширюючись на менших споживачів, аж поки ринок не був повністю лібералізований у 2007 році, коли навіть домогосподарства стали повноправними споживачами.



Незважаючи на відкриття ринку, як захист малі споживачі, домогосподарства та дрібні комерційні споживачі з річним споживанням менше 200 000 м<sup>3</sup> на рік можуть вибрати вільну ринкову ціну (вільний ринок) або регульовану ціну, запропоновану їхнім постачальником (захищений ринок)<sup>13</sup>. Регульовані ціни будуть скасовані з 1 січня 2022 року (початковий термін був встановлений на 1 липня 2019 року, потім перенесений на 1 липня 2020 року, а потім на 1 січня 2022 року).

#### 5.1.2. РИНКОВА МОДЕЛЬ ПОСТАЧАННЯ ГАЗУ ДОМОГОСПОДАРСТВАМ

Для участі у ринку постачання газу компанії повинні бути зареєстровані в реєстрі, який ведеться Регулятором.

Відповідно до чинної нормативно-правової бази, роздрібні постачальники газу пропонують малим споживачам (домогосподарствам та комерційним споживачам з річним споживанням менше 200 000 м<sup>3</sup> на рік) такі варіанти:

- Постачання газу за регульованою ціною на постачання газу (усі постачальники зобов'язані пропонувати такий продукт). Як зазначалося вище, вона буде ліквідована у 2022 році.
- Надання «стандартної пропозиції» (так звана пропозиція PLACET - вільна ціна з рівними умовами захисту). Станом на 1 березня 2018 року всі постачальники повинні були пропонувати малим споживачам принаймні один продукт з постачання з фіксованою ціною (ціна на газ зберігається фіксованою протягом певного терміну) та принаймні одну пропозицію зі змінною ціною (ціна на газ автоматично змінюється залежно від зміни базового індексу). Ціна визначається постачальником, але структура ціни (індексация за цінами TTF) та умови договорів встановлюються Регулятором. Термін дії продукту становить 1 рік з поновленням кожні 12 місяців.

---

<sup>13</sup> Регульовані ціни, що затверджуються Регулятором, пропонуються кінцевим споживачам як засіб захисту споживачів відповідно до тлумачення статті 3.3 Газової директиви 2009/73/ЄС. Проте в Італії тривали суперечки щодо того, чи відповідає довгострокове регулювання цін для кінцевих споживачів для усіх дрібних споживачів Директиві 2009/73/ЄС. Також зазначається, що триває скасування захищеного ринку, оскільки з комерційної точки зору вважається, що лише вільні ціни будуть б вигідними для кінцевих споживачів.

- Будь-які інші продукти з постачання газу надаються за вільними ринковими цінами.

Домогосподарства сплачують своєму постачальнику єдиний рахунок, який включає послуги з транспортування, розподілу та обліку газу. Суми, що відповідають цим послугам, розбиваються в рахунку, що виставляється постачальником. Потім постачальник сплачує зібрані суми ОГТС та Оператору ГРМ.

### 5.1.3. КОНКУРЕНЦІЯ НА РОЗДРІБНОМУ РИНКУ

У 2018 році загальний обсяг газу, який постачався на ринок Італії, становив близько 56,7 млрд куб. м, з яких 31% постачався для домогосподарств. Загальна кількість активних споживачів у 2018 році становила 21,6 млн., переважна більшість з яких (93%) були домогосподарствами.

У 2018 році на газовому ринку Італії діяли 412 постачальників, з яких 52 працювали на усій території країни (в усіх 19 регіонах Італії), 166 постачальників працювали в 6 - 18 регіонах і 194 постачальники працювали в 1 - 5 регіонах. Кількість постачальників приблизно однакова як і у 2017 році (420 постачальників, з яких 49 працювали на всій території країни).

У 2018 році три постачальники постачали 43,5% обсягів газу на газовий ринок Італії<sup>14</sup>: ENI (19,3%), Edison (13,2%) та Enel (11%). Сукупна частка ринку цих трьох компаній становила 45% у 2017 році та 47,4% у 2016 році.

Кількість домогосподарств, які обрали постачання за вільними ринковими цінами, зростає до 50% (10 млн.) від загальної кількості побутових споживачів з 45% (8,8 млн.) у 2017 році та 32% (6,4 млн.) у 2016 році.

### 5.1.4. ПОКАЗНИКИ ЗМІНИ ПОСТАЧАЛЬНИКІВ

Як показано у таблиці нижче, відповідно до дослідження Регулятора показник зміни постачальників споживачами у 2018 році для домогосподарств (у перерахунку на кількість споживачів) становив 6,6%, збільшившись із 5,2% у 2017 році.

ТАБЛИЦЯ 3: КЛІЄНТИ, ЩО ЗМІНЮВАЛИ ПОСТАЧАЛЬНИКА ГАЗУ  
У 2015 - 2018 РОКАХ В ІТАЛІЇ

КАТЕГОРІЯ КЛІЄНТІВ	ПОКАЗНИК ЗМІНИ ПОСТАЧАЛЬНИКІВ СПОЖИВАЧАМИ			
	2015	2016	2017	2018
Домогосподарства	6,1 %	6,1 %	5,2 %	6,6 %
Центральне опалення	9,1 %	11,1 %	8,4 %	9,5 %
Громадські установи	19,0 %	19,3 %	17,2 %	17,1 %
Інші користувачі	12,2 %	12,7 %	12,1 %	11,5 %
<b>ВСЬОГО</b>	<b>6,5 %</b>	<b>6,6 %</b>	<b>5,7 %</b>	<b>7,0 %</b>

Джерело: річні звіти Регулятора

<sup>14</sup> Дані про частки ринку стосуються постачання усім типам споживачів, оскільки відповідні дані про обсяги для роздрібного ринку та/або домогосподарств відсутні.

### 5.1.5. ПРОДУКТИ, ЩО ПРОПОНУЮТЬСЯ ПОСТАЧАЛЬНИКАМИ ДОМОГОСПОДАРСТВАМ

Роздрібні постачальники, що продають газ домогосподарствам, пропонують продукти з газопостачання або комплексні продукти постачання газу та електроенергії.

Як зазначалося вище, відповідно до національного законодавства роздрібні постачальники зобов'язані надавати принаймні один продукт з газопостачання малим споживачам (пропозиція PLACET), договірні умови якого встановлюються Регулятором, а термін необмежений (зі щорічним продовженням терміну). Інші продукти, що пропонуються постачальниками, мають термін 1-2 роки.

## 5.2. ПРАВА ТА ОБОВ'ЯЗКИ ЩОДО ЗМІНИ ПОСТАЧАЛЬНИКІВ ТА ВІДКЛЮЧЕННЯ СПОЖИВАЧІВ

### 5.2.1. ПРАВА ДОМОГОСПОДАРСТВ ТА ПОСТАЧАЛЬНИКІВ ПРИ ЗМІНІ ПОСТАЧАЛЬНИКІВ

Усі побутові споживачі мають право змінювати своїх постачальників без необхідності виконання конкретних критеріїв (наприклад, погашення заборгованості перед попереднім постачальником).

Постачальник домогосподарствам має право вимагати припинення газопостачання у разі прострочення сплати рахунків, однак правила зміни постачальників не передбачають положень, які дозволяють попередньому постачальнику зупинити процедуру у цьому випадку.

З іншого боку, Оператор ГРМ інформує нового постачальника про припинення газопостачання споживачеві через прострочення сплати рахунків, а новий постачальник залишає за собою право припинити процес зміни. Крім того, перед підписанням договору на постачання новий постачальник має право перевірити кредитоспроможність споживача (наприклад, ENI включає такі положення у свої умови).

Споживач може вимагати припинення існуючого договору з метою зміни постачальника в будь-який час за умови, що він надає повідомлення про припинення у відповідності з договором і з нього не стягується штраф або пеня за припинення договору.

### 5.2.2. ПРАВА ПОСТАЧАЛЬНИКІВ ПРИПИНИТИ ПОСТАЧАННЯ АБО ВІДКЛЮЧАТИ ДОМОГОСПОДАРСТВА

Постачальник може вимагати призупинення газопостачання/відключення лічильника споживача у разі прострочення сплати рахунку та надання споживачу постачальником попереднього повідомлення про відключення принаймні за 40 днів.

Крім того, постачальник може вимагати від Оператора ГРМ припинення постачання або відключення лічильника споживача без попереднього повідомлення споживача у разі підтвердження крадіжки газу споживачем, втручання в роботу лічильника або використання газового обладнання, що суперечить договору на послуги з постачання.



### 5.2.3. ПРОЦЕС ЗМІНИ ПОСТАЧАЛЬНИКА

Процес зміни постачальника починається після підписання домогосподарством договору з новим постачальником. Разом із договором домогосподарство надає новому постачальнику довіреність на припинення чинного договору на послуги постачання.

Новий постачальник повинен подати в Інтегрованій інформаційній системі (SII - система, що використовується учасниками ринку для обміну даними) запит на зміну постачальника, який містить інформацію про споживача та передбачувану дату зміни постачальника. Договір з новим постачальником може набути чинності на початку кожного місяця. З цієї причини постачальник повинен подати запит не пізніше 10 дня місяця, що передує місяцю зміни постачальника, щоб мати 3 тижні для завершення зміни постачальника. SII розглядає запит протягом 1 дня з моменту його подання та повідомляє про нього нового постачальника.

У своєму запиті на зміну постачальника постачальник може залишити за собою право відкликати заявку. У цьому випадку протягом 4 робочих днів SII інформує постачальника (після надання інформації від Оператора ГРМ) про будь-яке призупинення газопостачання споживачеві за останні 12 місяців. Тоді постачальник може відмовитись від зміни постачальника протягом 2 робочих днів.

Оператор ГРМ знімає показники лічильника протягом періоду за 5 робочих днів та 3 робочі дні після дати зміни постачальника та завантажує їх у SII протягом 6 робочих днів з дати зміни постачальника. Потім протягом 1 дня SII повідомляє попереднього та нового постачальника про дані вимірювання.

Італійські постачальники (наприклад, ENI, ENEL) пропонують можливість укласти договори на постачання в електронному вигляді через свої веб-сайти. Документи, що вимагаються, включають ідентифікаційний номер клієнта, номер платника ПДВ та рахунок від попереднього постачальника. Судячи з усього, підпис не вимагається (хоча на веб-сайтах постачальників немає чіткого пояснення щодо цього питання).

Договір на постачання може бути підписаний з особами, які не є власниками майна. Проте у цьому випадку власник повинен надати дозвіл та підтвердження права власності (незрозуміло, чи застосовується ця вимога, якщо майно належить двом або більше особам).

Документи, що вимагаються для зміни постачальника, включають договір на постачання, його умови та довіреність постачальнику на здійснення зміни постачальника (остання може бути частиною договору на постачання). Ці документи надаються постачальниками на їхніх веб-сайтах.

Попередній постачальник не зобов'язаний надавати будь-які дані новому постачальнику, проте разом із показниками лічильника SII надає новому постачальнику дані про прогресивні річні обсяги споживання газу споживача.

## 5.3. ПОСТАЧАЛЬНИК «ОСТАННЬОЇ НАДІЇ»

### 5.3.1. ВИЗНАЧЕННЯ

На ринку Італії послуги постачальника «останньої надії» активуються у випадку, коли кінцевий споживач залишається без постачальника з незалежних від нього причин (наприклад, внаслідок банкрутства постачальника). До споживачів, які мають право на отримання послуг ПОН, належать усі домогосподарства з індивідуальним опаленням та побутові споживачі з централізованим опаленням зі споживанням до 200 000 м<sup>3</sup> на рік та інші користувачі зі споживанням до 50 000 м<sup>3</sup> на рік. Також послуга ПОН надається споживачам, які не можуть бути відключені відповідно до законодавства (споживачі, що надають державні послуги, наприклад лікарні, будинки літніх людей та будинки відпочинку, в'язниці та школи), але не сплатили рахунки своїм постачальникам.

Крім послуги ПОН також надається «послуга розподілу за замовчуванням», якщо споживач не має договору постачання, але має можливість споживати газ. Ця послуга пропонується як тимчасове рішення на термін не більше 6 місяців, після чого споживач або підписує договір на постачання, або відключається.

Роль ПОН та постачальника послуги розподілу за замовчуванням призначається кожні два теплові роки через відкриту конкурсну процедуру, що проводиться Єдиним покупцем (Acquirente Unico) на основі правил та критеріїв, що встановлюються Регулятором. Критерії вибору, встановлені Регулятором, відносяться до пропонованих обсягів газу та ціни на газ. Послуга ПОН забезпечується окремо для 8 географічних регіонів, визначених Регулятором, і постачальники можуть подавати конкурсні пропозиції на один або кілька з цих регіонів.

На період з 1 жовтня 2019 року до 30 вересня 2020 року роль ПОН була призначена Hera Comm SLR та Enel Energia SpA.

### 5.3.2. ЦІНОУТВОРЕННЯ

Ціна на послугу ПОН базується на стандартній регульованій ціні постачання газу, затвердженій Регулятором, і залежить від періоду, в який пропонується послуга ПОН:

- Протягом перших 3 місяців з моменту активації ПОН споживач сплачує регульовану ціну постачання газу.
- Через 3 місяці з після активації ПОН споживач сплачує регульовану ціну постачання газу, плюс надбавку (параметр  $\beta$ ), яку постачальник визначив у своїй конкурсній під час процедури торгів ПОН.

### 5.3.3. ПРОЦЕС АКТИВАЦІЇ ПОСЛУГ ПОН

Послуга ПОН активується SII. Протягом 8 робочих днів SII повідомляє Оператору ГРМ та ПОН про географічний регіон, в якому знаходиться споживач, та про активацію послуги ПОН, та надає інформацію про причину активації, дані споживача, дату активації послуги та відсутність запитів про припинення постачання стосовно споживача.

Протягом 15 днів з моменту активації послуги ПОН повинен повідомити споживачу про активацію, умови та договірні умови надання послуги.

Надання послуги ПОН споживачу припиняється негайно після підписання договору з новим постачальником.

## **5.4. СПОЖИВАННЯ ТА ОБЛІК ГАЗУ, ВРЕГУЛЮВАННЯ НЕБАЛАНСІВ**

### **5.4.1. НАЯВНІСТЬ ІНФОРМАЦІЇ ПРО СПОЖИВАННЯ**

В Італії відсутні бази даних з інформацією про окремих споживачів, доступні для усіх постачальників.

Єдиний покупець надає кінцевим споживачам портал, що дозволяє їм переглянути свої обсяги споживання та договірні зобов'язання.

Для забезпечення можливості оцінки споживання розроблені стандартні профілі навантаження для різних категорій споживачів. Ці профілі знаходяться у відкритому доступі на веб-сайті Регулятора.

### **5.4.2. УКЛАДАННЯ ДОГОВОРІВ НА ОБСЯГИ ГАЗУ ДОМОГОСПОДАРСТВАМИ**

У договорі на постачання газу прописується очікуваний річний обсяг споживання домогосподарства. Цей прогноз споживання не впливає на виставлення рахунків, оскільки постачальник виставляє рахунок домогосподарству за фактично спожитий обсяг. Заявлені річні обсяги споживання впливають на частоту зняття показників лічильників, період виставлення рахунків споживачу та гарантію, яка вимагається від споживача.

### **5.4.3. РОЗРОБКА СТАНДАРТНИХ ПРОФІЛІВ НАВАНТАЖЕННЯ ДЛЯ КІНЦЕВИХ СПОЖИВАЧІВ**

Регулятор створив та оновлює методику розробки стандартних профілів навантаження споживачів газу. Оновлення методології публічно обговорюються перед остаточним прийняттям. Регулятор застосовує цю методологію для щорічної оцінки стандартних профілів навантаження. Річні стандартні профілі навантаження публікуються Регулятором на своєму веб-сайті разом із відповідним рішенням про затвердження.

Оператори ГРМ мають можливість використовувати додаткові стандартні профілі навантаження для своїх географічних регіонів за умови подання обґрунтованої заявки Регулятору. Ці профілі повинні публікуватися на веб-сайтах Операторів ГРМ.

### **5.4.4. ЗОБОВ'ЯЗАННЯ З ОБЛІКУ**

Оператори ГРМ відповідають за показники лічильників у кожній точці виходу з їхньої мережі та за навантаження вимірювань до SII, де вони будуть доступними для відповідного постачальника. Частота вимірювань залежить від розміру річного попиту споживача:

- Споживання до 500 м<sup>3</sup> на рік: одне вимірювання на рік

- Споживання від 500 до 1 500 м3 на рік: два виміри на рік (одне в квітні-жовтні і одне в листопаді-березні)
- Споживання від 1 500 до 5 000 м3 на рік: один раз у чотири місяці (листопад-січень, лютий-квітень, травень-жовтень)
- Споживання понад 5 000 м3 на рік: щомісяця

Судячи з усього, Оператори ГРМ не пропонують частішого зняття показників лічильників в якості додаткової послуги. Проте споживачі можуть подати зняті ними показники лічильників на веб-сайті свого постачальника.

Якщо показники лічильника для споживача не доступні протягом певного періоду через несправність лічильника або втручання у його роботу, Оператор ГРМ використовує історичні дані для споживача для покриття відсутності даних обліку.

#### 5.4.5. УРЕГУЛЮВАННЯ НЕБАЛАНСІВ ПОСТАЧАЛЬНИКІВ

ОГТС - це особа, яка відповідає за врегулювання небалансів з користувачами мережі. ОГТС та Оператори ГРМ здійснюють щоденний обмін інформацією для алокації обсягів між користувачами мереж транспортування та розподілу, щоб ОГТС мав змогу оцінити небаланси користувачів мережі транспортування.

Для точок виходу з мережі транспортування та розподілу з встановленими лічильниками щоденного/щогодинного вимірювання фактичні показники використовуються безпосередньо для розподілу обсягів. Для точок виходу газорозподільної системи з лічильниками без щодобового вимірювання для оцінки спожитих обсягів використовуються стандартні профілі навантаження, розроблені Регулятором.

ОГТС надає інформацію користувачам мережі транспортування на день вперед та протягом доби для полегшення прийняття ними рішень при обміні їхніми позиціями небалансу. Для кожного газового дня один раз за день наперед та двічі протягом дня ОГТС подає кожному користувачеві оцінку щодо споживачів без щоденного вимірювання на основі стандартних профілів навантаження та наявних показників лічильника до цього часу.

Щодня ОГТС здійснює оцінку і надсилає користувачам мережі транспортування обсяги газу, що були алоковані їм за попередній день. Алокація базується на поєднанні даних вимірювань і оцінок, якщо дані вимірювань відсутні.

Остаточна алокація користувачів мережі транспортування визначається відповідно до такої процедури:

- До 19 дня місяця (M + 1) Оператор ГРМ надає ОГТС обсяги, алоковані користувачам мережі в системі розподілу за попередній місяць.
- До 28 дня місяця M + 1 ОГТС повідомляє користувачів про їх остаточні обсяги алокацій за попередній місяць.

- У користувачів мережі транспортування є 2 робочих дні, щоб подати заперечення або зміни до алокацій.
- Потім ОГТС видає скориговані остаточні алокації через 2 робочих дні після отримання заявок від користувачів.

Крім описаного вище, ОГТС здійснює два коригування алокованих обсягів, щойно стануть доступними додаткові дані вимірювань, таким чином:

- Щорічне коригування проводиться до 31 жовтня кожного року з використанням даних вимірювань, наданих Операторами ГРМ та іншими операторами до 31 липня того ж року стосовно обсягів газу за попередній рік.
- Кількарічне коригування проводиться до 31 травня кожного року з використанням даних вимірювань, наданих Операторами ГРМ та іншими операторами до 31 липня того самого року стосовно обсягів газу за попередні 2-5 років.

ОГТС здійснює врегулювання небалансів з користувачами мережі щомісяця. Розрахунки проводяться за кожен день місяця окремо із застосуванням щоденної плати за небаланси, яка оцінюється відповідно до Розділу 5.4.6 нижче.

Щомісяця ОГТС виставляє рахунок кожному користувачу мережі, які мали від'ємні небаланси у попередньому місяці. Для управління потенційним кредитним ризиком врегулювання небалансів, а також будь-яких інших послуг транспортування, ОГТС вимагає від користувачів мережі надати гарантії для отримання послуг транспортування (конкретні правила визначені в кодексі мережі транспортування). ОГТС здійснює виплати користувачам мережі з чистими позитивними небалансами у попередньому місяці, використовуючи кошти з Фонду енергетики та охорони навколишнього середовища (CSEA)<sup>15</sup>.

У разі перегляду обсягів, алокованих користувачеві мережі, після описаних вище щорічного та кількарічного коригувань ОГТС виставляє додаткові рахунки або кредитноти, що відповідають переглянутим обсягам газу, до кінця місяця, наступного за місяцем, коли відбулося коригування.

#### 5.4.6. ПЛАТА ЗА НЕБАЛАНСИ

Щоденна плата за небаланс оцінюється на основі щоденних ринкових цін на організованому газовому ринку Італії (платформа MGAS), яким керує оператор ринку GME. Плата стягується щодня таким чином:

- Для позитивних небалансів застосовується ціна продажу небалансів, яка дорівнює нижчому з таких значень:
  - найнижча пропозиція продажу від ОГТС (Snam Rete Gas) на платформі MGAS з доставкою в день, якому відповідає небаланс, або

<sup>15</sup> Державний господарський орган, який працює в галузі електроенергетики, газо- та водопостачання Італії, збирає частину складових тарифів через операторів та здійснює фінансове управління зібраними коштами.

- середня ринкова ціна дня, яку GME повідомляє ОГТС, за вирахуванням невеликого коригування в розмірі 0,108 євро/ МВт·год.
- Для негативних небалансів застосовується ціна покупки небалансів, яка дорівнює більшому з таких значень:
  - найвища пропозиція покупки від ОГТС (Snam Rete Gas) на платформі MGAS з доставкою в день, якому відповідає небаланс, або
  - середня ринкова ціна дня, яку GME повідомляє ОГТС, з невеликим коригуванням в розмірі 0,108 євро/ МВт·год.

Якщо в день обсяг продуктів, що продаються на платформі MGAS з доставкою в той же день, нижчий, ніж 175 000 м<sup>3</sup> (2 000 МВт·год), середня ринкова ціна, яка використовується для оцінки цін купівлі/продажу небалансів, встановлюється на рівні середньої ціни за останні 30 днів.

На італійському ринку допуски для оцінки плати за небаланс не застосовуються.

За даними ACER (2018 рік)<sup>16</sup>, у 2016/17 газовому році сукупні щоденні небаланси року в системі транспортування (оцінюється на основі щоденних закачаних об'ємів, чистого обсягу взаємозаліку балансуючих позицій та відбору газу) становили близько 9,7% загального попиту, що вважається високим показником. Відзначається, що рік здійснення аналізу був першим роком функціонування режиму балансування, і тому на ефективність режиму може впливати процес навчання та ознайомлення з механізмами режиму всіх зацікавлених сторін. Для підвищення точності інформації, що надається користувачам мережі про їхні щоденні небаланси (тим самим впливаючи на їхні дії при торгівлі позиціями небалансу), Регулятор розпочав масштабну реформу щодо прогнозування та розподілу щоденного вимірюваного відбору, яка повинна була бути завершена у січні 2020 року<sup>17</sup>.

#### 5.4.7. ВРЕГУЛЮВАННЯ ОБ'ЄМІВ МІЖ ПОСТАЧАЛЬНИКАМИ ТА ДОМОГОСПОДАРСТВАМИ

Виставлення рахунків постачальниками здійснюється відповідно до правил виставлення рахунків, визначених Регулятором:

- Споживання до 500 м<sup>3</sup> на рік: рахунки виставляються раз на 4 місяці
- Споживання 500 – 5 000 м<sup>3</sup> на рік: рахунки виставляються раз на 2 місяці
- Споживання понад 5 000 м<sup>3</sup> на рік: рахунки виставляються щомісяця

Обсяги рахунку, на які виставляються рахунки, визначаються відповідно до наступної черговості: (1) фактичні дані вимірювань, (2) самостійно зняті показники, що подаються

<sup>16</sup> Третє видання звіту ACER про імплементацію Мережевого кодексу балансування (Регламент ЄС/312/2014), 6 серпня 2018 року. Відзначається, що наступні версії цього звіту не містять цифр про фактичну ефективність режиму балансування, і тому використовується видання 2018 року.

<sup>17</sup> Кодекс мережі передачі ОГТС був переглянутий у грудні 2019 року для відображення змін в щоденному прогнозуванні та розподілі, однак ефективність цих змін не оцінювалась ACER у наступних звітах про імплементацію Мережевому кодексі балансування.

споживачем, (3) прогнози постачальника. Орієнтовний обсяг споживання газу визначається постачальником, коли будуть доступні дані вимірювань.

Виставлення рахунків споживачам базується на обсягу споживання газу в енергетичних одиницях (кВт·год). Перетворення показників споживання в кубічних метрах у кВт·год проводиться з використанням ВТЗ, що визначається постачальником (наприклад, у випадку ENEL та ENI це 10,7 кВт·год/ст.м<sup>3</sup>).

Суми, які постачальник стягує з домогосподарства за спожитий газ, не включають жодних платежів або штрафів за небаланс.

## 6. ПОЛЬЩА

### 6.1. ОГЛЯД РОЗДРІБНОГО РИНКУ

#### 6.1.1. ЛІБЕРАЛІЗАЦІЯ РОЗДРІБНОГО РИНКУ

Відповідно до законодавчої бази Польщі, що стосується газу, споживачам газу було дозволено вільно вибирати постачальника з 1 липня 2007 року. Проте на практиці ціни на газ для всіх категорій споживачів залишались регульованими до 2017 року. З 1 жовтня 2017 року ціна на продаж газу для не побутових споживачів більше не регулювалася. З іншого боку, максимально дозволена ціна на газ кожного роздрібного постачальника домогосподарств все ще підлягає затвердженню Регулятором. За даними Регулятора, нагляд за цінами на газ для домогосподарств існуватиме як мінімум до кінця 2023 року.



#### 6.1.2. РИНКОВА МОДЕЛЬ ПОСТАЧАННЯ ГАЗУ ДОМОГОСПОДАРСТВАМ

Для здійснення діяльності з роздрібного постачання газу підприємства повинні отримати у Регулятора відповідну ліцензію. Роздрібні постачальники газу щороку подають гранично дозволена ціну на газ на затвердження Регулятору. Ці подані ціни повинні забезпечувати відшкодування операційних витрат постачальника, встановлювати виправдану норму прибутку та захищати інтереси споживачів від встановлення невиправданого рівня цін.

Постачальникам дозволяється пропонувати споживачам ціни, нижчі за граничні ціни, затверджені Регулятором, за умови однакового ставлення до всіх споживачів однієї тарифної групи.

Домогосподарства сплачують своєму постачальнику єдиний рахунок, який включає послуги з розподілу газу. Суми, що відповідають цим послугам, розбиваються в рахунку, що виставляється постачальником. Потім постачальник сплачує зібрані суми Оператору ГРМ.

#### 6.1.3. КОНКУРЕНЦІЯ НА РОЗДРІБНОМУ РИНКУ

У 2019 році обсяги газу, що постачалися побутовим споживачам, становили приблизно 4,2 млрд куб. м, залишаючись на тому ж рівні, що і в 2017 році. Кількість постачальників, які мали доступ до системи розподілу, у 2019 році становила 81, а в 2018 році - 82. Незважаючи на велику кількість постачальників, що працювали на рівні

розподілу, у продажу газу кінцевим споживачам як і раніше провідне становище належить PGNiG Group (PGNiG Obrót Detaliczny Sp. z o. o.). Компанія PGNiG постачалп домогосподарствам 95,5% обсягів газу в 2019 році та 96,5% у 2018 році.

#### 6.1.4. ПОКАЗНИКИ ЗМІНИ ПОСТАЧАЛЬНИКІВ

Як показано в таблиці нижче, в Польщі спостерігається поступове збільшення рівня зміни постачальників протягом останніх кількох років. Проте, враховуючи великий розмір роздрібного ринку, частка споживачів, що вирішують змінити постачальника, обмежена.

ТАБЛИЦЯ 4: КЛІЄНТИ, ЯКІ В 2015 - 2019 РОКАХ В ПОЛЬЩІ ЗМІНИЛИ СВОЇХ ПОСТАЧАЛЬНИКІВ ГАЗУ

	2013	2014	2015	2016	2017	2018	2019
Кількість клієнтів, які змінювали постачальників	219	6 578	23 742	47 688	57 982	53 898	53 926
з яких домогосподарства	н/д*	н/д	н/д	45 401	56 175	52 298	51 793

Джерело: річні звіти Регулятора

\*н/д: Регулятор надає лише сукупні дані за всіма типами клієнтів

#### 6.1.5. ПРОДУКТИ, ЩО ПРОПОНУЮТЬСЯ ПОСТАЧАЛЬНИКАМИ ДОМОГОСПОДАРСТВАМ

Більшість роздрібних постачальників пропонують окремі продукти з електро- та газопостачання, а не комплексні продукти.

У більшості випадків договори на постачання, що пропонуються домогосподарствам, мають термін 1 - 3 роки. Однак старий роздрібний постачальник компанія PGNiG надає можливість підписувати договори на необмежений термін.

## 6.2. ПРАВА ТА ОБОВ'ЯЗКИ ЩОДО ЗМІНИ ПОСТАЧАЛЬНИКІВ ТА ВІДКЛЮЧЕННЯ СПОЖИВАЧІВ

### 6.2.1. ПРАВА ДОМОГОСПОДАРСТВ ТА ПОСТАЧАЛЬНИКІВ ПРИ ЗМІНІ ПОСТАЧАЛЬНИКІВ

Відповідно до правил зміни постачальників, включених Регулятором до прав для споживачів та кодексу мережі розподілу, побутовим споживачам дозволяється змінювати постачальника без виконання будь-яких конкретних критеріїв (наприклад, врегулювання заборгованості з попереднім постачальником).

Постачальник домогосподарствам має право вимагати від Оператора ГРМ призупинити постачання, якщо оплата рахунку прострочена щонайменше на 30 днів, і постачальник повідомив про це споживача. Проте правила заміни постачальника не містять положень, які зупиняють процедуру у випадку, якщо попередній постачальник вимагав призупинення постачання.

Від споживачів, які вимагають зміни постачальника, а отже і припинення договору з попереднім постачальником, може вимагатися сплатити штраф у разі строкових договорів на постачання, оскільки права споживачів Регулятора дозволяють



постачальникам вимагати відшкодування збитків. З іншого боку, у випадку договорів на необмежений термін споживачі можуть вимагати розірвання договору без сплати штрафів.

### 6.2.2. ПРАВА ПОСТАЧАЛЬНИКІВ ПРИПИНИТИ ПОСТАЧАННЯ АБО ВІДКЛЮЧАТИ ДОМОГОСПОДАРСТВА

Постачальник має право вимагати зупинення газопостачання споживачу, включаючи домогосподарства, якщо:

- Оплата рахунку прострочена принаймні на 30 днів. Постачальник може розглянути запит на призупинення протягом 14 днів з моменту повідомлення про це споживача
- Якщо після перевірки внутрішньої установки споживача було виявлено незаконне споживання газу
- Після перевірки внутрішньої установки споживача було встановлено, що продовження постачання становить прямий ризик для життя, здоров'я людей або для навколишнього середовища.

Якщо домогосподарство подає скаргу щодо призупинення газопостачання, постачальник зобов'язаний відновити постачання протягом 3 днів з моменту отримання скарги і продовжувати постачання, поки скарга не буде розглянута Регулятором.

### 6.2.3. ПРОЦЕС ЗМІНИ ПОСТАЧАЛЬНИКА

Для зміни постачальника споживач спочатку вибирає нового постачальника та підписує з ним договір на постачання. Споживач або новий постачальник (за наявності дозволу від споживача) вимагає припинення договору з попереднім постачальником. Договір припиняється в останній день місяця, що настає за місяцем подання вимоги про припинення.

Споживач або новий постачальник (за наявності дозволу від споживача) повідомляє попереднього постачальника та Оператора ГРМ про дату припинення поточного договору та набрання чинності новим договором. Після цього повідомлення Оператор ГРМ ініціює процедуру зміни постачальника, яка повинна бути завершена протягом 21 дня. Новий постачальник повинен забезпечити, щоб в Оператора ГРМ було достатньо часу для оформлення зміни, тобто подати повідомлення принаймні за 21 день до запланованої дати початку продажу газу споживачеві.

Процедура зміни постачальника Оператором ГРМ складається з двох етапів:

- Перевірка документації, поданої заявником (споживачем або новим постачальником). У разі упущень або помилок Оператор ГРМ вимагає їх усунення протягом 5 днів.
- Оцінка та перевірка виконання умов для постачальника (наприклад, наявність договору на послуги з розподілу з Оператором ГРМ та надання постачальником достатньої фінансової гарантії Оператору ГРМ відповідно до договору про послуги з розподілу).

Протягом 7 днів з моменту отримання належним чином заповненої заявки Оператор ГРМ повідомляє попереднього та нового постачальника про згоду або відхилення зміни постачальника та дату початку продажів від нового постачальника.

Оператор ГРМ знімає показники лічильника протягом 5 робочих днів з моменту припинення поточного договору та повідомляє про це попереднього та нового постачальника протягом 5 робочих днів з моменту проведення вимірювання.

Попередній постачальник повинен розрахуватися зі споживачем за рахунками протягом 42 днів з моменту зміни постачальника, використовуючи остаточні показники лічильника, зняті Оператором ГРМ.

Договір на постачання може бути підписаний або власником майна, або орендарем. Декларація повинна бути підписана із зазначенням законного права (право власності, договір оренди), на підставі якого особа може підписати договір. У разі спільної власності на майно, споживач повинен зазначити, чи отримав він згоду всіх власників майна (незрозуміло, чи можна продовжити процедуру, якщо не всі власники дадуть свою згоду).

Деякі постачальники мають документацію, необхідну для підписання договору з постачальником (заявка на укладення договору, дозвіл постачальника на представлення інтересів споживача перед Оператором ГРМ, умови та форма договору), на своїх веб-сайтах, тоді як інші надають їх на запит споживача. Заява про зміну постачальника, яка подається Оператору ГРМ споживачем або новим постачальником, доступна на його веб-сайті.

Компанія PNGiG надає можливість укласти договори через веб-портал. Судячи з інформації, що надається на веб-сайті, договір може бути укладений без підписання шляхом реєстрації на порталі та надання ідентифікаційного номера споживача.

Попередній постачальник не зобов'язаний надавати новому постачальнику інформацію про домогосподарство (наприклад, обсяги споживання у минулому або інформацію про платежі).

### **6.3. ПОСТАЧАЛЬНИК «ОСТАННЬОЇ НАДІЇ»**

#### **6.3.1. ВИЗНАЧЕННЯ**

У своєму договорі на постачання газу споживач має право вказати «резервного постачальника», який продовжить постачання газу у випадку закінчення терміну дії чинного договору на постачання та його не продовження, або якщо існуючий постачальник припинить продаж газу. Споживач обирає резервного постачальника з переліку, що надається Оператором ГРМ на своєму веб-сайті.

Крім резервних постачальників, Закон про енергетику передбачає ще й постачальника за надзвичайних обставин (постачальник «останньої надії») для забезпечення безперервності постачання газу, якщо споживач не призначив резервного постачальника або цей постачальник припинив свою діяльність. Міністерство енергетики призначило PGNiG Obrót Detaliczny в якості ПОН для Polska Spółka Gazownictwa – найбільшого Оператора ГРМ Польщі.

### 6.3.2. ЦІНОУТВОРЕННЯ

Ціна на газ в рамках послуг ПОН однакова з комерційною ціною на постачання газу, що пропонується ПОН у якості роздрібного постачальника. Ця ціна на постачання газу затверджується Регулятором.

### 6.3.3. ПРОЦЕС АКТИВАЦІЇ ПОСЛУГ ПОН

Постачальник зобов'язаний повідомити споживача, Оператора ГРМ та резервного постачальника про будь-які випадки припинення продажу газу споживачеві принаймні за 2 дні до припинення газопостачання. Оператор ГРМ від імені споживача<sup>18</sup> укладає договір на постачання з призначеним резервним постачальником та повідомляє про це споживача протягом 5 днів. Резервний постачальник повинен надати споживачеві копію договору протягом 30 днів з моменту узгодження з Оператором ГРМ. Договір із резервним постачальником укладається на необмежений термін і може бути припинений споживачем з попереднім повідомленням за місяць без сплати будь-яких штрафів.

Якщо споживач не призначив резервного постачальника, або резервний постачальник більше не працює, Оператор ГРМ активує послугу ПОН, укладаючи договір з ПОН від імені споживача. ПОН повинен надати споживачеві копію договору протягом 30 днів з моменту узгодження з Оператором ГРМ. Умови договору ПОН доступні на його веб-сайті. Договір укладається на необмежений термін і може бути припинений споживачем з попереднім повідомленням за місяць без сплати будь-яких штрафів.

## 6.4. СПОЖИВАННЯ ТА ОБЛІК ГАЗУ, ВРЕГУЛЮВАННЯ НЕБАЛАНСІВ

### 6.4.1. НАЯВНІСТЬ ІНФОРМАЦІЇ ПРО СПОЖИВАННЯ

У Польщі відсутні бази даних з інформацією про окремих споживачів, доступні для усіх постачальників.

Стандартні профілі навантаження для різних категорій споживачів без щоденних вимірювань знаходяться у відкритому доступі на веб-сайті найбільшого Оператора ГРМ - Polska Spółka Gazownictwa sp. z o.o.

### 6.4.2. УКЛАДАННЯ ДОГОВОРІВ НА ОБСЯГИ ГАЗУ ДОМОГОСПОДАРСТВАМИ

Договір на постачання газу PNGiG визначає тарифну групу Оператора ГРМ, до якої відноситься домогосподарство, та його річний обсяг споживання газу. Якщо побутовий споживач змінює призначення споживання газу на інше, ніж опалення, та/або збільшує потужність внутрішньої установки, що призводить до зміни його тарифної групи Оператора ГРМ, домогосподарство повинно повідомити про це постачальника протягом 5 робочих днів, щоб підписати новий договір на постачання.

Домогосподарство не сплачує штрафів у випадку, якщо спожиті обсяги перевищують договірні, якщо тарифна група домогосподарства не змінюється внаслідок збільшення

---

<sup>18</sup> Споживач надає Оператору ГРМ попередній дозвіл при призначенні резервного постачальника.

споживання. В останньому випадку домогосподарству потрібно змінити свою тарифну групу і сплачувати плату постачальнику відповідним чином.

#### **6.4.3. РОЗРОБКА СТАНДАРТНИХ ПРОФІЛІВ НАВАНТАЖЕННЯ ДЛЯ КІНЦЕВИХ СПОЖИВАЧІВ**

Регулятор дав завдання компанії Polska Spółka Gazownictwa sp. z o.o., яка є найбільшим Оператором ГРМ та які належить понад 90% газорозподільчої мережі, підготувати методологію щоденного прогнозування обсягів у точках виходу без щоденного вимірювання.

Методологія оцінки прогнозів була опублікована в 2016 році і не підлягала затвердженню Регулятором. Кожні 2 роки Оператор ГРМ публікує звіт, у якому порівнюються результати прогнозування з фактичними обсягами споживання споживачів без щоденного вимірювання, для оцінки точності методології.

Стандартні профілі навантаження, розроблені Оператором ГРМ для впровадження методології прогнозування, та всі основні фактори та коефіцієнти, публікуються на його веб-сайті.

#### **6.4.4. ЗОБОВ'ЯЗАННЯ З ОБЛІКУ**

Оператор ГРМ відповідає за показники лічильників у точках виходу з газорозподільної системи. Частота вимірювань залежить від тарифної групи, до якої належить споживач, і для домогосподарств вона може коливатися від одного разу на рік (у разі невеликих обсягів споживання) до зняття показників лічильника щомісяця.

Постачальники мають право вимагати додаткового зняття показників лічильників за ціною, що визначається у прайс-листі Оператора ГРМ.

Споживачі, яким постачання здійснюється старим постачальником (PGNiG Obrót Detaliczny), також можуть подавати самостійно зняті показники свого лічильника, використовуючи платформу, розміщену на веб-сайті постачальника. Деякі продукти з газопостачання, що постачаються постачальником, базуються на самостійно знятих показниках лічильника лише з одним фактичним зняттям показників лічильника на рік.

У разі відсутності даних вимірювань (особливо внаслідок несправності лічильника) для стягнення плати зі споживача постачальник оцінює період, у якому не проводились вимірювання, використовуючи історичні середні щоденні дані споживання для споживача за той період, коли лічильник працював правильно.

#### **6.4.5. УРЕГУЛЮВАННЯ НЕБАЛАНСІВ ПОСТАЧАЛЬНИКІВ**

Оператор ОГТС - це особа, яка здійснює врегулювання небалансів користувачів мережі. Для цього ОГТС веде балансувальні рахунки для користувачів мережі.

Для цілей щоденного комерційного балансування Оператор ГРМ та ОГТС здійснюють щоденну співпрацю, щоб ОГТС мав необхідну інформацію для алокації обсягів газу для користувачів мережі транспортування та оцінки їхніх небалансів.

Щодня ОГТС використовує фактичні дані вимірювання в точках виходу до користувачів системи транспортування, які оснащені лічильниками з щоденним/щогодинним вимірюванням, для алокації обсягів користувачів мережі, що здійснюють постачання до цих точок. ОГТС також отримує від Оператора ГРМ алокацію щоденних обсягів, що доставляються у точках входу до його газорозподільної системи користувачам мережі транспортування. Для здійснення цієї алокації Оператор ГРМ використовує фактичні щоденні показники лічильників для точок виходу розподілу, обладнаних годинниками з щоденним/щогодинним вимірюванням, та оцінює обсяги споживання точок виходу без щогодинного вимірювання, використовуючи стандартні профілі навантаження.

Для кожного газового дня здійснюється попередня щоденна алокація обсягів, яка використовується для комерційного балансування, дотримуючись наведеної нижче процедури:

- Оператор ГРМ надає ОГТС оцінку алокацій обсягів для користувачів мережі транспортування, що працюють у точках входу до газорозподільної системи. Ця інформація надається тричі протягом газового дня (в добі).
- ОГТС використовує інформацію, що надається Оператором ГРМ, вимірювання для споживачів з системи транспортування та інформацію, що надається іншими суміжними операторами (наприклад, операторами зберігання), для алокації щоденних обсягів для користувачів мережі транспортування. ОГТС передає алоковані обсяги користувачам мережі тричі протягом газового дня.

Для здійснення остаточної алокації обсягів в системі транспортування, що використовується для виставлення рахунків, ОГТС та Оператор ГРМ обмінюються інформацією через місяць після газового дня. Зокрема, до п'ятого робочого дня місяця (M + 1) ОГТС надсилає Оператору ГРМ показники лічильника за кожен день попереднього місяця у точках входу до газорозподільної системи та до сьомого робочого дня місяця M + 1 Оператор ГРМ надсилає ОГТС остаточні алокації в газорозподільній мережі за кожен день попереднього місяця. ОГТС використовує інформацію, надану Оператором ГРМ, вимірювання для споживачів з системи транспортування та інформацію, що надається іншими суміжними операторами, для виставлення щомісячного рахунку користувачам мережі транспортування.

На рівні розподілу Оператор ГРМ щомісяця виставляє рахунки користувачам газорозподільної мережі, використовуючи поєднання фактичних показань лічильників для точок виходу зі щоденним/щогодинним вимірюванням та розрахункових обсягів на основі стандартних профілів навантаження для споживачів без щоденного вимірювання. Прогнозовані обсяги кожної точки виходу без щогодинного вимірювання врегульовуються за фактичним споживанням у наступному рахунку, для якого доступні відповідні показники лічильника.

ОГТС здійснює врегулювання небалансів користувачами мережі щомісяця. Плата, що стягується з користувачів/сума, що зараховується користувачам за їхній небаланс, визначається окремо для кожного дня встановленого місяця із застосуванням граничної ціни продажу/купівлі для позитивних/негативних небалансів відповідно (як описано у Розділі 6.4.6). У випадку, якщо врегульовані небаланси підлягають коригуванню, плата за небаланс, що застосовується, базується на середній ринковій ціні за відповідний місяць. Для управління потенційним кредитним ризиком

врегулювання небалансів, а також будь-яких інших послуг транспортування, ОГТС вимагає від користувачів мережі надання гарантії (у формі гарантії на вимогу або забезпечення).

#### 6.4.6. ПЛАТА ЗА НЕБАЛАНСИ

Щоденна плата за небаланс оцінюється на основі добових ринкових цін на польській газовій біржі (Towarowa Gielda Energii) наступним чином:

- Для позитивних небалансів застосовується гранична ціна продажу, яка дорівнює нижчому з наступних значень:
  - найнижча ціна будь-яких продажів титульних продуктів, у яких ОГТС бере участь в день, якому відповідає небаланс, або
  - середня ціна врегулювання балансів дня, тобто середньозважена ціна усіх операцій на внутрішньодобовому ринку газової біржі, за вирахуванням знижки у розмірі 10% (максимально допустиме коригування відповідно до Регламенту ЕС/312/2014, що встановлює Мережевий кодекс балансування газу в газотранспортних системах).
- Для негативних небалансів застосовується гранична ціна покупки, яка дорівнює більшому з таких значень:
  - найвища ціна будь-яких продажів титульних продуктів, у яких ОГТС бере участь в день, якому відповідає небаланс, або
  - середня ціна врегулювання балансів дня, тобто середньозважена ціна від усіх операцій на внутрішньодобовому ринку газової біржі, плюс надбавка в розмірі 10%.

Толеранс в оцінці небалансів на ринку Польщі були зменшені з 5% до 2,5% у квітні 2018 року, а потім повністю ліквідовані у квітні 2019 року.

За даними ACER (2018 рік)<sup>19</sup>, у 2016/17 газовому році сукупний щоденний небаланс за рік в транспортній системі становив близько 2% від загального обсягу газу, що надходить до системи. Відзначається, що аналіз проводився, коли ще існували допуски у розмірі 5%. Існування допусків дозволяло користувачам мережі обмежити виплати (частина небалансів, яка фактично стягувалася з користувачів або зараховувалась їм) лише до 22% річного небалансу. Оцінка зміни у ефективності режиму балансування внаслідок ліквідації толерансу у наступних звітах ACER не проводилась.

#### 6.4.7. ВРЕГУЛЮВАННЯ ОБ'ЄМІВ МІЖ ПОСТАЧАЛЬНИКАМИ ТА ДОМОГОСПОДАРСТВАМИ

Постачальники повинні виставляти своїм споживачам принаймні один рахунок за рік. На практиці частота виставлення рахунків споживачам їхніми постачальниками залежить

---

<sup>19</sup> Третє видання звіту ACER про імплементацію Мережевого кодексу балансування (Регламент ЕС/312/2014), 6 серпня 2018 року. Відзначається, що наступні версії цього звіту не містять цифр про фактичну ефективність режиму балансування, і тому використовується видання 2018 року.

від тарифної групи Оператора ГРМ. У випадку домогосподарств частота виставлення рахунків коливається від одного разу на рік у випадку дуже невеликих обсягів споживання до одного разу на місяць для великих побутових споживачів. Якщо період зняття показників лічильника не відповідає періоду виставлення рахунків для споживача, постачальник може використовувати оцінки за період, протягом якого не проводяться вимірювання. Врегулювання оцінок здійснюється за наступним рахунком, для якого доступні фактичні показники лічильника.

Виставлення рахунків споживачам базується на обсягу споживання газу в енергетичних одиницях (кВт·год). Відповідно до договорів на постачання газу, обсяги споживання в кубічних метрах перераховуються у кВт·год із використанням середньої ВТЗ за розрахунковий період на основі значень ВТЗ, опублікованих Оператором ГРМ<sup>20</sup>.

Суми, які постачальник стягує з домогосподарства за спожитий газ, не включають жодних платежів або штрафів за небаланс.

## 7. ІСПАНІЯ

### 7.1. ОГЛЯД РОЗДРІБНОГО РИНКУ

#### 7.1.1. ЛІБЕРАЛІЗАЦІЯ РОЗДРІБНОГО РИНКУ

Роздрібний ринок природного газу Іспанії зростає з кожним роком і збільшився ще на 22 000 нових споживачів в першому кварталі 2020 року. Це дуже фрагментований ринок після процесу лібералізації, який розпочався в 1998 році і проводився протягом 10 років до остаточної ліквідації повністю регульованих цін у липні 2008 року, відповідно до загального процесу дерегуляції енергетичних ринків у країнах ЄС.



Іспанські правила та норми були одними з перших у Європі, які сприяли лібералізації ринку природного газу. 1 січня 2003 року Іспанія досягла повної лібералізації роздрібних ринків електроенергії та природного газу, завершивши її раніше термінів, встановлених державами-членами Другим Енергетичним пакетом ЄС на той час (Директива 2003/55/ЄС). Досягнення права на вибір для усіх споживачів у газовому секторі відбувалося поступово:

TABLE 5: ІСТОРІЯ ЗАБЕЗПЕЧЕННЯ ПРАВА НА ВИБІР ДЛЯ СПОЖИВАЧІВ ГАЗУ

ПРАВИЛО	ДАТА	ЛІБЕРАЛІЗАЦІЯ РИНКУ (% СПОЖИВАННЯ)
Закон 34/1998	01.01.1999	45 %
RDL 6/1999	01.04.1999	60 %
RDL 6/1999	01.01.2000	68 %
RDL 6/2000	25.06.2000	73 %
RDL 6/2000	01.01.2002	79 %
RDL 6/2000	01.01.2003	100 %

Джерело: *Comisión Nacional de Energía*

<sup>20</sup> Близько 11,1 кВтгод/м<sup>3</sup> середній показник ВТЗ у всіх газорозподільних системах у грудні 2020 року.

Незважаючи на те, що 2003 рік був першим роком повної лібералізації в газовому секторі (йдеться про те, що всі споживачі могли обирати собі постачальника), перехід споживачів з регульованого на лібералізований ринок відбувався поступово. У липні 2007 року був опублікований Наказ ІТС/2309/2007, яким встановлювався механізм переходу споживачів від регульованих цін природний газ на постачання постачальником «останньої надії».

1 липня 2008 року було ліквідована регульована ринкова система, а також підписані договори про регульовані ціни між споживачами та Операторами ГРМ. Ті споживачі газу, які мали регульований договір з Оператором ГРМ, з цієї дати були переведені на послуги ПОН. Споживачі, які не уклали договір з обраним постачальником до 1 липня 2008 року, були автоматично переведені на послуги ПОН, який належить до бізнес-групи газорозподільної компанії, що працює у відповідному регіоні.

ПОН повинні були оформити та адаптувати договори до нової законодавчої бази до 1 липня 2009 року. Вони мали зобов'язання забезпечити постачання з тими самими технічними параметрами, що були передбачені попереднім договором споживача з Оператором ГРМ. ПОН почали виставляти рахунки споживачам з 1 липня 2008 року та повинні були включати у свій рахунок споживання, на яке пізніше повинен був виставити рахунок Оператор ГРМ, з яким ПОН згодом повинні були здійснити розрахунки на суми, що їх стосувалися. До 1 липня 2008 року 89% ринку вже було переведено на постачальників вільного ринку. На той час газові електростанції купували 100% свого газу на вільному ринку, решта галузей - 90%, а 42% газу, який споживався комерційно-побутовим сегментом, постачався на лібералізованому ринку.

У 2003 році було 9 активних постачальників, а до 2008 року ця кількість зросла до 17. На сьогоднішній день, через 12 років після ліквідації регульованих ринків, на роздрібному ринку газу в Іспанії працює 94 постачальника.

### **7.1.2. РИНКОВА МОДЕЛЬ ПОСТАЧАННЯ ГАЗУ ДОМОГОСПОДАРСТВАМ**

Для того, щоб постачальники могли працювати, їм необхідно подати письмову заяву до початку своєї діяльності до Генерального директорату з питань енергетичної політики та гірничої промисловості у Міністерстві з питань екологічного переходу та демографічних проблем (MITECO). Потім Генеральний директор передає повідомлення про звернення до Регулятора CNMC (Comisión Nacional de los Mercados y la Competencia). Постачальники повинні виконувати різні технічні, економічні та законодавчі вимоги, визначені Королівським указом 1434/2002 від 27 грудня 2002 року (зі змінами, внесеними Королівським указом 197/2010). Потім дозвіл на діяльність надається Генеральним директоратом з питань енергетичної політики та гірничої промисловості, а Регулятор оновлює відкритий перелік усіх уповноважених постачальників Іспанії. Після затвердження діяльність постачальників обмежується виключно продажем та виставленням рахунків за газ. Вони купують газ на відкритому ринку (MIBGAS/Imports) і постачають його своїм клієнтам в обмін за плату. Для того, щоб доставити газ кінцевим споживачам, мережі транспортування та розподілу повинні використовуватися та оплачуватися.

Споживачі природного газу в Іспанії можуть вибрати постачання від постачальників відкритого ринку або від регульованого ПОН. Єдині умови, які потрібно виконати, щоб споживач мав право на отримання послуг ПОН, передбачають, щоб пункт постачання



працював під тиском максимум 4 бар (що застосовується для житлового або малого комерційного сектору), а щорічне споживання не перевищувало 4 300 м<sup>3</sup> (50 000 кВт·год).

Домогосподарства сплачують єдиний рахунок своєму постачальнику, включаючи регульовані платежі для покриття витрат на транспортування, розподіл та облік газу. Ці суми зазначаються у рахунку, що виставляється постачальником. Потім постачальник сплачує зібрані суми ОГТС та Оператору ГРМ.

### 7.1.3. КОНКУРЕНЦІЯ НА РОЗДРІБНОМУ РИНКУ

У 2019 році на роздрібному ринку газу в Іспанії було 7 941 955 споживачів, 94 постачальники на національному рівні (на 15 більше, ніж у 2018 році) та 125 пропозицій на лібералізованому ринку (відповідно до онлайн-інструменту порівняння Регулятора).

Постачальники в жодному разі не повинні бути афілійовані з ОГТС або Оператором ринку (MIBGAS). Конкретніше, Закон 12/2007 про сектор вуглеводнів визначає, що регульована діяльність (транспорт, зберігання, повторна газифікація та розподіл) несумісна з виробництвом та постачанням споживачам. Більше того, компанії, що здійснюють будь-який з видів регульованої діяльності, не тільки не можуть здійснювати діяльність з виробництва або постачання, але вони також не можуть мати частки участі в компаніях, що виробляють або постачають природний газ.

Проте група асоційованих підприємств може здійснювати несумісну діяльність відповідно до Закону за умови, що таку діяльність здійснюють різні компанії та виконуються такі критерії незалежності:

а) Особи відповідальні за керівництво компаніями, які здійснюють регульовану діяльність, не можуть брати участь в організаційних структурах групи асоційованих компаній, які прямо або опосередковано відповідають за повсякденне управління діяльністю з виробництва або постачання.

б) Група асоційованих компаній гарантуватиме незалежність керівників компаній, які здійснюють регульовану діяльність, захищаючи їхні професійні інтереси. Зокрема, вони встановлять гарантії щодо винагороди та припинення діяльності. Компанії, що здійснюють регульовану діяльність, та відповідальні керівники не можуть мати у власності акції компаній, які здійснюють діяльність з виробництва або постачання. Крім того, компанії, які здійснюють регульовану діяльність, а також їх працівники не можуть передавати комерційну конфіденційну інформацію компаніям, що входять до групи асоційованих компаній, до яких вони належать, у випадку, якщо вони здійснюють лібералізовану діяльність.

с) Компанії, які здійснюють регульовану діяльність, можуть приймати ефективні рішення незалежно від групи асоційованих компаній (якщо вони належать до такої групи) щодо активів, необхідних для експлуатації, утримання або розвитку об'єктів регазифікації СПГ, транспортування, зберігання та розподілу газу. Проте бізнес-група матиме право на економічний нагляд та управління зазначеними вище компаніями, може подати на затвердження річний фінансовий план або його еквівалент, а також встановлювати межі заборгованості. У жодному разі бізнес-група не може давати розпоряджень компаніям, які здійснюють регульовану діяльність, щодо повсякденного

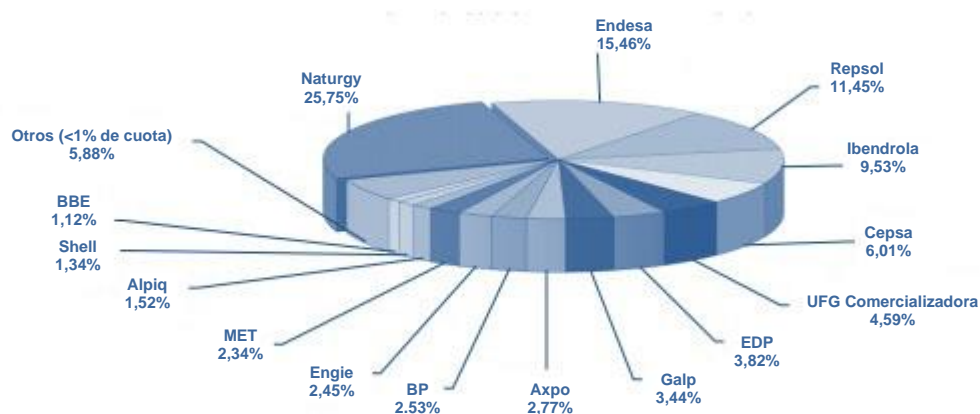
управління, а також щодо окремих рішень стосовно будівництва або покращення активів для регазифікації, транспортування, зберігання та розподілу природного газу, за умови, що вони не перевищують положень фінансового плану.

d) Компанії, які здійснюють регульовану діяльність, встановлюватимуть кодекс поведінки, в якому передбачатимуться заходи, вжиті для гарантування дотримання положень пунктів а), b) та с) вище. Цей кодекс поведінки встановлюватиме конкретні обов'язки для працівників, а їх дотримання буде підлягати належному нагляду та оцінці з боку групи. Щорічно Міністерству екологічних змін та демографічних проблем та CNMC буде подаватися звіт, який буде публікуватися із зазначенням заходів, здійснених для дотримання положень попередніх пунктів а), b) та с).

Окрім зазначених вище положень пунктів а), b), с) та d) інструменти «Файли обміну інформацією між газорозподільними підприємствами та постачальниками» та система програмного забезпечення зв'язку під назвою SCTD, зазначені в Розділі 7.2.3, - це системи, що сприяють полегшення обміну інформацією між постачальниками та Операторами ГРМ. Таким чином забезпечується однакова інформація для всіх учасників ринку, що підвищує прозорість та запобігає зловживанням домінуючим ринковим становищем.

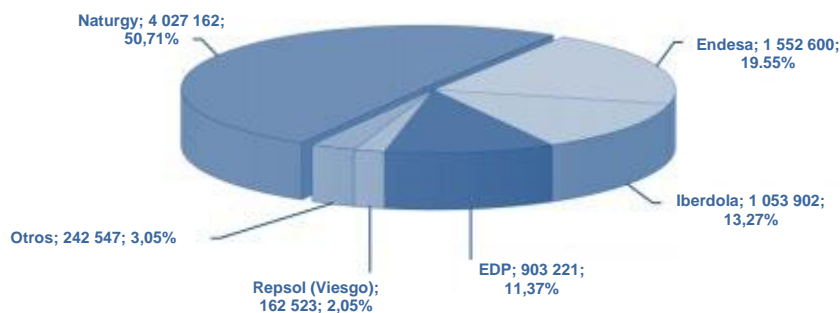
Після роз'яснення цих зобов'язань та систем забезпечення незалежності, за показниками обсягів продажу та кількості споживачів газу у постачальників газу в Іспанії, п'ять з цих постачальників мали обсяги продажів понад 5% від загального обсягу (Naturgy, Endesa, Repsol, Iberdrola та Cepsa) з показником ННІ 1241 та 4 постачальники (Naturgy, Endesa, Iberdrola та EDP) мали понад 5% від загальної кількості споживачів з показником ННІ 3235 (отже, концентрація ринку більша за кількістю клієнтів, ніж за обсягом продажів). Клієнти з ціною постачання "останньої надії", тобто за межами лібералізованого ринку, становлять 19,89% (1,58 млн. споживачів).

Розподіл постачальників за обсягами продажів у 2019 році показано на Рисунку нижче.



**Рисунок 3: Постачальники газу та обсяги продажів (Джерело: Регулятор)**

Розподіл постачальників за кількістю клієнтів у 2019 році показано на рисунку нижче.



**Рисунок 4: Постачальники газу та кількість споживачів (Джерело: Регулятор)**

З наведених цифр можна зробити висновок, що малі та середні постачальники, як правило, працюють з комерційними та промисловими сегментами споживачів, тоді як великі постачальники все ще зберігають більшу частину сегменту домогосподарств

З огляду на попередні кругові діаграми можна звернути увагу два цікаві приклади:

- З одного боку, цікаво розглянути приклад Naturgy, оскільки, маючи 50,71% усіх роздрібних клієнтів в Іспанії, вони мають лише 25,75% обсягу продажів. Це означає, що більшість клієнтів Naturgy припадає на домогосподарства/ сегмент невеликих комерційних споживачів.
- З іншого боку, Repsol та Cepsa демонструють прямо протилежну ситуацію; маючи невелику частку всіх роздрібних клієнтів (Repsol 2,05%, Cepsa менше), їх обсяги продажів є досить значними, Repsol має 11,45%, а Cepsa 6,01% усіх продажів природного газу в роздрібному сегменті Іспанії. Це означає, що маркетингова стратегія цих двох постачальників більше орієнтована на сегмент великих промислових споживачів.

#### 7.1.4. ПОКАЗНИКИ ЗМІНИ ПОСТАЧАЛЬНИКІВ

У 2019 році в Іспанії в цілому відбулося 619 000 змін постачальників, а показник зміни постачальників склав 7,8% (8,9% у 2018 році) 7,7% від кількості зміни постачальників припало на домогосподарства.

Середній час здійснення зміни постачальника становив 8 днів. Відсоток відхилених заявок на зміну постачальника у 2019 році склав 18,1%.

Серед усіх змін постачальників у сегменті домогосподарств у 2019 році у 80,6% випадків зміна здійснювалася з компанії, що працює на відкритому ринку, на іншу компанію, що також працює на відкритому ринку; 10,5% випадків зміни постачальників здійснювалося з регульованої ціни на ціну відкритого ринку, а 8,8% випадків зміни постачальників здійснювалося з ціни відкритого ринку на регульовану ціну.

Показник зміни постачальників у 2019 році був найнижчим за останні 5 років, і він знижувався в середньому на один процентний пункт на рік. Проте, у порівнянні з іншими країнами ЄС, показник зміни постачальників в Іспанії в 2018 році (8,9%) був трохи вищим за середній показник у Європі (7,6%), через що Іспанія займала сьоме

місце за показником зміни постачальників після Німеччини та перед Чехією, Італією та Австрією серед інших.

#### **7.1.5. ПРОДУКТИ, ЩО ПРОПОНУЮТЬСЯ ПОСТАЧАЛЬНИКАМИ ДОМОГОСПОДАРСТВАМ**

Кілька постачальників пропонують комплексні продукти з газо- та електропостачання для побутових споживачів. Пропозиції можна вибрати з додатковими послугами або без них; можливими додатковими послугами, на які буде укладатися договір, включаються: технічне обслуговування газової установки без опалення, технічне обслуговування електричної установки, технічне обслуговування газової установки з опаленням та оплата рахунків в таких ситуаціях, як втрата роботи, тимчасова втрата працездатності, повна або постійна госпіталізація та смерть внаслідок нещасного випадку.

Більшість постачальників пропонують лише постачання газу для домогосподарств або комерційних споживачів. Пропозиції можна вибрати з додатковими послугами або без них, а саме: технічне обслуговування газової установки з опаленням, технічна допомога з невідкладних питань менш ніж за 48 годин, щорічні технічні перевірки. Звичайний термін договору з постачальником газу становить один рік з щорічним продовженням.

### **7.2. ПРАВА ТА ОБОВ'ЯЗКИ ЩОДО ЗМІНИ ПОСТАЧАЛЬНИКІВ ТА ВІДКЛЮЧЕННЯ СПОЖИВАЧІВ**

#### **7.2.1. ПРАВА ДОМОГОСПОДАРСТВ ТА ПОСТАЧАЛЬНИКІВ ПРИ ЗМІНІ ПОСТАЧАЛЬНИКІВ**

Процес зміни постачальника природного газу доступний для всіх, хто має договір на постачання газу, він безкоштовний і повинен бути завершений не більше ніж за 21 день. Новий постачальник буде відповідальним за управління всім процесом зміни постачальника у Оператора ГРМ, а останній повідомить попередньому постачальнику про припинення постачання. Адміністративні та технічні процедури не повинні створювати жодних перешкод для зміни постачальника.

Заявки на зміну постачальника повинні містити такі дані:

- Дата заявки
- Ідентифікаційні дані споживача
- Ідентифікаційні дані пункту постачання
- Згода клієнта на зміну постачальника
- Найменування поточного постачальника
- Найменування нового постачальника
- Компанія, відповідальна за показники лічильників
- Характеристики та властивості вимірювального обладнання

- Умови нового договору (ціна, плата за транзит, ...)
- Термін та тип договору.

Максимальний термін підтвердження заявки на зміну постачальника становить 6 робочих днів з моменту отримання.

Якщо у споживача є непогашена заборгованість перед постачальником і постачання газу припинено, він буде внесений до списків ненадійних платників за несплату (їх може бути багато, ASNEF, RAI, CCI...). Ці списки доступні для перевірки постачальниками газу перед підписанням договору на постачання з будь-яким споживачем, і постачальники можуть відмовити у постачанні споживачам, що знаходяться у цих списках. Якщо споживач отримує дозвіл на постачання від іншого постачальника, він повинен буде оплатити витрати на повторне підключення до газової мережі після відключення. Що стосується боргів, попередні постачальники вимагатимуть від неплатника здійснити оплату.

### 7.2.2. ПРАВА ПОСТАЧАЛЬНИКІВ ПРИПИНИТИ ПОСТАЧАННЯ АБО ВІДКЛЮЧАТИ ДОМОГОСПОДАРСТВА

У виняткових випадках постачальники можуть мати право припинити постачання або відключити домогосподарство від системи газопостачання. Призупинення постачання може відбутися з таких причин:

- Якщо газ подається до установки, не передбаченої договором.
- Якщо газоприймальні установки або газоспоживчі прилади не мають необхідних дозволів.
- Втручання в роботу вимірювального обладнання або його псування.
- У разі поганого стану газових установок, якщо це створює загрозу для безпеки людей або майна (у цьому випадку призупинення постачання негайно здійснюється газорозподільною компанією).
- Якщо споживач не дозволяє персоналу, уповноваженому газорозподільною компанією, вийти до приміщення або житла, до якого надаються послуги за договором, протягом робочого часу для огляду об'єктів або зняття показників лічильника.
- Несплата. У цьому випадку газорозподільна компанія може призупинити постачання споживачу після спливання 2 місяців з моменту повторної вимоги про сплату, яка не буде виконана. Після призупинення постачання воно буде відновлене не більше як протягом 48 годин після сплати заборгованості та плати за відновлення постачання.

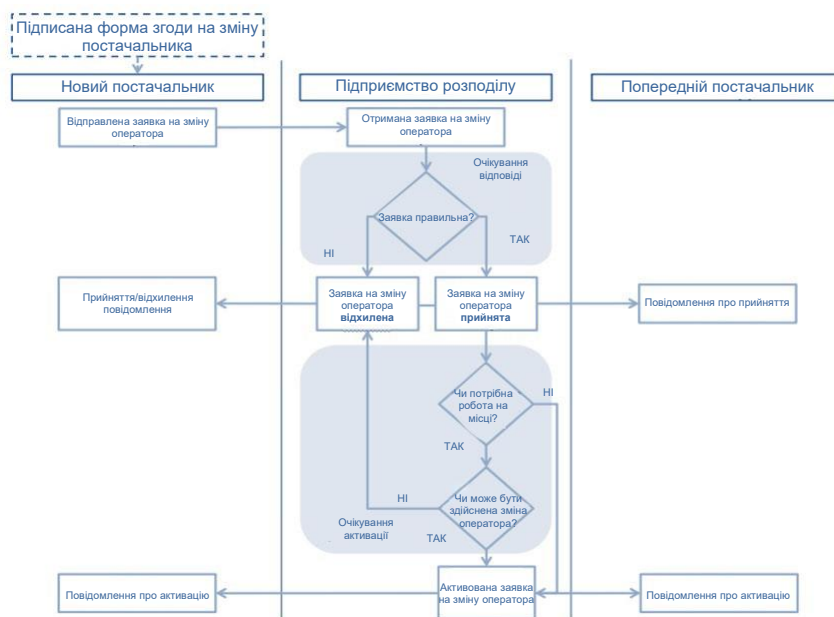
### 7.2.3. ПРОЦЕС ЗМІНИ ПОСТАЧАЛЬНИКА

Якщо споживач хоче змінити постачальника газу, існує безліч інструментів порівняння пропозицій, якими він може скористатися. Немає значення, чи здійснюється постачання споживачу ПОН або постачальником вільного ринку, зміна постачальника

може здійснюватися і) з вільного ринку на іншого постачальника, який працює на вільному ринку, ii) з вільного ринку на ПОН, iii) з ПОН на постачальника, який працює на вільному ринку. Немає жодних обмежень щодо кількості разів, коли споживач може змінити постачальника, а максимальний час на завершення процесу зміни постачальника становить 21 день. Перевірка заявки на зміну постачальника повинна бути здійснена не довше ніж протягом 6 днів після отримання заявки.

Договір на постачання може укладатися як власником майна, так і орендарем, і це можна зробити за допомогою телефонного дзвінка, особисто (в офісах обслуговування клієнтів постачальника) або через веб-сайт. Якщо немає несплачених платежів, власник договору може здійснити зміну постачання без будь-яких обмежень. Не існує конкретних правил у випадку спільної власності на майно; особа, яка проживає в домогосподарстві, може змінити сторону договору, надавши Уніфікований код точки постачання (Código Unificado del Punto de Suministro - CUPS), адресу, номер банківського рахунку та номер посвідчення особи.

Після того, як споживач підпише згоду на зміну постачальника і новий постачальник отримає її, процес зміни постачальника починається із заявки на зміну постачальника, яка надсилається новим постачальником Оператору ГРМ. Оператор ГРМ повинен за певними критеріями оцінити, прийняти чи відхилити заявку, та повідомити як нового, так і попереднього постачальника, якщо заявка на зміну постачальника буде прийнята. Після прийняття заявки Оператор ГРМ повинен активувати зміну постачальника. Процес зміни постачальника коротко представлений на схемі нижче:



**Рисунок 5: Процес зміни постачальника та його кроки (Джерело: Регулятор)**

Якщо споживач хоче припинити договір з постачальником, процес може бути здійснений особисто, онлайн або по телефону. Для припинення договору споживач не повинен мати поточних змін у характері договору (наприклад, зміна тарифу). Необхідні документи: персональний ідентифікаційний номер споживача, форма припинення, адреса пункту постачання, номер банківського рахунку, номер договору та код CUPS, який ідентифікує пункт постачання природного газу, його формат - «ES XXXX»

123456781234 AB OF» ( XXXX - ідентифікаційний номер Оператора ГРМ, 12 довільно присвоєних цифр, AB - для контролю та виявлення помилок та OF для прикордонних пунктів). Підпис замовника не вимагається.

У цьому процесі серед постачальників та Операторів є деякі документи, які називаються файлами обміну інформацією між газорозподільними підприємствами та постачальниками. Ці файли служать для внесення інформації про зміну постачальників та інші процеси, якими керують Оператори ГРМ та постачальники, та обміну цією інформацією. Формати цих документів належать до затвердження Регулятором та забезпечують комунікацію між зацікавленими сторонами для здійснення процесу. Тому документ містить тему, зацікавлені сторони, повідомлення для обміну, умови обміну та блок-схеми, що складають схему формату обміну. Результатом є документ, в якому описуються графи, що містяться у файлах обміну, а також структура самих файлів обміну та документ зведених таблиць.

Існує також програмна система для забезпечення комунікації, яка називається КСПР - комунікаційна система транспортування та розподілу, яка є спільною та однорідною програмною системою для всіх Операторів ГРМ та постачальників природного газу, що працюють в Іспанії, розроблена Газовою асоціацією Іспанії (SEDIGAS), метою якої є задоволення комунікаційних потреб агентів.

Крім інших процедур, пов'язаних із укладенням договорів на постачання газу, за допомогою КСПР можна проводити консультації щодо даних, пов'язаних з пунктами постачання, вимірюваннями, розподілом, графіками та номінаціями тощо.

Розробка спільного програмного забезпечення для комунікації для всіх Операторів ГРМ та постачальників на іспанському ринку дозволяє спростити процедури, стандартизувати комунікацію та зменшити витрати для всіх залучених агентів.

Що стосується комунікації між постачальниками, попередній постачальник не зобов'язаний надавати новому постачальнику інформацію про домогосподарство (наприклад, минулі обсяги споживання або дані про платежі).

### **7.3. ПОСТАЧАЛЬНИК «ОСТАННЬОЇ НАДІЇ»**

#### **7.3.1. ВИЗНАЧЕННЯ**

Постачальник «останньої надії» був створений у 2008 році. На сьогодні в Іспанії послуги «постачання останньої надії» можуть надавати 4 постачальники:

- Baser Comercializadora de Referencia, S.A.
- Comercializadora Regulada, Gas & Power, S.A.
- Curenergía Comercialización de Último Recurso, S.A.U.
- Energía XXI Comercializadora de Referencia, S.L.

Компанії, які спочатку взяли на себе зобов'язання ПОН, були створені Королівським указом 1068/2007, який врегулював постачання природного газу «останньої надії». В ньому передбачалося, що ці постачальники повинні мати достатньо засобів для того,

щоб взяти на себе ризики роботи на вільному ринку та додаткові зобов'язання виконувати умови, встановлені для ПОН.

Згодом Королівським указом 485/2009, що регулює ПОН в галузі електропостачання, були внесені зміни до Королівського указу RD1068/2007 та передбачено можливість того, що бізнес-групи, які мають зобов'язання ПОН як в галузі електропостачання, так і в галузі газопостачання, можуть бути об'єднані в один ПОН, який пропонує одночасні послуги. Ним також встановлюється тариф «останньої надії» як єдину можливу ціну.

Відповідно до Королівського указу 104/2010, постачальники «останньої надії» мають такі зобов'язання:

- Крім прав та обов'язків, встановлених Законом 34/1998 про сектор вуглеводнів, Постачальник «останньої надії» зобов'язаний задовольнити заявки на постачання газу тих споживачів, які мають право на тариф останньої надії.
- Постачальник «останньої надії» зобов'язаний здійснювати постачання за тарифом «останньої надії», який буде максимальною та мінімальною ціною, яку Постачальники «останньої надії» стягуватимуть зі споживачів. Можливість скористатися тарифом «останньої надії» в жодному разі не повинна мати умовою надання будь-яких послуг, окрім постачання природного газу, запропонованого Постачальником «останньої надії».
- Постачальник «останньої надії», що належить бізнес-групі, яка володіє мережею в регіоні розподілу, або постачальник «останньої надії» з найбільшою часткою ринку в регіоні повинен забезпечити постачання тим споживачам, які, не мають права на тариф останньої надії, тимчасово не мають чинного договору на постачання з постачальником, що працює на вільному ринку, та продовжують споживати газ. Це зобов'язання чинне лише на один місяць з моменту припинення договору споживача. Постачальники «останньої надії» звільняються від обов'язку виконувати заявки на постачання, якщо попередній договір на постачання був припинений через несплату.
- Постачальники «останньої надії» ведуть окремі рахунки у своєму бухгалтерському обліку, диференціюючи доходи та витрати, що пов'язані виключно з постачанням споживачам за тарифом «останньої надії».
- Перехідний режим адаптації буде регламентований для споживачів, які через зміни граничного рівня споживання в режимі постачання «останньої надії» не мають права на тариф «останньої надії».
- Якщо споживач, який підключений до мережі з тиском, що менший або дорівнює 4 барам, та на якого розповсюджується тариф «останньої надії», перевищує максимальний ліміт, встановлений для отримання послуг ПОН без оформлення нового договору на постачання з постачальником, що працює на вільному ринку, Постачальник «останньої надії» повинен продовжувати надавати послугу максимум протягом трьох місяців.
- Як засіб сприяння конкуренції, встановлено, що якщо споживач, постачання якому здійснюється ПОН, вирішить змінити постачальника, то ні початковий ПОН та ні будь-яка інша компанія, що здійснює газопостачання, тієї самої бізнес-групи не



можуть заперечувати проти пропозиції або укладення договору з цим споживачем протягом одного року.

Чинним законодавством встановлено, що лише споживачі, підключені до мереж з тиском, що нижчий або дорівнює 4 барам, та зі споживанням менше 4 300 м<sup>3</sup> на рік (50 000 кВт·год/рік), будуть мати право на тариф «останньої надії». Споживачі, які тимчасово не уклали договір з постачальником, що працює на вільному ринку газу, максимум протягом одного місяця матимуть право на постачання ПОН, що належать до бізнес-групи, яка є власником мережі, до якої під'єнан споживач.

### 7.3.2. ЦІНОУТВОРЕННЯ

Розміри плати за режим постачання «останньої надії» регулюються Регулятором, вони є унікальними на всій території Іспанії та в сегменті домогосподарств поділяються на дві групи:

- Тиск  $\leq$  4 бар і споживання  $<$  430 м<sup>3</sup> (5 000 кВт·год/рік) (зазвичай для домогосподарств з газовим котлом для підігріву води та/або кухнею)
- Тиск  $\leq$  4 бар і споживання  $<$  430 м<sup>3</sup> – 4 300 м<sup>3</sup>/рік (5 000 - 50 000кВт·год/рік) (зазвичай для домогосподарств з газовим котлом для підігріву води, опаленням та/або кухнею)

Розміри плати будуть оновлюватися у таких випадках:

- Змінна складова оновлюється щокварталу, починаючи з 1 січня, 1 квітня, 1 липня та 1 жовтня кожного року, за умови, що вартість природного газу збільшиться або зменшиться більше ніж на 2%.
- Коли відбудеться будь-яка зміна фіксованих та змінних складових доступу третіх сторін для доступу до газових мереж або чинних коефіцієнтів втрат.

Обчислення тарифу останньої надії здійснюється в результаті додавання вартості сировини, чинних транзитних зборів та плати за доступ, маркетингових витрат та витрат, пов'язаних із безпекою постачання. Зокрема, компоненти тарифу розраховуються таким чином:

- **Фіксована складова** тарифу визначатиметься як сума таких складових:
  - a) Фіксована складова відповідного транзитного збору місцевої мережі залежно від рівня споживання.
  - b) Фіксована складова плати за вхід до магістральної транспортної мережі.
  - c) Фіксована складова плати за вихід з магістральної транспортної мережі.
  - d) Фіксована складова плати за регазифікацію.
  - e) Фіксована складова плати за зберігання СПГ.
  - f) Фіксована складова інших витрат на регазифікацію.

- g) Фіксовані витрати на маркетинг.
- **Змінна складова** тарифу визначатиметься як сума таких умов:
  - a) Змінна складова відповідного транзитного збору місцевої мережі залежно від рівня споживання.
  - b) Змінна складова плати за вхід до магістральної транспортної мережі.
  - c) Змінна складова плати за вихід з магістральної транспортної мережі.
  - d) Змінна складова плати за регазифікацію.
  - e) Змінна складова плати за зберігання СПГ.
  - f) Змінна складова інших витрат на регазифікацію.
  - g) Вартість плати за розвантаження судна.
  - h) Вартість плати за підземне зберігання.
  - i) Змінні витрати на маркетинг.
  - j) Вартість сировини, яка включає витрати, пов'язані з втратами та кількісними ризиками.

Наказом ІТС/1660/2009 Міністерства промисловості, туризму та торгівлі встановлюється методологію та точні формули для розрахунку всіх цих згаданих вище складових.

Крім загального тарифу «останньої надії», уряд у 2018 році запровадив «соціальну теплову пільгу» для вразливих споживачів. Він складається з єдиного щорічного платежу, що визначається відповідно до ступеня вразливості пільгових споживачів, визначення якого дається в правилах Соціальної субсидії на електроенергію (вразливі, сильно вразливі, ризик соціального відчуження), а також кліматичної зони, в якій проживають пільгові споживачі. У 2019 році ця субсидія становила від 25 євро до 123,94 євро, але у випадку дуже вразливого споживача або ризику соціального відчуження субсидія збільшується на 60%. Виплата здійснюється автономними громадами протягом першого кварталу року, і пільговим споживачам не потрібно подавати заявку її отримання, вона автоматично передається на їхні рахунки.

Вимоги для отримання теплової субсидії:

- Електропостачання домогосподарству повинно здійснюватися за тарифом «останньої надії».
- Домогосподарство повинно отримувати соціальну субсидію на електроенергію.

Щоб мати право на отримання соціальної субсидії на електроенергію, домогосподарство повинно виконати принаймні одну з таких вимог:

- Низький рівень доходу - від 7520 до 18799 євро на рік, залежно від кількості дітей у домогосподарстві.
- Складатися з пенсіонерів, які отримують мінімальну пенсію від 8 386 до 11 701 євро на рік.
- Багатодітні сім'ї.

Соціальна субсидія на електроенергію (необхідна для отримання теплової соціальної субсидії) являє собою знижку в розмірі 25% на тарифи на електроенергію для вразливих споживачів, знижку в 40% для сильно вразливих споживачів, скасування платежів за електроенергію для споживачів, яким загрожує соціальне відчуження та які отримали знижку у розмірі 50% від тарифу, який розповсюджується на соціальні послуги, і 25% знижка на тарифи на електроенергію для домогосподарств, які особливо постраждали від економічної кризи, спричиненої пандемією вірусу COVID-19.

### 7.3.3. ПРОЦЕС АКТИВАЦІЇ ПОСЛУГ ПОН

Постачальник «останньої надії» – це тип тарифу, на який можна укласти договір так само, як договір на вільному ринку. Усі споживачі газу, що мають підключення, рівне або менше 4 бар, і споживання менше 4 300 м<sup>3</sup> на рік (50 000 кВт·год/рік), мають право на послання ПОНом. Для отримання послуг від ПОН не потрібен процес активації.

Якщо постачальник стане банкрутом або з інших причин він більше не матиме права працювати як постачальник газу, його клієнти будуть автоматично передані ПОН. Основною причиною, через яку постачальник не матиме права працювати, є наявність боргу на суму не менше 500 000 євро протягом 10 днів після вимоги про погашення боргу.

## 7.4. СПОЖИВАННЯ ТА ОБЛІК ГАЗУ, ВРЕГУЛЮВАННЯ НЕБАЛАНСІВ

### 7.4.1. НАЯВНІСТЬ ІНФОРМАЦІЇ ПРО СПОЖИВАННЯ

Для врегулювання небалансів існує два джерела інформації: лічильники (розділ *Вимірювання*) та профілі навантаження.

Кожен Оператор ГРМ має стандартні профілі навантаження, доступні для різних категорій споживачів, що застосовуються в їх географічному регіоні та які доступні для всіх постачальників у межах його регіону розподілу.

Щодо загальнодоступних даних про споживання природного газу в іспанських домогосподарствах, IDAE, Інститут диверсифікації та економії енергії, у 2019 році опублікував дослідження під назвою «Статистичний аналіз споживання природного газу в оселях з індивідуальним опаленням». Регулятор також публікує періодичні звіти про роздрібний сегмент природного газу щокварталу та щороку.

### 7.4.2. УКЛАДАННЯ ДОГОВОРІВ НА ОБСЯГИ ГАЗУ ДОМОГОСПОДАРСТВАМИ

Домогосподарства не зобов'язані декларувати та споживати мінімальний об'єм газу. Постачальники розподіляють своїх споживачів за профілями навантаження залежно від їх віку, кількості людей у домогосподарстві, географії, кліматичної зони тощо, а

потім Оператор ГРМ вимірює обсяг їх споживання, а постачальник виставляє рахунок. Жоден з постачальників у своїх договорах з домогосподарствами не передбачає жодних положень щодо максимальних або мінімальних граничних обсягів споживання.

#### **7.4.3. РОЗРОБКА СТАНДАРТНИХ ПРОФІЛІВ НАВАНТАЖЕННЯ ДЛЯ КІНЦЕВИХ СПОЖИВАЧІВ**

Оператори ГРМ відповідають за побудову стандартних профілів навантаження, за якими класифікується кожен їх споживач. Таким чином, якщо реальні показники газових лічильників відсутні, коли настає час виставлення рахунків (за законом зняття показників повинно проводитися принаймні раз на рік, хоча рекомендується робити це частіше), Оператори ГРМ можуть надсилати постачальникам орієнтовні обсяги споживання та виставляти рахунки кінцевим споживачам залежно від профілю навантаження, до якого вони відносяться.

Методологія прогнозування щоденного відбору газу користувачем мережі без щоденного вимірювання повинна базуватися на статистичній моделі попиту, причому кожному відбору газу без щоденного вимірювання призначається профіль навантаження, що складається з формули зміни попиту на газ з урахуванням таких змінних, як температура, день тижня, тип клієнта та сезони відпусток. Ця формула розроблена Генеральним управлінням енергетичної політики та гірничої промисловості в рамках MITECO.

#### **7.4.4. ЗОБОВ'ЯЗАННЯ З ОБЛІКУ**

За зняття показників газових лічильників домогосподарств відповідають Оператори ГРМ, які надають їх споживачам та постачальникам. Рекомендована частота зняття показників лічильників для домогосподарств - раз на два місяці (споживачі можуть також надавати показники лічильників Операторам ГРМ телефоном або онлайн). Відповідно до законодавства показники газових лічильників повинні зніматися принаймні раз на рік.

Якщо зняти показники лічильника було неможливо з причин, що не залежать від Оператора ГРМ, а споживач не надав показника лічильника, Оператор ГРМ може зробити оцінку показника споживання на основі профілю навантаження конкретного споживача із щорічним врегулюванням на основі фактичних показників. В усі рахунки, що виставляються з розрахунковими показниками, наданими Оператором ГРМ, постачальники включають інформацію про порядок повідомлення фактичного показника лічильника Оператору ГРМ.

#### **7.4.5. УРЕГУЛЮВАННЯ НЕБАЛАНСІВ ПОСТАЧАЛЬНИКІВ**

В Іспанії ОГТС (Enagás) відповідає за надання користувачам найповнішої доступної інформації про баланси до, під час та після газового дня, щоб допомогти користувачам мережі у виконанні заходів з балансування. Вся інформація щодо балансу користувачів послуг транспортування надається через Логістичну систему для доступу третіх сторін до мереж (ЛС-ДТСМ) ОГТС. Оператори ГРМ та ОГТС відповідають за складання щоденного та внутрішньоденного прогнозу відборів в системі транспортування та розподілу постачальником та підключеним споживачем.

Для алокації обсягів газу користувачам мережі транспортування, фізичні баланси, а також індивідуальні баланси користувачів газової системи розраховуються в різних точках вимірювання в мережі.

Для оцінки фізичного балансу існує визначений графік, в якому зазначається, коли ці дані повинні надсилатися до системи ЛС-ДТСМ ОГТС. Що стосується побутових споживачів, то типом точок підключення, де проводяться ці вимірювання, є точки виходу з газотранспортної системи до газорозподільних систем (TDCP) та точки перетоку від однієї газорозподільної системи до іншої газорозподільної системи (DDCP). Передбачні наступні вимоги щодо термінів надання інформації про балансування до системи ЛС-ДТСМ:

- До кінця 25 дня місяця  $M + 1$  ( $M$  – поточний місяць), відповідальні за вимірювання надсилають до ЛС-ДТСМ щоденні вимірювання кожного дня місяця  $M$ .
- До кінця 28 дня кожного місяця  $M + 1$  ЛС-ДТСМ публікує попередні остаточні щоденні дані вимірювань.
- До кінця 22 дня кожного місяця  $M + 3$  оператори та Технічний менеджер Системи (Enagás) можуть вимагати перегляду зазначених вище даних.

ОГТС здійснює індивідуальні балансування для кожного користувача мережі транспортування, щоб визначити його небаланси. Ці баланси мають містити всю інформацію, що стосується розподілу та рівня запасів, і будуть доступні через систему ЛС-ДТСМ. Ці індивідуальні баланси робляться для кожної з установок регазифікації, для іспанського газового хабу (PVB), для зберігання в PVB та для всіх підземних сховищ газу.

На рівні хабу для користувачів із балансуючим портфоліо готуються такі баланси:

- Попередній денний баланс газового дня (баланс  $D + 1$ ): робиться на наступний день після газового дня, з використанням інформації про доставку  $D + 1$ , що міститься в ЛС-ДТСМ.
- Попередній остаточний денний баланс газового дня (баланс  $M + 3$ ): робиться до кінця місяця  $M + 3$  з використанням інформації про доставки  $M + 3$ , що міститься в ЛС-ДТСМ.
- Визначений остаточний денний баланс газового дня (баланс  $M + 15$ ): робиться до кінця місяця  $M + 15$  з використанням інформації про доставки  $M + 15$ , що міститься в ЛС-ДТСМ.

Що стосується графіку, баланси ( $D + 1$ ) повинні публікуватися в ЛС-ДТСМ принаймні через 9,5 годин після завершення газового дня, баланси ( $M + 3$ ) (що відповідають поточному місяцю  $M$ ) повинні публікуватися в ЛС-ДТСМ першого числа місяця ( $M + 4$ ), а залишки ( $M + 15$ ) повинні публікуватися в ЛС-ДТСМ в перший день місяця ( $M + 16$ ). Це визначені остаточні денні баланси конкретного газового дня.

З метою стягнення плати за небаланси з користувачів для кожного газового дня визначаються ставка покупки небалансу (гранична ціна купівлі) та ставка продажу небалансу (гранична ціна продажу), які використовуються для обчислення різних

зборів за небаланси, що застосовуються. Для кожного місяця розраховуються зазначені 3 вище баланси (проміжний, тимчасовий остаточний та визначений), проміжний баланс із щоденною періодичністю, а проміжний остаточний та визначений - із щомісячною періодичністю. Якщо небаланси від'ємні, передбачається, що користувач придбав газ у ОГТС, та розраховується ставка покупки небалансу. Якщо небаланси додатні, передбачається, що газ був проданий ОГТС, і визначається ставка продажу небалансу. Система гарантій існує, щоб реагувати на можливі ситуації неплатежів; до користувачів, які здійснили оплату за небаланс після встановленого терміну, застосовуватиметься режим неплатежів, причому зазначений платіж буде утримуватися до завершення процедури виконання гарантії.

#### 7.4.6. ПЛАТА ЗА НЕБАЛАНСИ

Щоденні збори за небаланс оцінюються на основі щоденних ринкових цін в іспанському хабі природного газу PVB (Punto Virtual de Balance), який експлуатується іспанським оператором ринку природного газу MIBGAS. У разі додатного небалансу, тобто якщо в PVB надходить більше газу, ніж виходить, ставка буде розраховуватися як найнижча ціна між:

- Найнижчою ціною продажу титульних продуктів права власності на газ у PVB за газовий день.
- Середньозважена ціна на газ за газовий день, знижена за величину коригування продажів на 3%.

З іншого боку, у разі від'ємного небалансу, тобто якщо з PVB виходить більше газу, ніж надходить, ставка буде розраховуватися як найвища ціна між:

- Найвищою ціною купівлі титульних продуктів права власності на газ у PVB за газовий день.
- Середньозважена ціна газового дня плюс коригування покупки у розмірі 3%.

Якщо для газового дня «D» граничну ціну покупки не вдалося розрахувати згідно з цими положеннями, використовуватиметься гранична ціна покупки за останній день, коли вона була розрахована.

За даними ENEGAS <sup>21</sup>, у 2016/17 газовому році сукупний щоденний небаланс, що виплачувався за рік, становив менше 2% від загального обсягу газу, що надходить у систему. Низькі величини небалансу вказують на те, що режим балансування забезпечує достатні сигнали користувачам мережі для здійснення заходів з балансування та можливості торгувати своїми небалансами на VTP.

#### 7.4.7. ВРЕГУЛЮВАННЯ ОБ'ЄМІВ МІЖ ПОСТАЧАЛЬНИКАМИ ТА ДОМОГОСПОДАРСТВАМИ

У зв'язку з вимірюванням та виставленням рахунків постачальниками своїм споживачам виникає проблема врегулювання, тобто сплати/отримання різниці між фактичними показниками та розрахунковими, за якими були виставлені рахунки.

---

<sup>21</sup>Південна регіональна газова ініціатива: режим балансування в регіоні, жовтень 2015 року - вересень 2017 року. Звіти за наступні газові роки не публікувались.

Зазвичай рахунки за постачання газу виставляються постачальниками раз на два місяці, однак є й споживачі, яким рахунки виставляються щомісяця.

Урегулювання між постачальниками та домогосподарствами здійснюються на основі обсягів споживання (лічильник показує обсяги в м<sup>3</sup>, які автоматично переводяться у кВт·год)<sup>22</sup>. Урегулювання для кожного споживача здійснюється щороку, а різниця між сплаченими сумами та реальними показниками лічильника або повертається, або стягується зі споживача в майбутніх рахунках. Урегулювання між заявленим та реальним обсягом споживання відсутнє, оскільки не існує договірних зобов'язань щодо обсягів споживання, як це зазначалося вище у Розділі 7.4.2.

Якщо внаслідок річного врегулювання на основі фактичних показників постачальник виставив рахунки на суми нижчі, ніж підлягають сплаті, різниця, яку повинен сплатити клієнт, буде розподілена на стільки рахунків-фактур, скільки минуло місяців з часу останнього фактичного зняття показників. Якщо внаслідок адміністративних помилок з боку газорозподільної компанії будуть виставлені рахунки на суми менші, ніж підлягають сплаті, різниця, що підлягає сплаті, буде пропорційно розподілена на стільки рахунків-фактур, скільки минуло місяців з часу помилки. Період, за який може бути зроблене виправлення, становитиме максимум шість місяців, за винятком випадків, коли показники, надані споживачем, були нижчими за фактичні.

Якщо постачальник виставляє споживачу рахунки на суму, що перевищує суму, що підлягає сплаті, повернення коштів буде здійснено за першим рахунком, виставленим після фактичного зняття показників, без можливості розділення сум, що підлягають поверненню. У цьому випадку до сум, сплачених авансом споживачем, застосовуються відсоткові ставки, що діють на момент повторного виставлення рахунку. Якщо показники, надані споживачем, були вищими за фактичні, відсотки не застосовуватимуться. Невчасне виставлення рахунків та нечасне зняття фактичних показників Оператором ГРМ вважатимуться адміністративними помилками, за винятком випадків, коли споживач не надав доступ до лічильника або не надав його показники.

Суми, які постачальник стягує з домогосподарства за спожитий газ, не включають жодних платежів або штрафів за небаланс.

## 8. КЛЮЧОВІ РЕЗУЛЬТАТИ

Основні висновки, які можна зробити з аналізу вибраних роздрібних ринків газу ЄС (Чеська Республіка, Франція, Греція, Італія, Польща, Іспанія), щодо постачання газу домогосподарствам, зведені в таблиці нижче.

---

<sup>22</sup> За даними ОГТС, приблизне значення GCV, що використовується для іспанського ринку газу, становить 11,70 кВт·год/м<sup>3</sup>; це значення може дещо відрізнятися залежно від походження газу, якості тощо, і воно щодня оновлюється в системі ЛС-ДТСМ ОГТС.

ТЕМИ	ЧЕСЬКА РЕСПУБЛІКА	ФРАНЦІЯ	ГРЕЦІЯ	ІТАЛІЯ	ПОЛЬЩА	ІСПАНІЯ
<i>ЦІНОУТВОРЕННЯ НА ПОСТАЧАННЯ ГАЗУ ДГ</i>	Повністю ринкове	Можливість для ДГ обрати ринкову або регульовану ціну (регульовані ціни повинні бути повністю ліквідовані в 2023 році)	Повністю ринкове	Можливість для ДГ обрати ринкову або регульовану ціну (регульовані ціни повинні бути повністю ліквідовані в 2022 році)	Верхня межа цін, встановлена Регулятором (може бути скасована в 2023 році)	Можливість для ДГ вибрати ринкову або регульовану ціну
<i>НАЙБІЛЬШІ РОЗДРІБНІ ПОСТАЧАЛЬНИКИ ТА ЧАСТКА РИНКУ (ДОСТАВЛЕНІ ОБ'ЄМИ)</i>	Innogy – 29.3% у 2019 році	Engie – 71% у 2018 році	Zenith – 47% у 2019 році	ENI – 19.3% у 2018 році	PGNiG – 95.5% у 2019 році	Naturgy – 25.75% у 2019 році
<i>ПОКАЗНИК ЗМІНИ ПОСТАЧАЛЬНИКІВ ДГ</i>	7,6% у 2019 році	12,9% у 2018 році	1,7% у 2018 році	6,6% у 2018 році	н/д	7,7% у 2019 році
<i>ПРОПОНОВАНІ ГАЗОВІ ПРОДУКТИ</i>	Різні продукти лише з постачання газу або комплексні продукти з електропостачанням	Різні продукти лише з постачання газу або комплексні продукти з електропостачанням	Різні продукти лише з постачання газу або комплексні продукти з електропостачанням	Різні продукти лише з постачання газу або комплексні продукти з електропостачанням	Різні продукти лише з постачання газу	Різні продукти лише з постачання газу або комплексні продукти з електропостачанням
<i>ТЕРМІН ПРОПОНОВАНИХ ДОГОВОРІВ</i>	1 – 3 роки	Фіксований термін 1 - 2 роки або договори з необмеженим терміном з щорічним продовженням	1 – 2 роки	1 – 2 роки Кожен постачальник також повинен надати договір з необмеженим терміном (з щорічним продовженням), умови якого встановлюються Регулятором	Фіксований термін 1 - 2 роки або договори з необмеженим терміном (пропонуються старими гравцями)	Щорічне продовження
<i>ВИСТАВЛЕННЯ РАХУНКІВ</i>	Споживачі сплачують єдиний рахунок за постачання газу та регульовані види діяльності (з розбивкою)	Споживачі сплачують єдиний рахунок за постачання газу та регульовані види діяльності (з розбивкою)	Споживачі сплачують єдиний рахунок за постачання газу та регульовані види діяльності (з розбивкою)	Споживачі сплачують єдиний рахунок за постачання газу та регульовані види діяльності (з розбивкою)	Споживачі сплачують єдиний рахунок за постачання газу та регульовані види діяльності (з розбивкою)	Споживачі сплачують єдиний рахунок за постачання газу та регульовані види діяльності (з розбивкою)



ТЕМИ	ЧЕСЬКА РЕСПУБЛІКА	ФРАНЦІЯ	ГРЕЦІЯ	ІТАЛІЯ	ПОЛЬЩА	ІСПАНІЯ
<i>ЗМІНА ПОСТАЧАЛЬНИКА ПРОТЯГОМ 21 ДНЯ</i>	Так	Так	Так	Так	Так	Так
<i>ПОЛОЖЕННЯ ДЛЯ ЗМІНИ ПОСТАЧАЛЬНИКІВ СПОЖИВАЧАМ, ЩО ПОРУШУЮТЬ СВОЇ ЗОБОВ'ЯЗАННЯ</i>	н/д	Новий постачальник має право відхилити заявку на укладення договору, у разі існування непогашеної заборгованості	Попередній постачальник має право зупинити процес зміни постачальника у разі існування непогашеної заборгованості Новий постачальник має право відхилити заявку на укладення договору, у разі існування непогашеної заборгованості	Новий постачальник має право відхилити заявку на укладення договору, у разі існування непогашеної заборгованості	н/д	Новий постачальник має право відхилити заявку на укладення договору, у разі існування непогашеної заборгованості
<i>ПРИПИНЕННЯ ПОСТАЧАННЯ ДГ НА ВИМОГУ ПОСТАЧАЛЬНИКА У РАЗІ НЕСПЛАТИ</i>	Так	Так	Так	Так	Так	Так
<i>НАЯВНІСТЬ ЗАЯВИ НА УКЛАДЕННЯ ДОГОВОРУ ТА ІНФОРМАЦІЇ НА ВЕБ-САЙТІ ПОСТАЧАЛЬНИКА</i>	Так	Так	Так	Так	Так	Так
<i>ЕЛЕКТРОННЕ ПІДПИСАННЯ ДОГОВОРІВ</i>	Ні	Так	Так	Так	Так	Так
<i>ОСОБА, ЩО МАЄ ПРАВО ПІДПИСАТИ ДОГОВІР</i>	Власник / орендар	Неясно	Власник / орендар	Власник / орендар	Власник / орендар	Власник / орендар
<i>ОБОВ'ЯЗОК ПОПЕРЕДНЬОГО ПОСТАЧАЛЬНИКА НАДАТИ ІНФОРМАЦІЮ</i>	Ні	Ні	Ні	Ні	Ні	Ні

ТЕМИ	ЧЕСЬКА РЕСПУБЛІКА	ФРАНЦІЯ	ГРЕЦІЯ	ІТАЛІЯ	ПОЛЬЩА	ІСПАНІЯ
<i>НОВОМУ ПОСТАЧАЛЬНИКУ</i>						
<i>ВИБІР ПОН</i>	Призначається державою (один на газорозподільну систему)	Призначається державою (поновлюється кожні 3 роки)	Процедура відкритих торгів для кожного регіону (раз на два роки)	Процедура відкритих торгів для кожного регіону (раз на два роки)	Призначається державою	Призначається державою
<i>СПОЖИВАЧІ, ЯКІ МАЮТЬ ПРАВО НА ПОН</i>	Усі споживачі з обсягом споживання менше 60 000 м3 за попередній рік	Лише деякі державні установи (не домогосподарства)	Неясно	Усі домогосподарства з індивідуальним опаленням та побутові споживачі з централізованим опаленням зі споживанням до 200 000 м3 на рік та інші користувачі зі споживанням до 50 000 м3 на рік.	Неясно	Усі споживачі підключені до мереж з тиском нижче 4 бар і споживанням нижче 4300 м3 на рік
<i>ІНШІ ЗАХОДИ ЗАБЕЗПЕЧЕННЯ БЕЗПЕРЕРВНОГО ПОСТАЧАННЯ</i>	н/д	н/д	н/д	Послуги розподілу за замовчуванням пропонуються споживачам без договорів на постачання на термін до 6 місяців	Споживачі можуть призначити резервного постачальника у своєму договорі	н/д
<i>ЦІНИ ПОН</i>	Затверджуються Регулятором	н/д	Визначаються конкурсною процедурою	Затверджуються Регулятором	Затверджуються Регулятором (такі ж, як і ціна на постачання газу роздрібним постачальником)	Затверджуються Регулятором
<i>АКТИВАЦІЯ ПОН</i>	Оператор ринку (не потрібні дії від споживача)	н/д	Оператор ГРМ (не потрібні дії від споживача)	Інтегрована інформаційна система – SII (не потрібні дії від споживача)	Оператор ГРМ (не потрібні дії від споживача)	Відсутність процесу активації (послуга пропонується так само, як договори на вільному ринку)
<i>МАКСИМАЛЬНА ТРИВАЛІСТЬ ПОН</i>	6 місяців (після чого споживач або підписує договір на постачання, або	н/д	3 місяці (через 3 місяці постачання ПОН може	3 місяці (через 3 місяці споживач сплачує ціну ПОН плюс надбавку)	Н/д (постачання ПОН здійснюється з використанням	н/д

ТЕМИ	ЧЕСЬКА РЕСПУБЛІКА	ФРАНЦІЯ	ГРЕЦІЯ	ІТАЛІЯ	ПОЛЬЩА	ІСПАНІЯ
	вважається що здійснює несанкціонований відбір газу)		продовжуватися за ринковими цінами)		ринкової ціни постачальника)	
<i>СТАНДАРТНІ ПРОФІЛІ НАВАНТАЖЕННЯ ДОСТУПНІ У ВІДКРИТОМУ ДОСТУПІ</i>	Так	Так	Так	Так	Так	Так
<i>ОСОБА, ВІДПОВІДАЛЬНА ЗА ОЦІНКУ СТАНДАРТНИХ ПРОФІЛІВ НАВАНТАЖЕННЯ</i>	Оператор ринку (з вхідними даними від Операторів ГРМ)	Groupe de Travail Gaz (робоча група Регулятора, ОГТС, Оператора ГРМ, постачальників, споживачів)	Оператор ГРМ	Регулятор	Оператор ГРМ	Оператор ГРМ
<i>ПЕРЕГЛЯД СТАНДАРТНИХ ПРОФІЛІВ НАВАНТАЖЕННЯ</i>	Щорічно	Щорічно	Щорічно	Щорічно	Перегляд раз на 2 роки	Неясно
<i>ОСОБА, ЩО ВІДПОВІДАЄ ЗА ЗНЯТТЯ ПОКАЗНИКІВ ЛІЧИЛЬНИКІВ</i>	Оператор ГРМ	Оператор ГРМ	Оператор ГРМ	Оператор ГРМ	Оператор ГРМ	Оператор ГРМ
<i>ЧАСТОТА ЗНЯТТЯ ПОКАЗНИКІВ ЛІЧИЛЬНИКІВ</i>	Для невеликих споживачів (включаючи ДГ) – 1 зняття показників на 12-14 місяців. Для великих споживачів – щомісячне зняття показників	Для невеликих споживачів (включаючи ДГ) – один раз на півроку	У зимовий період для ДГ з центральним опаленням – щомісяця, та ДГ з індивідуальним опаленням – один раз на 2 місяці	Залежить від обсягу споживання: < 500 м3/рік: 1 на рік 500 – 1 500 м3/рік: 2 на рік 1 500 – 5 000 м3/рік: раз на 4 місяці >5000 м3/рік: щомісяця	Для ДГ може варіюватися від одного разу на рік до щомісяця, залежно від обсягу споживання	Раз на два місяці
<i>МОЖЛИВІСТЬ ВИМАГАТИ ЧАСТИШОГО ЗНЯТТЯ ПОКАЗНИКІВ</i>	Так (ціна у прайс-листі Оператора ГРМ)	Так (ціна у прайс-листі Оператора ГРМ)	Так (ціна у прайс-листі Оператора ГРМ)	Ні	Так (ціна у прайс-листі Оператора ГРМ)	Ні

ТЕМИ	ЧЕСЬКА РЕСПУБЛІКА	ФРАНЦІЯ	ГРЕЦІЯ	ІТАЛІЯ	ПОЛЬЩА	ІСПАНІЯ
<i>МОЖЛИВІСТЬ САМОСТІЙНОГО ЗНЯТТЯ ПОКАЗНИКІВ ЛІЧИЛЬНИКА</i>	Так	Так	Так	Так	Так	Так
<i>ОЦІНКА ОБСЯГУ СПОЖИВАННЯ, ЯКЩО ДАНІ ВИМІРЮВАННЯ НЕДОСТУПНІ</i>	Використання стандартних профілів навантаження	Використання історичних даних Оператора ГРМ	Використання стандартних профілів навантаження	Використання історичних даних Оператора ГРМ	Використання історичних даних Оператора ГРМ	Використання стандартних профілів навантаження
<i>ЩОДЕННА ІНФОРМАЦІЯ КОРИСТУВАЧАМ МЕРЕЖІ ДЛЯ РОЗПОДІЛУ ОБСЯГІВ (ОЦІНКА НЕБАЛАНСІВ)</i>	Так (відповідно до Регламенту ЄС/312/2014)	Так (відповідно до Регламенту ЄС/312/2014)	За фактом (не відповідає Регламенту ЄС/312/2014)	Так (відповідно до Регламенту ЄС/312/2014)	Так (відповідно до Регламенту ЄС/312/2014)	Так (відповідно до Регламенту ЄС/312/2014)
<i>ВИЗНАЧЕННЯ ОСТАТОЧНОГО РОЗПОДІЛУ ОБСЯГІВ</i>	Протягом 4 місяців після газового місяця	Коли будуть доступні дані вимірювань	На рівні транспортування 1 місяць після газового місяця На рівні розподілу кожного січня та липня	Щорічні коригування за попередній рік Кількарічні коригування за 2-5 років	Щомісяця	Протягом 15 місяців після газового місяця
<i>ТЕРМІНИ ВРЕГУЛЮВАННЯ НЕБАЛАНСІВ</i>	Щомісяця	Щомісяця	Щомісяця	Щомісяця	Щомісяця	Щомісяця
<i>РИНКОВА ПЛАТА ЗА НЕБАЛАНСИ</i>	Так	Так	Так	Так	Так	Так
<i>ВИСТАВЛЕННЯ РАХУНКІВ ДГ ПОСТАЧАЛЬНИКАМ І</i>	Щомісяця (використовуються стандартні профілі навантаження, якщо дані вимірювання відсутні)	Щомісяця або раз на два місяці, залежно від продукту, що постачається (використовуються оцінки, якщо дані вимірювання відсутні)	Щомісяця (використовуються оцінки постачальника, якщо відсутні дані вимірювання)	Залежить від обсягу споживання: < 500 м3/рік: раз на 4 місяці 500 – 5 000 м3/рік: раз на 4 місяці >5000 м3/рік: щомісяця	Варіюється від одного разу на рік для дуже малих ДГ до одного разу на місяць для великих ДГ	Щомісяця або раз на два місяці, залежно від споживача (використовуються оцінки, якщо дані вимірювання відсутні)
<i>ВИСТАВЛЕННЯ РАХУНКІВ У</i>	Так	Так	Так	Так	Так	Так

ТЕМИ	ЧЕСЬКА РЕСПУБЛІКА	ФРАНЦІЯ	ГРЕЦІЯ	ІТАЛІЯ	ПОЛЬЩА	ІСПАНІЯ
ЕНЕРГЕТИЧНИХ ОДИНИЦЯХ ВКЛЮЧЕННЯ ЗБОРІВ АБО ШТРАФІВ ЗА НЕБАЛАНСИ ДО РАХУНКІВ ПОСТАЧАЛЬНИКАМ , ЩО ВИСТАВЛЯЮТЬСЯ ДГ	Ni	Ni	Ni	Ni	Ni	Ni

## ДОДАТОК І: ОГЛЯД РЕЖИМУ БАЛАНСУВАННЯ ЄС

### ВСТУП

Європейська Комісія своїм Регламентом ЄС/312/2014 (Мережевий кодекс газового балансування газотранспортних мереж – BAL-NC) у 2014 році встановила нормативно-правову базу для загального режиму балансування ринку газу, який повинен застосовуватися усіма державами-членами ЄС. Ця нормативно-правова база балансування встановлює правила та ринкові механізми здійснення щоденного/внутрішньодобового балансування, в той же час враховуючи той факт, що газові ринки ЄС знаходяться на різному рівні розвитку, і, тому забезпечує певну гнучкість щодо того, як і коли ці правила повинні застосовуватися.

Основна мета нормативно-правової бази балансування полягає в тому, щоб усі газові ринки ЄС перенесли увагу з фізичного балансування, що здійснюється ОГТС, на комерційне балансування, що здійснюється користувачами мережі. Відповідно до положень BAL-NC на користувачів мережі покладається відповідальність за забезпечення збалансованості, а також їм надаються відповідні механізми для досягнення цього завдання.

У цьому Додатку ми описуємо ключові принципи балансування ЄС та ключові механізми, що застосовуються для його функціонування.

### КЛЮЧОВІ ПРИНЦИПИ РЕЖИМУ БАЛАНСУВАННЯ

Основні принципи режиму балансування відповідно до нормативно-правової бази ЄС, зокрема BAL-NC:

- Відповідно до BAL-NC користувачі мережі несуть основну відповідальність за збалансування свого портфолію. Це досягається за допомогою стимулів/антистимулів, а не зобов'язань.
- Повинні бути встановлені відповідні механізми, що дозволяють користувачам мережі вживати заходів та підтримувати збалансованість свого портфолію. Користувачі мережі повинні бути своєчасно поінформовані про їхні небаланси, щоб вони мали можливість вжити заходів, а також їм необхідно забезпечити можливість обмінюватися своїми небалансами на організованому ринку з достатньою ліквідністю:
  - BAL-NC дозволяє учасникам ринку вибрати та застосувати одну з трьох альтернативних інформаційних моделей, що визначають процес, відповідно до якого користувач мережі отримує інформацію про свої небаланси на день вперед та протягом доби.
  - Користувачі мережі повинні мати доступ до торгової платформи (віртуальної торгової платформи - VTP), яка дозволяє їм торгувати з іншими користувачами мережі та з ОГТС своїми небалансами, щоб вони були максимально збалансованими. Щоб режим балансування функціонував належним чином, на торговій платформі має бути достатня ліквідність.
- ОГТС несе загальну відповідальність за безпечну, захищену, економічну та ефективну роботу своєї системи, а отже, повинен зберігати залишкову роль для підтримки фізичного балансу системи. Щоб утримувати систему в її технічних

межах, ОГТС повинен здійснювати заходи з балансування, тобто за необхідності купувати та продавати газ. Ці заходи з балансування здійснюються на біржі природного газу. Якщо біржа природного газу не працює, має низьку ліквідність та/або недостатній обсяг для покриття потреб ОГТС, тоді ОГТС може купувати/продавати газ за допомогою договорів балансування за умови, що вони укладаються прозоро і без дискримінації та мають термін до одного року.

- Плата за небаланс, яку користувачі мережі повинні сплачувати у разі їхнього небалансу, повинна бути ринковою та враховувати витрати. Вони також повинні забезпечувати достатні стимули для користувачів, щоб підтримувати збалансованість своїх портфоліо.
- Допуски повинні бути поступово скасовані, щойно режим балансування буде достатньо розроблений, тобто на ринку буде достатня ліквідність, щоб користувачі мережі могли обмінюватися своїми небалансами, а інструменти прогнозування були належним чином розроблені та забезпечували точні сигнали для користувачів щодо їхніх позицій небалансів.
- ОГТС не повинен отримувати вигоду або зазнавати збитків від балансування (принцип нейтральності). З цієї причини слід запровадити відповідний механізм, щоб будь-які доходи від заходів з балансування повертались користувачам, а будь-які витрати стягувались з користувачів справедливим і прозорим чином.

### ЦИКЛ БАЛАНСУВАННЯ

Типовий цикл балансування зображений на рисунку нижче. Користувачі мережі подають ОГТС номінації на день наперед на основі прогнозів щодо їх портфеля клієнтів. Протягом газового дня користувачі мережі обмінюються небалансами і мають можливість змінити номінацію обсягів на решту доби. ОГТС може також здійснювати заходи з балансування, якщо існує ризик виходу системи за її технічні межі. Після газового дня визначається позиція небалансу кожного користувача мережі, оцінюється (сплата) та врегульовується плата за небаланс.

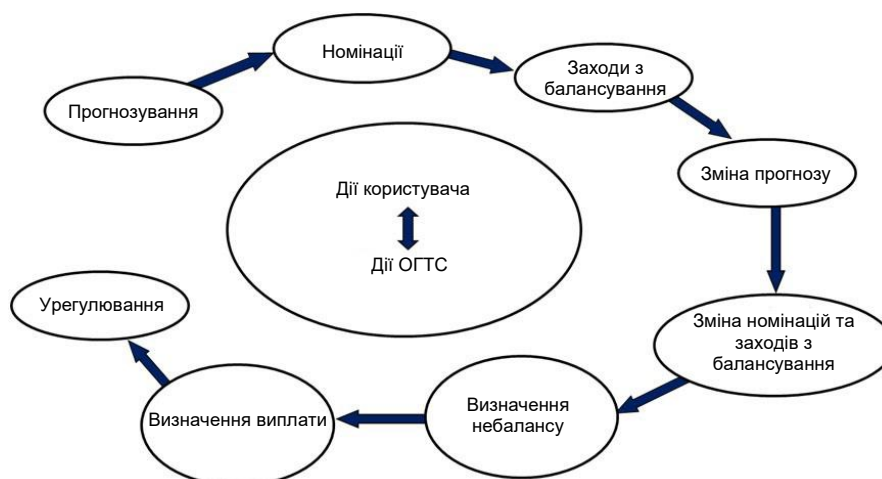


Рисунок 6: Типовий цикл балансування

## ІНФОРМАЦІЙНІ МОДЕЛІ ТА ПРОГНОЗУВАННЯ

Для прийняття інформованих рішень щодо обміну своїми небалансами протягом газової доби користувачі мережі повинні бути належним чином проінформовані про обсяги газу, які їм будуть розподілені на цей день. Розподіл обсягів повинен базуватися на поєднанні вимірювань при відборах, коли може бути доступна інформація протягом дня, та прогнозів при відборах, коли покази лічильників не можуть зніматися щодня. Перше стосується споживачів з встановленими лічильниками з щогодинним/щоденним вимірюванням, тоді як друге стосується споживачів без щогодинного/щоденного вимірювання, таких як домогосподарства та дрібні комерційні споживачі.

BAL-NC дозволяє 3 альтернативні інформаційні моделі для надання користувачам мережі достатнього обсягу інформації щодо кількості газу, яка буде надаватися їм щодня. На основі цієї інформації користувачі мережі можуть вирішити, чи слід і коли продовжувати обмін своїми очікуваними позиціями небалансу. BAL-NC також включає конкретні положення щодо відповідальності та основних принципів прогнозування обсягів, щоб забезпечити загальну, недискримінаційну та прозору систему розподілу обсягів для всіх користувачів мережі.

Інформаційні моделі зосереджуються на відборах зі щоденним вимірюванням (ЩВ) та без щоденного вимірювання (БЩВ). Для відборів ЩВ надаються фактичні вимірювання, тоді як для відборів БЩВ складаються прогнози. Моделі відрізняються тим, як обчислюються дані про розподіл та як/чи надаються прогнози БЩВ. Застосована інформаційна модель не впливає на точки входу або виходу, де проводяться внутрішньодобові вимірювання.

Регулятор має право приймати рішення щодо інформаційної моделі, яка буде застосовуватися. У своєму рішенні Регулятор повинен враховувати думки ОГТС, Операторів ГРМ та потенційно зацікавлених учасників ринку. Три інформаційні моделі та їх відмінності представлені в таблиці нижче.

ТАБЛИЦЯ 6: ІНФОРМАЦІЙНІ МОДЕЛІ ВІДПОВІДНО ДО BAL-NC

МОДЕЛЬ	ОПИС	ОБОВ'ЯЗКИ З ІНФОРМУВАННЯ			КОМЕНТАРІ	
		НА ДОБУ	ВНУТРІШНЬОДОБОВИЙ			
		НАПЕРЕД	ПРОГНОЗИ	ВІМІРЮВАННЯ		ПРОГНОЗИ
		БЩВ	ЩВ	БЩВ		
Основний сценарій	Модель надання інформації, коли інформація про відбори БЩВ складається з прогнозу на день наперед та внутрішньодобового прогнозу	✓			Внутрішньодобові оновлені прогнози користувачам принаймні 2 рази Деякі ОГТС надаються 4-5 прогнозів	
Варіант 1	Модель надання інформації, коли інформація про відбори БЩВ та ЩВ		✓	✓	Внутрішньодобова оновлена інформація замовникам послуг	



	базується на розподілі вимірених потоків протягом доби		транспортування принаймні 2 рази Деякі ОГТС надають погодинну інформацію
Варіант 2	Модель надання інформації, коли інформація про відбори БЩВ складається з прогнозу на день наперед	✓	Це найпростіша модель надання інформації Залежить від сезонності та може призвести до збільшення кількості заходів з балансування ОГТС

Один суб'єкт ринку (ОГТС, Оператор ГРМ або третя сторона) виконує роль прогнозуючої сторони, яка відповідає за прогнозування відборів БЩВ всіх користувачів мережі та, за необхідності, подальшого розподілу їх обсягів. Регулятор призначає прогнозуючу сторону після попередніх консультацій з ОГТС та Операторами ГРМ.

Методологія прогнозування повинна базуватися на статистичній моделі попиту і повинна призначати кожному відбору профіль навантаження, що складається з формули зміни попиту на газ у порівнянні із такими змінними, як температура, день тижня, тип споживача та сезони відпусток. Як правило, методологія прогнозування розробляється прогнозуючою стороною, регулятором або групою зацікавлених учасників ринку (наприклад, ОГТС, Оператори ГРМ, великі постачальники та споживачі). Незалежно від суб'єкта, відповідального за її розробку, перед прийняттям методологія прогнозування повинна пройти консультації, щоб забезпечити її прийняття учасниками ринку.

Щонайменше кожні 2 роки прогнозуюча сторона повинна публікувати звіт про точність прогнозів, щоб визначити будь-які необхідні зміни/перегляд профілів навантаження та забезпечити учасникам ринку достатню точність прогнозів для забезпечення розподілу обсягів споживачам без щоденного вимірювання, які будуть близькими до фактичних показників лічильника.

### **ВИЗНАЧЕННЯ НЕБАЛАНСІВ**

Розмір добового небалансу, що розраховується для кожного користувача мережі, - це різниця між обсягами, що виділяються користувачеві у точках входу (поданий обсяг), та обсягах, що розподіляються у точках виходу (відбори):

розмір добового небалансу = поданий обсяг – відбори

Розподілені обсяги відборів базуються на вимірах для споживачів з щоденним та внутрішньодобовим вимірюванням, а також на прогнозах, у яких використовується інформація від прогнозуючої сторони, для споживачів без щоденного вимірювання.

Розрахунок добових небалансів не повинен враховувати будь-які втрати газу в системі транспортування та розподілу, а також будь-які оцінки щодо необлікованого газу (НОГ). Крім того, слід враховувати будь-які послуги для забезпечення гнучкості заповненості, що пропонуються користувачам мережі (тобто обсяги, що відповідають цій гнучкості, віднімаються від небалансу).

## **ПЛАТА ЗА НЕБАЛАНСИ**

Плата за небаланс застосовується з метою стимулювання користувачів мережі обмінюватися своїми позиціями небалансів для досягнення максимальної збалансованості наприкінці газового дня та обмежити їх індивідуальний ризик плати за добовий небаланс. Плата за небаланс повинна бути ринковою та відображати витрати, а не встановлюватися адміністративно, таким чином вона визначається відповідно до цін на біржі природного газу або приблизного значення, якщо біржа природного газу не працює або не достатньо ліквідна. Плата також повинна включати відповідні коригування, щоб користувачі мережі завжди прагнули обмінюватися своїми небалансами на ринку, замість того, щоб чекати на виплату наприкінці кожного дня. Методологія, яка застосовуватиметься для розрахунку плати за небаланс (ринку, на якому визначаються ціни, коригування тощо), пропонується ОГТС та затверджується Регулятором.

Якщо користувач мережі має позитивні небаланси протягом газового дня, вважається, що він «продав» газ системі, а отже, застосовується гранична ціна продажу. З іншого боку, якщо користувач мережі має негативний небаланс протягом газового дня, вважається, що він «купив» газ у системі, а отже йому потрібно здійснити компенсацію ОГТС за граничною ціною покупки. Ці ціни оцінюються з використанням довідкової ціни на газ на ринку, що оцінюється, таким чином:

- Гранична ціна продажу це мінімальне з наступних значень:
  - Найнижча ціна будь-якого продажу титульного продукту на ринку, на якому ОГТС був залучений протягом конкретного дня; або
  - Середньозважена ціна на газ на ринку за певний день, мінус невелике коригування
- Гранична ціна продажу це максимальне з таких значень:
  - Найвища ціна будь-якого продажу титульного продукту на ринку, на якому ОГТС був залучений протягом конкретного дня; або
  - Середньозважена ціна на газ на ринку за певний день, плюс невелике коригування

Невелике коригування, що додається до/віднімається від ціни на газ, не повинно перевищувати 10% ціни.

Як додатковий захід для стимулювання збалансованості користувачів мережі, після того, як запрацює режим балансування, допуски поступово скасовуються. Таким чином, користувачі мережі повинні врегулювати всі свої небаланси незалежно від рівня їх добового небалансу.

## **ПРИНЦИП НЕЙТРАЛІТЕТУ ОГТС**

Відповідно до принципу нейтралітету, передбаченого BAL-NC, ОГТС не повинен отримувати вигоду або нести збитки внаслідок будь-яких заходів, пов'язаних з балансуванням. Для дотримання цього принципу, щомісяця будь-які залишкові доходи або витрати, що виникають внаслідок заходів ОГТС з балансування, повинні

повертатися/стягуватися з користувачів мережі пропорційно до використання ними системи транспортування.

Мають включатися лише витрати та доходи ОГТС пов'язані зі стягненням плати за небаланс з користувачів мережі, витратами на здійснення заходів з балансування (закупівля або продаж ОГТС газу для балансування системи), а також з іншими витратами, що виникають внаслідок діяльності ОГТС щодо балансування (наприклад, витрати на експлуатацію платформи балансування).

Регулятор публікує або затверджує (за пропозицією ОГТС) методологію для оцінки плати за нейтралітет, яка врегульовуватиме будь-які залишкові доходи або витрати раз на місяць.

## ДОДАТОК II: ДЖЕРЕЛА, ЩО ВИКОРИСТОВУЮТЬСЯ ДЛЯ АНАЛІЗУ КРАЇН

У таблиці нижче ми представляємо джерела, що використовувалися для проведення аналізу по країнах.

КРАЇНА	ВИКОРИСТАНІ ДЖЕРЕЛА
ЧЕСЬКА РЕСПУБЛІКА	<ol style="list-style-type: none"> <li>1. Веб-сайт Управління регулювання енергетики (ERO): <a href="http://www.ero.cz">www.ero.cz</a></li> <li>2. Національний звіт Управління регулювання енергетики за 2016 - 2020 роки</li> <li>3. Правила газового ринку (Рішення Регулятора 349/2015 зі змінами, внесеними Рішенням 416/2016)</li> <li>4. Чинна редакція Закону про енергетику Чеської республіки (458/2000)</li> <li>5. Вебсайт оператора ринку газу (<a href="http://www.ote-cr.cz">www.ote-cr.cz</a>)</li> <li>6. Вебсайти роздрібних постачальників газу: E.ON Energie (<a href="http://www.eon.cz/en">www.eon.cz/en</a>), innogy Energie (<a href="http://www.innogy.cz">www.innogy.cz</a>), Pražská plynárenská (<a href="http://www.ppas.cz/">www.ppas.cz/</a>)</li> <li>7. Мережевий кодекс розподілу газу Gasnet s.r.o.</li> </ol>
ФРАНЦІЯ	<ol style="list-style-type: none"> <li>1. Вебсайт Комісії з регулювання енергетики (CRE): <a href="http://www.cre.fr">www.cre.fr</a></li> <li>2. Вебсайт ENI-France: <a href="https://www.eni.com/en_FR/products-services/natural-gas/natural-gas-market-france/natural-gas-market-france.shtml">https://www.eni.com/en_FR/products-services/natural-gas/natural-gas-market-france/natural-gas-market-france.shtml</a></li> <li>3. Національні звіти Комісії з регулювання енергетики за 2017 – 2019 роки</li> <li>4. Чинна редакція Енергетичного кодексу Франції</li> <li>5. Веб-сайт Groupe de Travail Gaz: <a href="http://www.gtg2007.com">www.gtg2007.com</a></li> <li>6. Вебсайти роздрібних постачальників газу: Engie (<a href="https://particuliers.engie.fr/">https://particuliers.engie.fr/</a>), Total Direct Energy (<a href="https://total.direct-energie.com/">https://total.direct-energie.com/</a>)</li> <li>7. Чинна версія договору на розподілення газу GDRF та умови розподілення</li> <li>8. Офіційний веб-сайт із інформацією для споживача газу: <a href="https://www.energie-info.fr/">https://www.energie-info.fr/</a></li> <li>9. Чинна редакція загальних умов постачання газу Engie</li> <li>10. Розпорядження Кабінету міністрів від 19 травня 2008 року, що стосується постачання природного газу останньої надії іноземним покупцям</li> <li>11. Матеріали CRE щодо правил балансування газу (5 лютого 2013 року)</li> <li>12. GTG - Процедура розподілу об'ємів на транспортно-розподільних інтерфейсах, що застосовується з 1 квітня 2019 року</li> </ol>
ГРЕЦІЯ	<ol style="list-style-type: none"> <li>1. Веб-сайт Управління регулювання енергетики (RAE): <a href="http://www.rae.gr">www.rae.gr</a></li> <li>2. Договір на постачання/загальні умови Zenith S.A. та Attiki Natural Gas Distribution Company S.A.</li> <li>3. Національний звіт регулюючого органу за 2019 рік</li> <li>4. Чинна редакція Кодексу газопостачання</li> <li>5. Чинна редакція Кодексу газорозподільної мережі EDA Attiki S.A.</li> <li>6. Чинна редакція Кодексу газотранспортної мережі DESFA S.A.</li> <li>7. Чинна редакція Кодексу обліку розподілу газу EDA Attiki S.A.</li> <li>8. Чинна редакція Закону про енергетику (4001/2011)</li> <li>9. Вебсайти Операторів ГПМ: EDA Attiki (<a href="https://edaattikis.gr/">https://edaattikis.gr/</a>), EDATHESS (<a href="http://www.edathess.gr">www.edathess.gr</a>), DEDA (<a href="http://www.deda.gr">www.deda.gr</a>)</li> <li>10. Вебсайти роздрібних постачальників газу: Zenith S.A. (<a href="http://www.zenith.gr">www.zenith.gr</a>), Attiki Natural Gas Distribution Company S.A. (<a href="http://www.fysikoerioellados.gr">www.fysikoerioellados.gr</a>), Protergia S.A. (<a href="http://www.protergia.gr">www.protergia.gr</a>)</li> </ol>
ІТАЛІЯ	<ol style="list-style-type: none"> <li>1. Веб-сайт Управління регулювання енергетики, мереж та навколишнього середовища (ARERA): <a href="https://arera.it/">https://arera.it/</a></li> <li>2. Національні звіти регулятора за 2017-2019 роки</li> <li>3. Звіт ARERA про моніторинг роздрібних ринків електроенергії та газу за 2017 рік</li> <li>4. Чинна редакція Кодексу газорозподільної мережі Italgas</li> <li>5. Чинна редакція матеріалів ARERA на тему «Прийняття гарантій для вільного доступу до послуги розподілу природного газу та правила підготовки мережевих кодексів» (138/04)</li> <li>6. Чинна редакція матеріалів ARERA на тему «Реформа процесу зміни постачальника на роздрібному ринку природного газу» (77/2018)</li> <li>7. Чинна редакція матеріалів ARERA на тему «Публічні процедури визначення постачальників останньої надії та постачальників послуги розподілу за замовчуванням» (283/2020)</li> <li>8. Чинна редакція матеріалів ARERA на тему «Положення щодо регулювання фізичної та економічної частин послуги балансування природного газу (TISG)» (229/2012)</li> <li>9. Чинна редакція матеріалів ARERA на тему «Роздрібна торгівля природним газом та газом, крім природного, що розподіляється через міські мережі (TIVG)» (64/09)</li> </ol>

КРАЇНА	ВИКОРИСТАНІ ДЖЕРЕЛА
	10. Чинна редакція Кодексу системи транспортування Snam Rete 11. Вебсайти роздрібних постачальників газу: ENI Gas e Luce ( <a href="https://enigaseluce.com/">https://enigaseluce.com/</a> ), Enel ( <a href="http://www.enel.it">www.enel.it</a> ), Edison Energia ( <a href="https://edisonenergia.it/">https://edisonenergia.it/</a> )
ПОЛЬЩА	1. Веб-сайт Управління регулювання енергетики (ERO): <a href="http://www.ure.gov.pl">www.ure.gov.pl</a> 2. Чинна редакція Закону про енергетику від 10 квітня 1997 року 3. Національні звіти Президента Управління регулювання енергетики за 2017 – 2020 роки 4. Чинна редакція прав споживачів на газоподібне паливо, видана Управлінням регулювання енергетики 5. Процедура зміни постачальника, видана Polska Spółka Gazownictwa Sp. z o. o. 6. Чинна редакція Кодексу газорозподільної мережі DSO Polska Spółka Gazownictwa Sp. z o. o. 7. Чинна редакція Кодексу газотранспортної мережі Gaz System S.A. 8. Чинна редакція тарифу Polska Spółka Gazownictwa Sp. z o. o. 9. Веб-сайт постачальника газу PGNiG: <a href="http://pgnig.pl/">http://pgnig.pl/</a> 10. Чинна редакція договору на постачання та загальні умови PGNiG 11. Веб-сайт Оператора ГРМ Polska Spółka Gazownictwa sp. z.o.o. : <a href="http://www.psgaz.pl">www.psgaz.pl</a>
	1. Річний звіт Sedigás 2019: <a href="https://www.sedigas.es/informeannual/2019/wp-content/uploads/2020/04/INFORME-ANUAL-2019.pdf">https://www.sedigas.es/informeannual/2019/wp-content/uploads/2020/04/INFORME-ANUAL-2019.pdf</a> 2. Документ CNMC про обмін інформацією між постачальниками та ОГТС <a href="https://www.cnmc.es/sites/default/files/editor_contenidos/Energia/Consulta%20Publica/1_INF_DE_011_19_Propuesta%20Resolucion%20intercambio%20ficheros.pdf">https://www.cnmc.es/sites/default/files/editor_contenidos/Energia/Consulta%20Publica/1_INF_DE_011_19_Propuesta%20Resolucion%20intercambio%20ficheros.pdf</a> 3. Звіт про зміну постачальників CNMC за 2019 рік <a href="https://climatizacion-y-confort.cdecomunicacion.es/images/informe-cambios-comercializador-CNMC.pdf">https://climatizacion-y-confort.cdecomunicacion.es/images/informe-cambios-comercializador-CNMC.pdf</a> 4. Огляд ринку газу CNMC за 2019 рік <a href="https://www.cnmc.es/sites/default/files/3085923.pdf">https://www.cnmc.es/sites/default/files/3085923.pdf</a> 5. Офіційне повідомлення про балансування та постачання газу <a href="https://www.boe.es/boe/dias/2016/09/27/pdfs/BOE-A-2016-8803.pdf">https://www.boe.es/boe/dias/2016/09/27/pdfs/BOE-A-2016-8803.pdf</a> 6. Регламент Комісії (ЄС) № 312/2014 від 26 березня 2014 року про Мережевий кодекс балансування газу в газотранспортних системах Текст, що стосується ЄЕЗ
ІСПАНІЯ	<a href="https://op.europa.eu/es/publication-detail/-/publication/9168fa76-b589-11e3-86f9-01aa75ed71a1">https://op.europa.eu/es/publication-detail/-/publication/9168fa76-b589-11e3-86f9-01aa75ed71a1</a> 7. Звіт CNMC про роздрібну торгівлю газом, I квартал 2020 року: <a href="https://www.cnmc.es/sites/default/files/3071668.pdf">https://www.cnmc.es/sites/default/files/3071668.pdf</a> 8. Веб-сайт Enagás: <a href="https://enagas.es/enagas/es/Transporte_de_gas">https://enagas.es/enagas/es/Transporte_de_gas</a> 9. Веб-сайти різноманітних постачальників газу: <a href="https://www.natgery.es/hogar">https://www.natgery.es/hogar</a> (та інші) 10. Офіційне повідомлення про процедури врегулювання винагороди за діяльність, що регулюється в секторі природного газу: <a href="https://www.boe.es/buscar/pdf/2002/BOE-A-2002-21185-consolidado.pdf">https://www.boe.es/buscar/pdf/2002/BOE-A-2002-21185-consolidado.pdf</a> 12. Офіційне повідомлення про вимоги до ліцензованих постачальників газу <a href="https://www.boe.es/buscar/pdf/2010/BOE-A-2010-7657-consolidado.pdf">https://www.boe.es/buscar/pdf/2010/BOE-A-2010-7657-consolidado.pdf</a> 13. Веб-сайти різних Операторів ГРМ: <a href="https://www.nortegas.es/">https://www.nortegas.es/</a> (та інші) 14. Офіційне повідомлення про регулювання процедур транспортування, розподілу, комерціалізації, постачання та надання дозволів на газові установки: <a href="https://www.boe.es/buscar/pdf/2002/BOE-A-2002-25421-consolidado.pdf">https://www.boe.es/buscar/pdf/2002/BOE-A-2002-25421-consolidado.pdf</a>